

**Барлукова Антонина Васильевна**

**Территориальные особенности  
управления развитием  
этнического туризма  
(на примере Республики Бурятия)**

08.00.05 – экономика и управление народным хозяйством  
(рекреация и туризм)

**Автореферат  
диссертации на соискание ученой степени  
кандидата экономических наук**

Сочи – 2012

Работа выполнена в Байкальском государственном университете экономики и права

Научный руководитель: кандидат экономических наук, профессор  
Беляев Владимир Константинович

Официальные оппоненты: доктор экономических наук, профессор  
Боков Михаил Алексеевич

кандидат экономических наук, доцент  
Ковынева Лариса Валерьевна

Ведущая организация: Восточно-Сибирский государственный  
университет технологий и управления

Защита состоится 27 февраля 2012 г. в 15.00 часов на заседании диссертационного совета Д 212.255.02 при Сочинском государственном университете по адресу: 354000, г. Сочи, ул. Советская 26а, зал заседаний диссертационных советов.

С диссертацией можно ознакомиться в библиотеке Сочинского государственного университета, с авторефератом - на сайте <http://vak.ed.gov.ru>.

Автореферат разослан 27 января 2012 г.

Ученый секретарь  
диссертационного совета

Матющенко Н.С.

## ОБЩАЯ ХАРАКТЕРИСТИКА РАБОТЫ

**Актуальность темы исследования.** Все более заметная роль международного туризма в мировой экономике стала в настоящее время общепризнанной тенденцией. Эта тенденция носит устойчивый характер. Согласно исследованию Всемирной туристской организации (ЮНВТО) увеличение мировых туристских прибытий в период между 2000 и 2020 гг. прогнозируется более, чем вдвое и достигнет 1,56 млрд. чел.<sup>1</sup>

В международном рейтинге конкурентоспособности стран в туристском секторе, опубликованном Всемирным экономическим форумом, Россия занимает лишь 59 место из 133 стран<sup>2</sup>. Это говорит о серьезном отставании в конкурентной борьбе за туристский рынок, тем более что Россия обладает богатейшим культурно-историческим и природным наследием, являющимся первостепенным по важности фактором развития туризма.

Исходя из того, что туризм является одной из важнейших сфер деятельности современной экономики и производства услуг, удовлетворяющих потребности населения, государство заинтересовано в поисках путей развития туризма, в том числе этнического туризма, выступающего существенным резервом развития туризма в целом.

Между тем, туризм в научном плане, имеет отдельные пробелы. Так, в настоящее время, сохраняются споры по вопросам классификации туризма, развития того или иного вида туризма с учетом его особенностей и особенностей региона, подходов к построению систем управления туризмом, связи территориальных особенностей региона с особенностями того или иного вида туризма.

Недостаточно изучен и этнический туризм: в настоящее время не выявлены его разновидности; недостаточно изучена роль территориальных особенностей в области организации и управления развитием этнического туризма; не определенным остается место этнического туризма в разработанных классификациях; управление этническим туризмом практически не рассматривалось с позиции системного подхода. В этих условиях рационализация подходов к развитию этнического туризма становится актуальной задачей.

Выполненное диссертационное исследование проведено на примере Республики Бурятия, представляющей регион с повышенным потенциалом для развития этнического туризма. Выбор этой республики продиктован также противоречивостью сложившейся в ней ситуации: с одной стороны, интересы экономики региона требуют активного развития туризма как эффективного для нее направления, а с другой – огромный потенциал туризма республики используется крайне слабо (доля туризма в валовом региональном продукте меньше одного процента, что почти в четыре раза ниже значения этого показателя по стране).

---

<sup>1</sup> Стратегия развития туризма в Российской Федерации на период до 2015 года // Федеральное агентство по туризму. - Москва. - 2008.

<sup>2</sup> Федеральная целевая программа «Развитие внутреннего и въездного туризма в Российской Федерации (2011 - 2018 годы)».

Необходимость теоретического и методического исследования перечисленных проблем определила актуальность темы диссертационной работы, ее цель, задачи и предмет.

**Степень научной разработанности проблемы.** Исследование современных проблем туризма, и этнического туризма в частности, а также дискуссии вокруг понимания его сущности нашли отражение в трудах зарубежных и отечественных ученых: Д. Макканнела, Г. Москардо, П. Пирса, В. Смита, Дж. Урри, М.Б. Биржакова, Д.А. Гаевой, В.Г. Гуляева, А.Д. Карнышева, Е.Ю. Ледовских, Н.А. Маловой, Н.В. Моралевой, В.П. Пачулиа, А.А. Романова, Р.Г. Саакянц, А.В. Соловьева, А.Д.Чудновского и др. Труды этих ученых использованы при изучении сущности этнического туризма и формировании его понятия.

Теоретические аспекты управления туризмом в диссертации рассмотрены на основе трудов А.С. Большакова, М.А. Бокова, Е.Л. Драчевой, М.А. Жуковой, Ю.В. Забаева, Н.А. Зайцевой, И.В. Зорина, Д.К. Исмаева, Н.И. Кабушкина, Г.А. Карповой, В.А. Квартальнова, М.С. Мотышиной, В.И. Михайлова, Е.Л. Писаревского, Ю.А. Пшеничных, Г.М. Романовой, А.Э. Саака, С.А. Севастьяновой, С.С. Скобкина, А.Д. Чудновского. Труды перечисленных ученых были использованы при изучении системы «туризм» и системы управления туризмом, формирующих их элементов, системных взаимосвязей, факторов и методов управления туризмом.

Необходимость использования системного подхода к познанию сложных явлений и процессов управления рассмотрены в работах Р.Р. Аллиулова, Л.Г. Ахтариевой, В.Р. Веснина, А.Г. Гончарук, Е.А. Косовских, Т.П. Левченко, Р.Г. Маннапова, В.М. Мишина, Ю.В. Трифонова, Е.В. Третьякова, М.И. Самогородской. Эти работы были использованы при изучении сущности и структуры механизма управления, а также при построении системы управления этническим туризмом.

Многочисленные исследования перечисленных авторов, значительно облегчают поиск решений проблем в области управления туризмом в целом, и этническим туризмом в частности, и одновременно подтверждают важность решения проблемных вопросов, касающихся развития и управления различными видами туризма на региональном уровне, которые к сожалению, в отечественной экономической литературе пока не получили комплексной разработки.

**Объектом исследования** выступает этнический туризм в Республике Бурятия.

**Предметом исследования** являются управленческие отношения, возникающие в процессе управления развитием этнического туризма.

**Цель** диссертационной работы состоит в научном обосновании и разработке методических подходов к управлению развитием этнического туризма.

Реализация поставленной цели обусловила необходимость решения следующих **задач**:

1) определить сущность и содержание понятия «этнический туризм» как самостоятельной научной категории;

2) рассмотреть этнический туризм с позиции системного подхода и построить систему управления развитием этнического туризма;

3) исследовать эволюцию, современное состояние и уровень развития туризма в Республике Бурятия;

4) разработать методический подход для выбора и оценки степени готовности рассматриваемой территории для развития этнического туризма;

5) оценить эффективность разработанных подходов к управлению развитием этнического туризма на примере Республики Бурятия.

**Гипотеза научного исследования.** Этнический туризм, как любой другой вид туризма, является общепризнанным источником социально-экономического развития страны. Однако развитие самого этнического туризма в настоящее время сдерживается тем, что он недостаточно изучен. Устранение возникшей проблемы может быть достигнуто за счет решения таких коренных задач развития этнического туризма, как изучение его особенностей, выбор территории, потенциально пригодной для этого вида туризма, и управление этническим туризмом с позиции системного подхода. Высока вероятность того, что если эти задачи, поставленные в диссертационной работе, будут решены, то этнический туризм сможет более интенсивно развиваться и, за счет этого, создавать условия для социально-экономического развития рассматриваемой территории.

**Методология исследования.** Основные методологические принципы, лежащие в основе данного исследования, базируются на фундаментальных положениях ведущих отечественных и зарубежных экономистов в области теории управления, а также на научных работах посвященных управлению индустрией туризма. Методологическую основу исследования составил системный подход с использованием приемов экономического, статистического анализов, метода обобщения и синтеза. В зависимости от решаемых задач в работе использованы различные методы и приемы исследования: системный подход, методы сравнительного анализа и синтеза, статистические методы обработки информации.

**Эмпирическую базу исследования** составили законодательные и иные нормативные акты Российской Федерации и Республики Бурятия, сведения Федеральной службы государственной статистики Российской Федерации и Республики Бурятия, Министерства экономического развития РФ, Агентства по туризму Республики Бурятия, а также данные, содержащиеся в экономической литературе, периодической печати, сети Internet.

**Соответствие темы диссертации требованиям паспорта специальности ВАК.** Диссертационное исследование соответствует п. 15.7 «Территориальная организация туристско-рекреационных систем» и п. 15.16 «Развитие различных видов рекреационной и туристской деятельности на региональных, национальных и мировых рынках; факторы развития внутреннего, въездного и выездного туризма» раздела 15 Паспорта специальности 08.00.05 – Экономика и управление народным хозяйством (рекреация и туризм).

**Научная новизна** диссертации состоит в том, что на основе системного подхода проведено исследование теоретических и методических проблем управления развитием этнического туризма.

В рамках диссертационной работы получены наиболее важные результаты, определяющие новизну проведенного исследования.

1. Приведено определение понятия «этнический туризм», включающее предмет познания, классификационный статус и уточненное содержание основной цели, которая сводится к познанию подлинной жизни самобытного этноса.

2. Выявлена особенность этнического туризма, заключающаяся в том, что его развитие определяется поверхностной и глубокой разновидностями, обусловленными дифференциацией интересов туристов и требующих индивидуальных подходов к развитию каждой разновидности.

3. Обоснована необходимость при проведении анализа состояния туристской деятельности, выступающей предпосылкой для решения задач по выбору предпочтительных видов туризма, использовать в качестве объекта анализа периодизацию туризма, что позволяет выявить приоритетные виды туризма и направления их развития.

4. Предложен методический подход к выбору территории, потенциально подготовленной для развития этнического туризма, позволяющий ее оценивать по значению комплексного показателя, учитывающего три количественно измеряемых признака территории: проживание на ней коренных малочисленных народов, наличие на ней объектов материальной и духовной культуры.

5. Разработана система управления этническим туризмом, позволяющая учитывать соответствие особенностей территории условиям, необходимым для развития этнического туризма.

**Положения, выносимые на защиту.** По итогам проведенного диссертационного исследования получены следующие основные результаты:

1. В настоящее время в научной литературе существует большое количество видов и разновидностей туризма. В классификациях этническому туризму определенное место не установлено, отсутствует также общепризнанное определение понятия «этнический туризм». В связи с этим, исходя из природы этнического туризма, в диссертационной работе сформулировано определение понятия «этнический туризм».

2. Этнический туризм, будучи сложным объектом, рассмотрен с позиции системного подхода. С учетом его особенностей, этнический туризм представлен как система с отражением в ней структурных элементов управляющей и управляемой подсистем и связей между ними.

3. При организации этнического туризма необходимо провести анализ развития туризма в целом. Для этих целей построена периодизация развития туризма в Республике Бурятия, позволившая выявить относительно запоздалый характер становления туризма и предпосылки для развития этнического туризма.

4. Выбор территории для развития этнического туризма не может быть произвольным и требует научного обоснования. В связи с этим разработан отдельный методический подход. В его основе лежит комплексный показатель, учитывающий наличие объектов материальной и духовной культуры и проживание на территории коренных малочисленных народов.

6. На основе анализа теоретических и практических подходов к системе «туризм» и системе управления туризмом, построена система управления развитием этнического туризма с учетом его разновидностей и особенностей территории на которой он развивается, что позволяет наиболее качественно удовлетворять интересы туристов за счет рационального подбора объектов показа.

**Обоснованность и достоверность результатов исследования** достигается за счёт использования в качестве теоретической и методической основы диссертации фундаментальных исследований и прикладных работ ведущих отечественных и зарубежных учёных по проблемам управления развитием сферы туризма; анализа и обобщения федеральных и региональных законов, концепций, целевых программ, проектов и научно-практических разработок по вопросам формирования и развития туристской отрасли в России и Республике Бурятия; апробации результатов исследования на международных научно-практических конференциях, конференциях и семинарах, проводимых на базе Байкальского государственного университета экономики и права, отражением основных результатов диссертационной работы в публикациях автора.

**Теоретическая значимость исследования.** Диссертационное исследование является научной работой, которая развивает теорию управления, обогащает ее новыми подходами, в частности, подходами к построению системы управления этническим туризмом, к определению элементов, формирующих систему управления этническим туризмом, и подходом к рациональному выбору территории для организации и развития этнического туризма.

**Практическая значимость исследования** заключается в возможности использования предложенных автором методических подходов к управлению развитием этнического туризма в Российской Федерации. Предложенный, в частности, подход к выбору территории для развития этнического туризма, выполняет роль инструмента для принятия обоснованного решения в вопросах территориального размещения этнического туризма. Материалы исследования могут быть использованы в преподавании экономических и управленческих дисциплин по организации и управлению туризмом, а также учебных курсов «Экономика туризма» и «Управление туризмом».

**Апробация и внедрение результатов исследования.** Основные материалы и результаты диссертационной работы докладывались и обсуждались на заседании кафедры экономики и менеджмента сервиса БГУЭП и научно-практических конференциях: научно-практическая конференция «Музей и туризм: взаимодействие в современных условиях» (Улан-Удэ, 2008 г.), третья международная научно-практическая конференция «Устойчивое развитие туризма: стратегические инициативы и партнерство» (Улан-Удэ, 2009 г.), международная научно-практическая конференция «Социальные и экономические аспекты развития бизнеса» (Иркутск, 2010 г.). Результаты использованы в деятельности Комитета по промышленности, потребительскому рынку и туризму администрации г. Улан-Удэ и отдела туризма МО "Тункинский район" Республики Бурятия.

**Публикации.** Основные положения диссертационного исследования нашли свое отражение в 9 опубликованных научных работах объемом 4,68 п.л., в т.ч. 3 публикации в журналах, рекомендованных ВАК, объемом 1,26 п.л.

**Структура и объем диссертации.** Диссертация на 155 страницах состоит из введения, трех глав, заключения, библиографического списка из 149 наименований, включает 40 таблиц и 20 рисунков.

Во «Введении» обоснована актуальность темы исследования, степень разработанности проблемы, показана теоретическая и практическая значимость работы, сформулированы цели и задачи, определены предмет и объект исследования, выделены основные элементы научной новизны и полученные результаты.

В первой главе «Теоретические основы управления развитием этнического туризма» на основе анализа и систематизации информации об этническом туризме определена сущность понятия «этнический туризм» и раскрыта природа его дифференциации на две разновидности: поверхностный и глубокий туризм; произведен анализ туризма с позиции системного подхода; рассмотрены имеющиеся в литературе подходы к построению системы управления туризмом.

Во второй главе «Анализ состояния и условия развития этнического туризма в Республике Бурятия» проведен анализ основных этапов развития туризма в Республике Бурятия; получены результаты, отражающие состояние и уровень его развития; определены проблемы развития этнического туризма, его ресурсы и потенциальные возможности их использования.

В третьей главе «Методические подходы к формированию системы управления развитием этнического туризма» представлены авторские предложения по управлению развитием этнического туризма: разработаны методический подход к выбору территории для развития этнического туризма и система управления этническим туризмом; рассчитан экономический эффект от развития этнического туризма на территории трех дополнительных районов республики, ранее не предназначавшихся для развития этнического туризма.

В «Заключении» сформулированы выводы и приведены наиболее значимые результаты диссертационного исследования.

## **ОСНОВНЫЕ ВЫВОДЫ И РЕЗУЛЬТАТЫ РАБОТЫ**

### **1. Объективная необходимость научного подхода к развитию этнического туризма**

В настоящее время туризм во всем мире рассматривается как одно из эффективных слагаемых развития экономики. Особенностью социально-экономического развития в современных условиях является ориентация не только на достижение количественных показателей экономического роста, но и все в большей мере - на его качественные параметры. В туристской деятельности данная тенденция подразумевает увеличение удовлетворенности ее участников посредством достижения качественных целей.



В настоящее время, этническому туризму уделяется повышенное внимание, что обусловлено нарастающим к нему интересом со стороны туристов. Повышенный интерес, в свою очередь, обусловлен процессами глобализации, утратой идентичности социальными группами, этносами, народами, а также тяготением общества к самопознанию.

Практический интерес к этническому туризму, как это всегда бывает в таких случаях, адекватно повышает теоретический интерес. Прежде всего, это относится к самому понятию «этнический туризм», по которому существует много, но разных мнений. Проведенное нами исследование показало, что в определениях одних авторов цель этнического туризма сориентирована на познание достигнутого уровня культуры и образа жизни того или иного народа, у других – на мотивы ностальгического характера, у третьих – на получение ярких впечатлений. Общий недостаток известных трактовок понятия «этнический туризм» состоит в том, что в них цель этнического туризма не увязана с исторической культурой, сохранившейся до настоящего времени.

Как показал анализ, для этнического туризма в отличие от других видов, важное значение имеет критерий подлинности - оценочная категория, характеризующая качество этнокультурного объекта, его возможности предоставить туристам исторически сохранившуюся подлинную жизнь этноса.

На основе анализа известных в литературе определений понятия «этнический туризм», изучения его сущности и особенностей, нами предложено следующее определение:

*Этнический туризм – это вид туризма, основной целью которого является познание подлинной жизни того или иного этноса в исторически обусловленном месте его проживания.*

Из этого определения следует, что этнический туризм не отвергает общие черты туризма, но отличается основной целью, которая заключается в познании подлинной жизни, где быт и культура народа не подвержены воздействию со стороны инородных культур. Понятие этнический туризм по предлагаемому определению содержит не только целевую установку, но и объективную основу туризма, которая заключается в необходимости познания самобытного этноса в исторически обусловленном месте его проживания. Обоснование этнического туризма, как самостоятельного вида, повышает внимание к вопросам его развития.

Рассмотрение существующих в литературе подходов к анализу подлинности в этническом туризме позволяет систематизировать их и в обобщенном виде выделить две разновидности этнического туризма (при всей условности их названий): поверхностный этнический туризм и глубокий этнический туризм.

Основной характеристикой, на основе которой разграничиваются две разновидности этнического туризма, является существующая в их рамках различная степень погружения туриста в познание этноса, связанная, прежде всего, с дифференциацией уровня ожиданий и потребностей потребителей, а также количеством времени, отводимым туристом на знакомство с этносом.

Поверхностный этнический туризм характеризуется относительно небольшим количеством времени, затрачиваемым туристами на знакомство с са-

мобытной культурой этноса, а также небольшим желанием со стороны туристов увидеть подлинную жизнь этноса. Он имеет более массовый характер и выполняет второстепенные функции для других видов туризма. Глубокий этнический туризм, наоборот, характеризуется большим желанием и значительными усилиями со стороны туристов для познания подлинной жизни этноса, продолжительным временем пребывания в среде проживания этноса и высокой степенью контакта с ним. Отсутствие массового характера, активное вовлечение туриста в жизнь этноса обеспечивает получение максимально аутентичных впечатлений.

Характеристика разновидностей в зависимости от критерия подлинности иллюстрируется данными таблицы 1.

Таблица 1 - Характеристика разновидностей этнического туризма в зависимости от критерия подлинности

Фактор, формирующий критерий подлинности <sup>3</sup>	Разновидность этнотуризма	
	<i>Поверхностный</i>	<i>Глубокий</i>
Сохранность древней бытовой культуры этноса	-	Глубокий
Близость к природной среде проживания этноса	Поверхностный	Глубокий
Усилия, прилагаемые со стороны туристов для знакомства с интересующим их этносом	-	Глубокий
Желание туристов познать настоящую жизнь этноса	-	Глубокий
Желание коренного населения показать настоящую жизнь и культуру своего народа	Поверхностный	Глубокий

Разновидности этнического туризма, с одной стороны, обуславливают разнообразие этнотуристского потенциала в целом, с другой - позволяют дифференцировать территориальные ресурсы этнического туризма с учетом особенностей каждой разновидности, что способствует решению задач по развитию туризма этого вида.

## **2. Индивидуальные особенности этнического туризма, учитываемые при представлении его в качестве системы**

Для представления этнического туризма как системы в таблице 2 приведены особенности этнического туризма как объекта управления. Выделенные особенности раскрывают специфику этого вида туризма, они проявляются как в поведении самих туристов, так и в проявлениях разновидностей этнического туризма.

Их учет в сочетании с известными приемами построения систем позволили представить этнический туризм как систему (рисунок 1).

<sup>3</sup> Moscardo, G.M., Pearce, P.L. Historical theme parks: An Australian experience in authenticity. Annals of Tourism Research, 1986. - 13(3).

Таблица 2 – Основные особенности этнического туризма как объекта управления

<i>Особенность этнического туризма</i>	<i>Характеристика</i>
1. Наличие специфичных элементов в составе этнического туризма	Этнический туризм проникает и затрагивает такие специфичные элементы, как самобытная культура этнической общности и природная территория, на которой она проживает. Поэтому, при развитии этнического туризма в регионе необходимо обеспечивать сохранность природной территории, без которой, невозможно предоставление качественного этнотуристского продукта.
2. Межрегиональный характер	Особенностью этнического туризма как объекта управления является его межрегиональный характер, который отражает возрастающую и взаимовыгодную роль сотрудничества между отдельными регионами в сфере туризма. Это связано с тем, что исторически сложившийся ареал проживания этносов чаще всего выходит за пределы одного региона.
3. Превалирование в турпродукте отношений, формирующихся между туристами и этнической группой, обусловленных интересом туристов к этносу	В этническом туризме основным рекреационным ресурсом является определенный этнос, этническая группа, что приводит к значительному усилению личностного аспекта при реализации туристского продукта.
4. Изменчивость критерия подлинности	В этническом туризме качество услуг зависит во многом от изменчивости критерия подлинности.
5. Независимость от фактора сезонности	Объем туристских услуг, как правило, зависит от сезона, и прежде всего от природно-климатических условий. Этнический туризм меньше подвержен сезонным колебаниям.
6. Наличие в составе этнического туризма двух разновидностей: поверхностный ЭТ и глубокий ЭТ	Этнический туризм, чаще всего, в научной литературе рассматривался как разновидность культурного туризма. Закрепление за ним, в процессе исследования, статуса самостоятельного вида позволило выделить в его составе две разновидности.
7. Дифференцированный подход к развитию ресурсного потенциала	Разновидности этнического туризма различаются составом этнических ресурсов. Учет данного обстоятельства необходим, поскольку ориентирует органы управления туризмом на правильный и эффективный выбор, оценку и развитие ресурсного потенциала.

Представленная на рисунке 1 система этнического туризма, содержит ряд специфических особенностей:

- туристы подразделены на две группы, исходя из их интересов к глубине познания этнического туризма;
- в системе выделен этнотуристский продукт, выступающий в роли самостоятельного элемента;
- в состав этнотуристского продукта, наряду с типовыми элементами туризма, входят важные и специфичные элементы этнического туризма: самобытный этнос региона и объекты материальной и духовной культуры этноса.

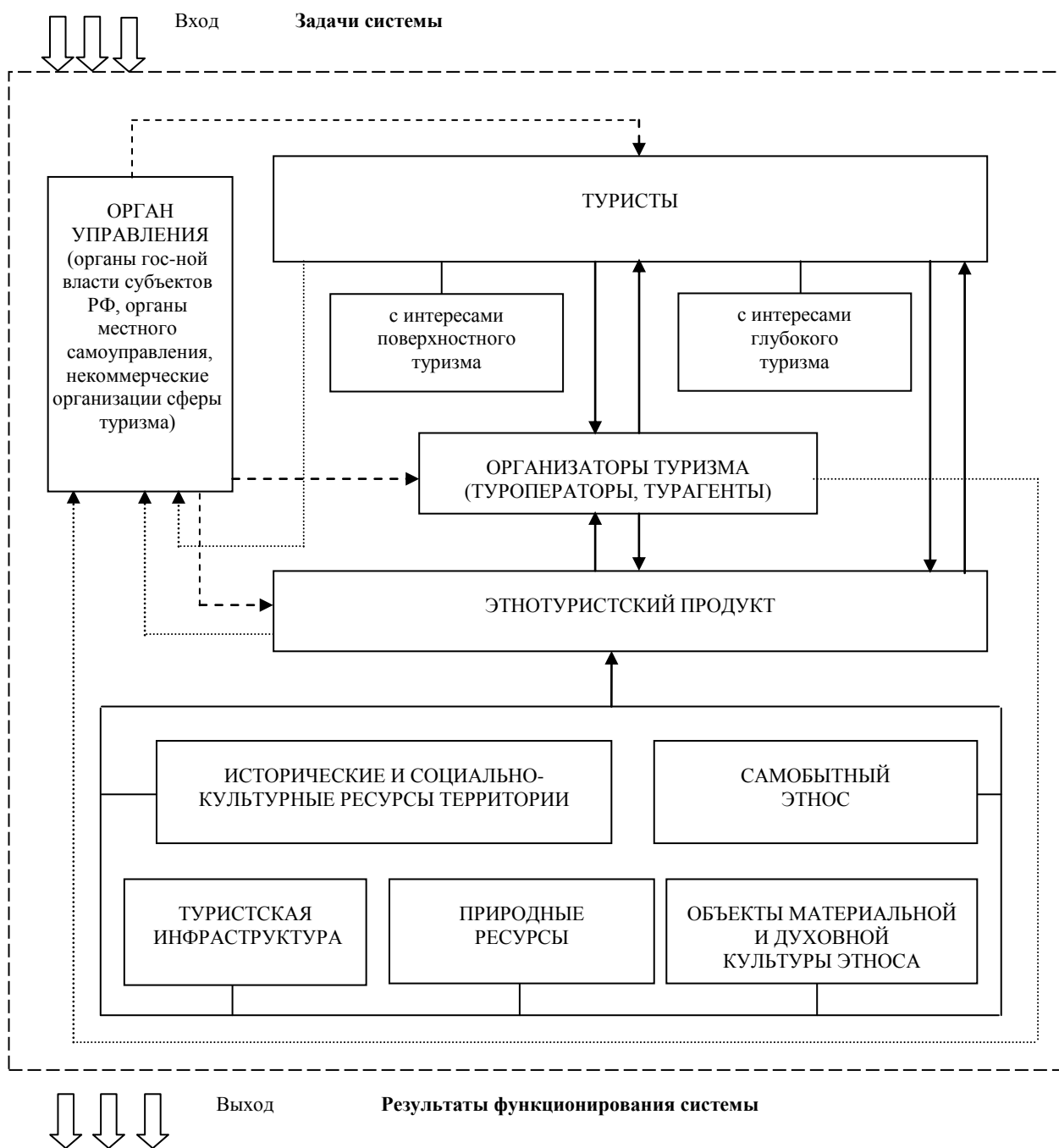


Рисунок 1 - Этнический туризм как система

### 3. Периодизация туризма и предпосылки для развития этнического туризма в Республике Бурятия

Решение проблем стратегического развития туризма связано с историей развития туризма в республике. Исторический анализ развития туризма в регионе необходим потому, что он позволяет определить характерные и наиболее приоритетные для республики виды туризма, сложившуюся систему управле-

ния туризмом, а также оценить приоритетные направления его дальнейшего развития.

Периодизация туризма выступает одной из предпосылок, используемых для формирования планов его развития. Путем группировки исторических событий в этапы и этапов – в отдельные периоды, проведена периодизация туризма в Республике Бурятия, которая представлена в таблице 3.

Таблица 3 - Характеристика периодов развития туризма в Республике Бурятия

Условный номер периода	Годы	Характеристика периода
I Период зарождения	1927-1965 гг.	Небольшие группы энтузиастов организовывали лыжные и пешие походы по районам Бурятии. Открытие станции юных натуралистов, техников и туристов в г. Улан-Удэ. Проведение первых туристических слетов. В 1961 г. в с. Максимиха открылся первый детский палаточный турлагерь
II Период организованного развития	1965-1995 гг.	Организация контрольно-спасательной службы, отвечающей за безопасность туристских маршрутов, организацию и продуманность путешествий. Туризм ассоциировался с походами в лес и горы различной степени сложности. Средства размещения отсутствовали, альтернативой служили палатки. В данный период было разработано свыше 100 наименований различных экскурсий. Маршруты выходного дня включали не только поездки по Бурятии, но и другие города (Прибалтика, Москва, Петербург и др.) Большой популярностью пользовался тур по Кругобайкальской железной дороге. Посещение Бурятии первыми иностранными туристами. 1993-1997гг. в рамках программы Дэвиса был реализован проект «Развитие экотуризма в Байкальском регионе».
III Период программного регулирования	1995 - 2005 гг.	Были заложены основы государственного регулирования развития туризма, разработаны первые программы развития, туризм стал получать государственную поддержку. Проведение первого семинара по основам развития туризма в Тункинском районе. 1996 г. – принят республиканский закон «О туризме», утверждена Республиканская целевая программа «Развитие туризма в РБ на 1997-2005 годы». Началась подготовка кадров в местных вузах. Тенденция увеличения выездного туризма.
IV Период стратегического развития	2005г. – по наст. время	Развивается экотуристический проект «Большая байкальская тропа». Туризм в Бурятии признан приоритетным направлением экономики. В 2007г. вышло Постановление Правительства РФ о создании в Прибайкальском районе Бурятии ТР ОЭЗ. Происходит активное формирование туристской инфраструктуры, улучшение маркетинговой политики по позиционированию Бурятии на туристском рынке, инвестиционной привлекательности региона, увеличение количества туристских фирм.

Из данных таблицы 3 следует, что начало зарождения организованного туризма в Республике Бурятия относится к 1965 г. и в значительной степени запаздывает по сравнению со многими регионами Российской Федерации. Позднее зарождение развития туризма в сочетании с географическими и природными условиями региона – два фактора, решающим образом определивших неразвитость туризма в республике на протяжении первых трех периодов. Это обстоятельство вступало в противоречие с имеющимися в регионе большими потенциальными возможностями для развития туризма и сдерживало использование туризма в качестве одного из перспективных и эффективных направлений развития экономики. Для разрешения отмеченного противоречия органами Рос-

сийской Федерации и Республики Бурятия были разработаны мероприятия по развитию туризма, центральное место в которых отводилось особой экономической зоне туристско-рекреационного типа (ОЭЗ ТРТ), относящейся по своему потенциалу к объекту государственной значимости. Ее создание выражает общую заинтересованность государства, региона, муниципальных органов, частного бизнеса, местного населения в развитии туризма и знаменует расцвет четвертого периода.

Хотя разработанные в четвертом периоде многочисленные программы по развитию туризма не нацелены на развитие этнического туризма, как самостоятельного вида, их реализация создает благоприятные условия и для его развития, в частности, за счет использования создаваемой инфраструктуры для всех видов туризма.

При этом следует учесть, что в самой Республике Бурятия имеются благоприятные условия для развития этнического туризма, к числу которых относятся:

- в большинстве районов (в 14 из 21) имеются объекты этнотуристской привлекательности, что благоприятно характеризует возможности региона для развития этнического туризма;
- акцент на этнокультурные особенности при позиционировании республики на туристском рынке;
- наличие большого количества инвестиционных проектов, сориентированных на использование потенциала этнического туризма;
- возрастающая с годами необходимость сохранять этнокультурное наследие и дать толчок для развития территорий проживания коренного населения, что наглядно иллюстрируется конкретными мероприятиями, включенными в утвержденную стратегию социально-экономического развития Республики Бурятия до 2025 г., а также в план мероприятий по реализации в Республике Бурятия в 2010-2012 гг. концепции устойчивого развития коренных малочисленных народов Севера, Сибири и Дальнего Востока Российской Федерации.

Наличие благоприятных условий для развития этнического туризма в Республике Бурятия выдвигает задачу по разработке конкретных подходов для из практической реализации.

#### **4. Алгоритм проведения процедуры отбора территорий, целесообразных для развития этнического туризма**

Принципиально важным для экономической теории и существенно значимым для практики является вопрос обоснованного выбора территории региона для развития этнического туризма.

Необходимость решения задачи о территориальном размещении этнического туризма в республике обусловлена двумя обстоятельствами: различными особенностями районов республики и специфическими особенностями этнического туризма. Условия и степень благоприятного сочетания этих обстоятельств существенно различаются по районам республики.

Так, например, в Республике Бурятия имеются районы, в которых развит туризм, и районы в которых туризм отсутствует. Эти районы имеют свои спе-

цифические особенности, сформированные историческими, географическими, экономическими, культурными и другими факторами.

Разработанный методический подход одновременно решает задачи по выбору территории, выбору разновидности этнического туризма и предпочтительной очередности района для организации и развития этнического туризма.

На рисунке 2 представлен алгоритм выбора территории для организации и развития этнического туризма. Он включает семь этапов.

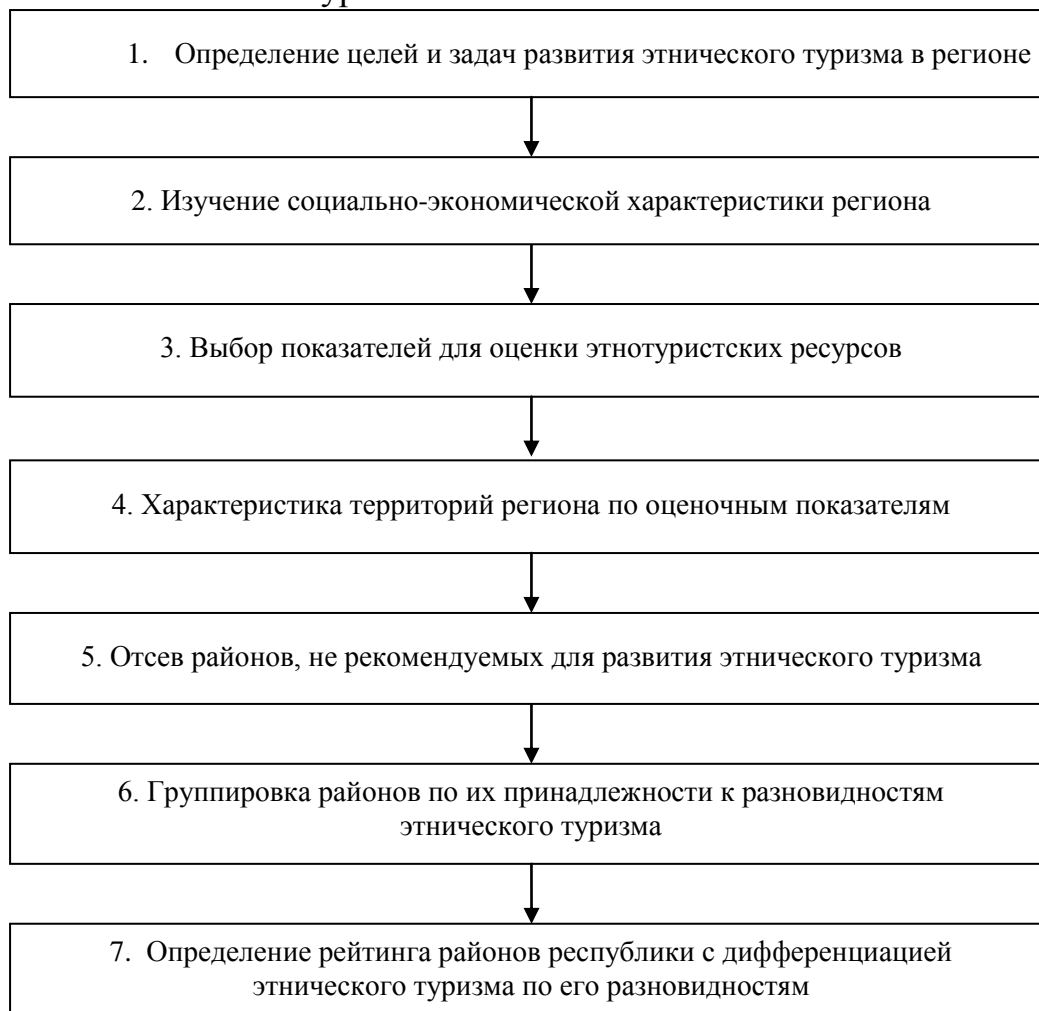


Рисунок 2 - Алгоритм выбора территории для организации и развития этнического туризма

На первом этапе органами управления определяются цели и задачи развития этнического туризма в регионе. При определении целей развития учитываются не только цели экономические (увеличение налоговых поступлений, стимулирование новых видов экономической деятельности: сувенирная продукция, ремесленное производство и др.), но и социально-культурные (обеспечение сохранности культуры и традиций отдельных малочисленных народов и др.), а также задачи, решение которых обеспечивает достижение поставленной цели.

На втором этапе предусматривается сбор и анализ необходимой информации, включающей:

- особенности региона (географические, экономические, социальные, этниче-

ские) и его инфраструктура;

- количество районов в регионе, их площади, численность, национальный состав населения районов;
- социально-экономические проблемы региона;
- содержание текущих и долгосрочных программ развития региона.

На основе этой информации определяется место туризма и этнического туризма в совокупности резервных направлений развития экономики.

Для решения задач третьего этапа, заключающегося в выборе территории для развития этнического туризма, необходимо использование трех ключевых показателей: проживание в районе коренных малочисленных народов, наличие на территории района объектов материальной культуры этносов и наличие на территории района объектов духовной культуры этносов.

Использование первого показателя для отбора территории (района), целесообразной, то есть благоприятной для развития этнического туризма, обусловлено, как показало наше исследование, высокой степенью сохранности у малочисленных народов самобытности и объективной необходимостью ее сохранения и развития.

Второй и третий показатели учитывают наличие на территории района объектов самобытной традиционной культуры этносов, выраженных в материальной (строениях, орудиях труда, ремеслах, одежде, пище) и духовной (обычаях, обрядах, традиционных знаниях, произведениях искусства) формах.

На четвертом и пятом этапах производится оценка территорий региона по показателям отбора территории. Наличие всех трех показателей или двух из трех в любых сочетаниях на территории района определяет район, как благоприятный и целесообразный по затратам для развития этнического туризма, отсутствие двух или всех трех показателей (критериев) характеризует район с неблагоприятными условиями для развития этнического туризма. Указанные показатели выполняют роль инструмента (шаблона), с помощью которого территория рекомендуется или не рекомендуется для развития этнического туризма.

На шестом этапе, после отбора территорий, благоприятных для развития этнического туризма, принимается решение о развитии этнического туризма той или иной разновидности. Решение принимается на основании критерия подлинности и других факторов, приведенных в таблице 4.

Определение районов развития поверхностного и глубокого разновидностей этнического туризма позволяет наиболее качественно удовлетворить предпочтения туристов, а также максимально эффективно использовать имеющиеся в районах этнотуристские ресурсы.

Поверхностный этнический туризм, за счет охвата большего количества туристов, усиливает их внимание к этнической культуре, а глубокий этнический туризм – дает большие возможности этническим группам самим участвовать в создании туристского бизнеса, который окажет незначительное воздействие на окружающую среду и социокультурную ситуацию и, кроме того, обеспечит местной экономике новые источники дохода. Следовательно, обеспечить эффективность развития этнического туризма возможно при формировании и развитии в регионе обеих разновидностей этнического туризма.



Таблица 4 – Факторы, используемые при выборе разновидности этнического туризма

Учитываемый фактор	Проявление фактора для разновидностей этнического туризма	
	Поверхностный этнический туризм	Глубокий этнический туризм
Расположение этнотуристских объектов	- близость к санаторно-курортным зонам и местам массовых посещений туристами; - близость к региональному центру	- удаленность от городов, мест массовых посещений туристов
Критерии подлинности	- небольшое количество времени, отводимое на знакомство с самобытной культурой этноса; - возможное наличие современных инфраструктурных объектов	- длительный и непосредственный контакт между туристом и этнической группой; - инфраструктурные объекты соответствуют традиционному укладу; - проживание туристов с самобытным народом; - активное вовлечение туристов в различные сферы жизни населения
Инициатор выбора разновидности этнического туризма	Органы управления туризмом	Местное население территорий, сохранивших особенности культуры и быта народов

На седьмом этапе решается задача рангового рейтингования территорий региона для организации и развития этнического туризма.

Для этого нами использованы три вышеперечисленных показателя и таксонометрический метод, который позволяет на их основе определить комплексный показатель  $R_j$ . По значению этого показателя оценивается квазирасстояние каждого района до района, принятого за эталон. Абсолютная величина комплексного показателя характеризует потенциальную готовность территории для организации и развития этнического туризма. Расчет ведется по формуле (1):

$$R_j = \sum_{i=1}^m (Z_{ij} - Z_i^э)^2, \quad (1)$$

Поскольку все показатели, участвующие в расчете  $R_j$ , имеют разную природу и несравнимые друг с другом значения, они подвергаются пересчету по формуле (2):

$$Z_{ij} = \frac{x_{ij} - \bar{x}_i}{\sigma_i}, \quad (2)$$

где  $Z_{ij}$  – значение исходного показателя после пересчета,  $\bar{x}_i$  – среднее значение  $i$ -го показателя для всех районов,  $\sigma_i$  – среднеквадратическое отклонение  $i$ -го показателя.

$Z_i^э$  – значение эталонного района, которое определяется выбором наибольшего значения показателя.

Выбор лучшего района осуществляется методом наименьших квадратов. Сравнение уровня развития двух отдельных районов производится по величине их индивидуальных значений комплексного показателя развития ( $R_j$ ). Район, у которого значение комплексного показателя  $R_j$  меньше, характеризуется относительно более высоким уровнем развития.

В связи с тем, что этнический туризм существует в двух разновидностях, в методическом подходе предусматривается расчет комплексного показателя  $R_j$  для районов каждой разновидности в отдельности, что позволяет осуществить процедуру ранжирования в каждой группе районов.

Ранжирование районов позволяет обосновать их очередность при решении вопросов развития этнического туризма.

### **5. Формирование системы управления развитием этнического туризма**

При разработке системы управления были использованы общий алгоритм построения систем управления, описанный в литературе, основные положения системного подхода и специфические особенности этнического туризма.

В разработанной системе управления отражено взаимодействие региональных органов управления и органов местного самоуправления, которые на основе входной информации осуществляют распределение районов региона по группам в зависимости от разновидности этнического туризма. В ней выделены вход и выход с присущим им содержанием, а также основные структурные элементы, входящие в состав управляющей и управляемой подсистем.

Система управления развитием этнического туризма приведена на рисунке 4.

Существенным в этой системе управления является то, что в ней:

- определено место механизма управления и указаны его связи с органами управления;
- выделены структурные элементы объекта управления, включая этнотуристский продукт и туристы, а также их системные связи;
- показаны информационные связи между элементами системы управления, формирующими внутреннюю среду;
- отражена дифференциация туристов по их тяготению к разновидностям этнического туризма;
- определен различный набор средств воздействия в отношении каждой разновидности.

Разработанная система управления позволяет упорядочить процесс управления, за счет возможности учета специфических особенностей этнотуризма и его разновидностей.

### **6. Апробация методического подхода по выбору территории для организации и развития этнического туризма**

В республике насчитывается 21 район. Все районы республики были разделены на благоприятные и неблагоприятные для развития этнического туризма. Благоприятным считается район, который отвечает трем ключевым критериям: проживание в районе коренных малочисленных народов, наличие на территории района объектов материальной культуры этносов и наличие на территории района объектов духовной культуры этносов. Отсутствие двух или всех трех критериев характеризует район как неблагоприятный для развития этнического туризма.

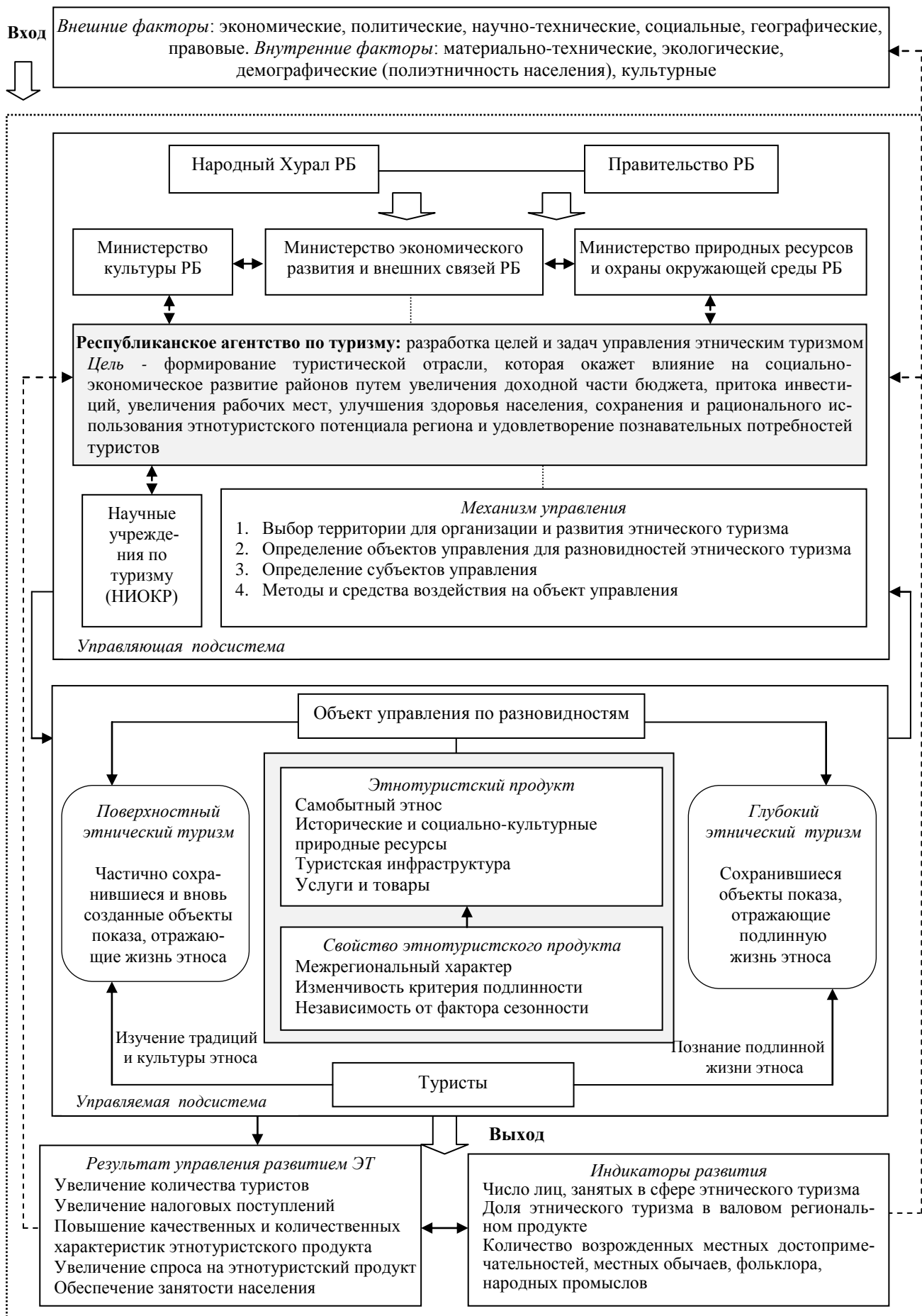


Рисунок 4 - Система управления развитием этнического туризма

При этом имеется в виду, что наличие всех трех критериев характеризует условия региона, которые требуют меньших затрат на создание этнотуристского продукта и развития потенциала этнического туризма. Результаты деления районов приведены в таблице 5

Таблица 5 - Результаты выбора решений о развитии этнического туризма в районах Республики Бурятия

<i>Район, в котором условия для развития этнического туризма</i>		
<i>благоприятны, в том числе по разновидностям</i>		<i>неблагоприятны</i>
<i>Глубокий (I группа)</i>	<i>Поверхностный (II группа)</i>	
Баргузинский	г. Улан-Удэ, Тарбагатайский	Еравнинский
Курумканский	Прибайкальский, Заиграевский	Иволгинский
Закаменский	Кабанский, Мухоршибирский	Кижингинский
Баунтовский	Хоринский, Бичурский	Муйский
Окинский	Кяхтинский, Джидинский	Селенгинский
Северо-Байкальский	Тункинский	

Данные таблицы 5 показывают, что этнический туризм в республике целесообразно развивать в 17 районах и не целесообразно в пяти районах: Еравнинской, Иволгинском, Кижингинском, Муйском, Селенгинском.

Для наглядности полученных результатов на географической карте Республики Бурятия отражено территориальное расположение районов I и II группы, а также районы, в которых развитие этнического туризма нецелесообразно (рисунок 5).

Учитывая запросы практики, всем районам I и II группы определены рейтинги. Результаты рангового рейтингования приведены в таблице 6 и таблице 7.

Из данных таблицы 6 и таблицы 7 видно, что значение комплексного показателя  $R_j$ , отражающего квазирасстояние районов обеих групп значительно колеблется как в первой, так и во второй группе, что позволяет органам управления принимать решения о выборе очередности районов для развития этнического туризма. Они также показывают, по каким показателям районы опережают или отстают как от эталонного района, так и друг от друга.

Таблица 6 - Расчет комплексного показателя для районов первой группы,  $R_j$

Условный номер района по рис. 5	Наименование района	Значение показателя $Z_{ij}$ для				Ранг по комплексному показателю, $R_j$
		Объектов материальной культуры этноса	Объектов духовной культуры этноса	Коренных малочисленных народов	Средств размещения	
15	Окинский	0,16	-1,06	2,16	-0,31	13,25
11	Курумканский	2,03	0,75	-0,55	-0,61	13,57
17	Северо-Байкальский	-0,78	-0,45	-0,01	1,84	15,36
1	Баргузинский	-0,78	0,90	-0,85	0,82	18,09
7	Закаменский	0,16	1,21	-0,52	-1,02	18,85
2	Баунтовский	-0,78	-1,36	-0,23	-0,71	26,68
<i>Значение для территории принятой за эталон</i>		<i>2,03</i>	<i>1,21</i>	<i>2,16</i>	<i>1,84</i>	-

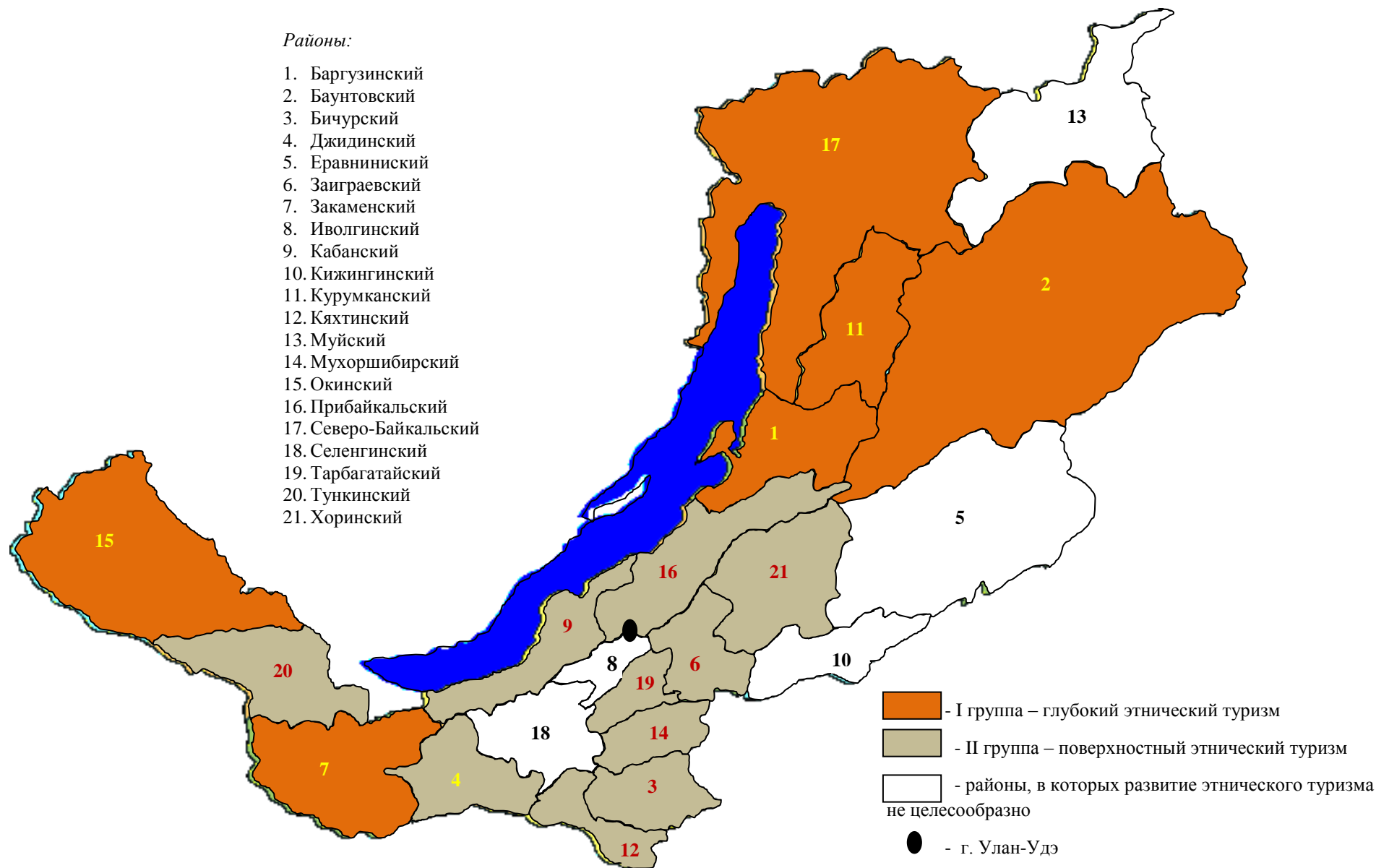


Рисунок 5 – Карта целесообразного расположения этнического туризма и его разновидностей на территории Республики Бурятия

Таблица 7 - Расчет комплексного показателя для районов второй группы,  $R_j$

Условный номер района по рис.5	Наименование района	Значение показателя $Z_{ij}$ для			Ранг по комплексному показателю, $R_j$
		Объектов материальной культуры этноса	Объектов духовной культуры этноса	Средств размещения	
9	Кабанский	0,13	0,23	1,51	9,68
16	Прибайкальский	-0,51	1,94	1,10	11,00
20	Тункинский	-0,51	0,23	2,09	12,95
14	Мухоршибирский	2,66	-0,91	-0,68	15,82
3	Бичурский	-0,51	1,66	-0,53	16,99
12	Кяхтинский	-0,51	0,51	-0,18	17,23
19	Тарбагатайский	1,39	-0,91	-0,65	17,26
4	Джидинский	-0,51	-0,06	-0,77	22,18
22	г. Улан-Удэ	-0,51	-0,63	-0,33	22,48
6	Заиграевский	-0,51	-0,34	-0,77	23,40
21	Хоринский	-0,51	-1,49	-0,80	30,09
<i>Значение для территории принятой за эталон</i>		2,66	1,94	2,09	-

Важно отметить, что в результате апробации методического подхода выявлены районы (Закаменский, Мухоршибирский, Хоринский) на территории которых целесообразно развивать этнический туризм, но которые остались в тени при разработке социально-экономических программ развития районов.

Расчеты, выполненные в диссертационной работе, показали, что развитие этнического туризма в этих районах позволит бюджету республики дополнительно получить 12,8 млн. руб., что составляет к доходу от туристской деятельности в 2009 г. – 11,4%.

Выявленные специфические особенности этнического туризма и разработанный методический подход по выбору территории, рациональной для развития этнического туризма в сочетании с разработанной системой управления раскрывают направления дальнейшего изучения этнического туризма.

В практическом отношении важное значение имеют показатели для выбора территории региона, пригодной для развития этнического туризма. Количественная оценка этих показателей позволяет руководителям регионов, с помощью рангового рейтингования, обоснованно решать задачи по выбору территории для этнического туризма.

## СПИСОК РАБОТ, ОПУБЛИКОВАННЫХ ПО ТЕМЕ ДИССЕРТАЦИИ

### Публикации в ведущих рецензируемых журналах и изданиях, рекомендованных ВАК:

1. Барлукова, А.В. Классификационный статус этнического туризма [Текст] / А.В. Барлукова // Известия государственной экономической академии (Байкальский государственный университет экономики и права). – 2010. - №4 (72). – 0,4 п.л.
2. Барлукова, А.В. Механизм управления как неотъемлемый элемент системы управления туризмом [Текст] / А.В. Барлукова // Известия Иркутской государственной экономической академии (Байкальский государственный университет экономики и права). – 2010. - №6 (74). – 0,44 п.л.
3. Барлукова, А.В. Методический подход к формированию структуры системы управления этническим туризмом / А.В. Барлукова // Известия Иркутской государственной экономической академии (Байкальский государственный университет экономики и права). – 2010. – №6. Идентификационный номер статьи в НТЦ «ИНФОРМРЕГИСТР» (электронный журнал) 0421000101\0268. - 0,42 п.л. [www.eizvestia.isea.ru](http://www.eizvestia.isea.ru)

### Публикации в других изданиях:

4. Барлукова, А.В. Ценность этнического наследия как основа развития туризма: проблемы и перспективы [Текст] / А.В. Барлукова // Музей и туризм: взаимодействие в современных условиях: сб. науч. ст. - Улан-Удэ: ВСГА-КИ.–2008.– 0,6 п.л.
5. Барлукова, А.В. Этнический туризм: определение и составные элементы [Текст] / А.В. Барлукова // Становление сервисной экономики: теория и практика: сб. науч. тр. - Иркутск: БГУЭП. – 2008. – 0,5 п.л.
6. Барлукова, А.В. Подлинность в контексте этнического туризма [Текст] / А.В. Барлукова // Поддержка малого и среднего предпринимательства на федеральном, региональном и местном уровнях: опыт, проблемы и перспективы: сб. науч. тр. - Иркутск: БГУЭП. - 2008. – 0,86 п.л.
7. Барлукова, А.В. Перспективы развития этнического туризма в Республике Бурятия [Текст] / А.В. Барлукова // Развитие современной России: вопросы экономики, менеджмента, маркетинга сб. науч. тр. - Иркутск: БГУЭП. – 2009. – 0,52 п.л.
8. Барлукова, А.В. О развитии этнического туризма [Текст] / А.В. Барлукова // Устойчивое развитие туризма: стратегические инициативы и партнерство: материалы 3-ей научно-практической конф. - Улан-Удэ: БНЦ СО РАН. – 2009. – 0,4 п.л.
9. Барлукова, А.В. Алгоритм выбора территорий региона для организации и развития этнического туризма (на примере Республики Бурятия) [Текст] / А.В. Барлукова // Финансирование развития человеческого капитала в образовательной системе Сибирского региона: сб. науч. тр.; под. ред. В.И. Самарухи. - Иркутск: Изд-во БГУЭП. - 2011. - 0,54 п.л.