

На правах рукописи

**Бородин Антон Николаевич**

**ФОРМИРОВАНИЕ МЕХАНИЗМА УПРАВЛЕНИЯ  
СЕЛЬСКОЙ ТУРИСТСКОЙ ДЕСТИНАЦИЕЙ**

08.00.05 – экономика и управление народным хозяйством  
(рекреация и туризм)

Автореферат

диссертации на соискание ученой степени  
кандидата экономических наук

Сочи – 2013

Работа выполнена в Сочинском государственном университете

Научный руководитель доктор экономических наук, профессор  
Гварлиани Татьяна Евгеньевна

Официальные оппоненты: Ветитнев Александр Михайлович,  
доктор экономических наук,  
доктор медицинских наук, профессор,  
Сочинский государственный университет,  
заведующий кафедрой менеджмента

Семкина Наталья Сергеевна,  
кандидат экономических наук, доцент,  
Российский экономический университет  
им. Г.В. Плеханова, доцент кафедры  
гостиничного и туристского бизнеса

Ведущая организация: Кабардино-Балкарский государственный  
университет им. Х.М. Бербекова

Защита состоится 16 сентября 2013 г. в 15.00. часов на заседании диссертационного совета Д.212.255.02 на базе Сочинского государственного университета (354000, г. Сочи, ул. Советская, 26а, зал заседаний диссертационных советов).

С диссертацией можно ознакомиться в библиотеке Сочинского государственного университета.

Автореферат разослан 16 августа 2013 г.

Ученый секретарь  
диссертационного совета

Н.С. Матющенко

## ОБЩАЯ ХАРАКТЕРИСТИКА РАБОТЫ

**Актуальность исследования.** На необходимость развития сельского туризма указывает полувековой опыт таких стран-лидеров в данной области, какими являются Великобритания, Франция, Германия, Италия и некоторые другие. Появившись как попытка преодолеть тенденцию деградации экономики и социальной сферы села, туризм со временем превратился здесь в крупный бизнес, иногда вытесняющий собой аграрное производство. В Германии только экономический потенциал отдыха ее жителей в лесах вблизи населенных пунктов оценивается в размере около €2,5 млрд. Еще около €0,5 млрд. может приносить отдых в лесных районах Германии во время каникул.<sup>1</sup> В Великобритании в течение 2003-2010 гг. сельский туризм стабильно показывает большие темпы роста по таким показателям как количество предприятий, количество занятых, денежный оборот по сравнению с городским.

Концепция ФЦП «Развитие внутреннего и въездного туризма в Российской Федерации (2011-2016 годы)» говорит, что в нашей стране сельский туризм способен стать дополняющим, а в некоторых местах и основным источником дохода сельского населения. Потенциальный ежегодный спрос на его услуги оценивается ею в размере 600 тыс. человек.<sup>2</sup>

Реализация такого потенциала развития становится особенно актуальной с учетом современного этапа развития российского села, где в 2010 г. проживало 42% малоимущего населения страны притом, что на долю сельского приходилось только 27% от общей численности ее населения.<sup>3</sup> Помимо бедности отрицательное влияние на качество жизни сельского населения оказывают отсутствие торгового, бытового и коммунального обслуживания, недостаточная обеспеченность услугами связи, низкая транспортная доступность, ухудшение экологической ситуации. При этом развитие экономики большинства сельских территорий не обеспечивает возможностей преодоления сложившейся ситуации. Она по-прежнему остается моноотраслевой и не предлагает населению альтернативных источников занятости.

По результатам проведенного автором экспертного опроса специалистов в области экономического развития сельских территорий ключевыми барьерами развития сельского туризма на современном этапе были названы такие взаимосвязанные организационно-экономические проблемы, как

---

<sup>1</sup> Федеральное министерство продовольствия, сельского хозяйства и защиты прав потребителей Федеративной Республики Германия. Сельское хозяйство Германии. Достижения в цифрах и фактах. Берлин, 2010. С. 40.

<sup>2</sup> Концепция федеральной целевой программы «Развитие внутреннего и въездного туризма в Российской Федерации (2011-2016 годы)» [Электронный ресурс] : утв. распоряжением Правительства Российской Федерации от 19 июля 2010 г. № 1230-р // Гарант: информационно-правовой портал. URL: <http://www.garant.ru/products/ipo/prime/doc/6640029/>

<sup>3</sup> Концепция устойчивого развития сельских территорий Российской Федерации на период до 2020 года [Электронный ресурс] : утв. распоряжением Правительства Российской Федерации от 30 ноября 2010 года № 2136-р // Гарант: информационно-правовой портал. URL: <http://www.garant.ru/products/ipo/prime/doc/2073544/>

отсутствие инвестиций, недоступность кредита, дефицит собственных средств, нестабильность спроса и предложения.<sup>1</sup> Обобщенно данные проблемы позволяют сделать вывод, что современный сельский туристский бизнес в Российской Федерации является низкоэффективным в организационном и экономическом отношении, не дает достаточно высоких финансовых результатов и поэтому не рассматривается как кредитоспособный или привлекательный для инвестиций. Происходит это потому, что чаще всего он развивается как кустарный, представляет собой предпринимательскую инициативу отдельных сельских жителей, которая начала реализовываться ими вынужденно из-за потери работы в сельском хозяйстве. Именно поэтому развитие на селе производства отдельных туристских услуг, как правило, испытывает большие ресурсные ограничения и не поддерживается производством дополняющих, что резко снижает их потребительскую стоимость.

Сложившаяся ситуация определяется отсутствием управления развитием сельского туризма, скоординировано осуществляемого заинтересованными участниками на всех уровнях экономической системы. Такое отсутствие среди прочего обуславливается недостаточной научной разработанностью вопросов содержания и особенностей сельского туризма, его организации на уровне отдельной дестинации, региона и страны, а также теории и методики формирования механизма управления функционированием сельской туристской дестинации.

**Степень научной разработанности проблемы.** Теоретические и методические положения экономики и организации туризма и отдельных его видов, включая сельский туризм, разрабатываются в трудах Азара В.И., Александровой А.Ю., Бабкина А.В., Биржакова М.Б., Боуэна Дж., Браймера Р., Брайдена Д., Гуляева В.Г., Здорова А.Б., Карповой Г.А., Квартальнова В.А., Котлера Ф., Мейкенза Дж., Пирса П., Романовой Г.М., Уокера Дж., Чудновского А.Д., Шпилько С.П., Фрейера В. и др.

Проблемам формирования туристских систем и дестинаций посвящены работы Батлера Р., Бокова М.А., Ветитнева А.М., Гончаровой Н.А., Кирьяновой Л.Г., Кускова А.С., Левченко Т.П., Лейпера Н., Милла Р., Морозова М.А., Моррисона А., Пирса П., Саранча М.А., Смирнова Е.Б. и некоторых иных авторов.

Вместе с тем, перечисленные авторы, также как и другие специалисты в своих работах лишь в очень малой степени затрагивают вопросы обеспечения системного развития сельских туристских дестинаций посредством создания специального механизма управления. Более того, сегодня не до конца разработаны вопросы их организационно-экономического содержания и отличительных особенностей, состава и структуры субъекта и инструментов управления, без которых невозможно обеспечение его эффективности.

---

<sup>1</sup> В порядке убывания значимости проблем.

**Объектом диссертационного исследования** выступила совокупность хозяйствующих субъектов сельской туристской индустрии и органов управления сельским туризмом на макро- мезо- и микроуровне.

**Предметом исследования** являются организационно-экономические отношения, возникающие в процессе развития сельской туристской дестинации.

**Целью диссертационного исследования** является разработка теоретических и методических положений формирования механизма управления сельской туристской дестинацией как обязательного условия ее системного развития.

**Задачи исследования.** Формулировка цели исследования обусловила необходимость решения следующих задач:

1. Выявить роль и место сельского туризма в его общей структуре, предпосылки возникновения данных отношений, особенности его развития, влияние на развитие экономической системы на разных ее уровнях.

2. Исследовать понятие туристской дестинации, адаптировать его организационно-экономическим особенностям сельского туризма, определить отличительные черты в условиях и параметрах функционирования сельских туристских дестинаций.

3. Определить состав системы управления сельской туристской дестинацией, содержание ее функционирования и предложить механизм управления с учетом направления развития данной системы.

4. Разработать методические положения по использованию внутренних ресурсов развития системы управления сельской туристской дестинацией.

5. Обосновать меры государственного и муниципального стимулирования развития системы управления сельской туристской дестинацией.

**Гипотеза исследования** состоит в том, что сельский туризм обладает отличительными чертами, определяемыми как особенностями потребительских предпочтений туристов, так и спецификой социально-экономического развития сельских территорий.

Сельские туристские дестинации являются более обособленными и менее развитыми территориально-производственными образованиями по сравнению с городскими, что затрудняет процесс формирования и результативного использования их ресурсной базы. Поэтому обязательным условием обеспечения конкурентоспособности данных образований в борьбе за туристские потоки является повышение эффективности использования их ресурсов за счет развития механизмов кооперации и координации деятельности хозяйствующих субъектов.

**Методология исследования.** Методологической базой исследования является системный подход. В его процессе были использованы следующие общие и специальные методы: анализ и синтез, дедукция и индукция,

сравнение, классификация, моделирование, экономический, статистический и социологический анализ, прогнозирование.

**Эмпирической базой** исследования послужили данные Росстата, Департамента окружающей среды, продовольствия и сельского хозяйства Великобритании (Defra), Федерального министерства продовольствия, сельского хозяйства и защиты прав потребителей Федеративной Республики Германия (BMELV), общественных объединений субъектов сельской туристской индустрии, результаты собственных исследований автора.

**Соответствие темы диссертации требованиям паспорта специальности ВАК.** Диссертационное исследование выполнено по специальности 08.00.05 – экономика и управление народным хозяйством (рекреация и туризм) по пунктам 15.2. Совершенствование организационных форм управления в сфере рекреации и туризма в условиях рынка на федеральном, региональном и местном уровнях и 15.7. Территориальная организация туристско-рекреационных систем паспорта специальности.

**Научная новизна** проведенного исследования определяется получением следующих результатов:

1. Обоснована иерархия классификационных признаков и предложена классификация видов туризма, дополнительно включающая признак типа посещаемой территории, на основе которого выделяется группа сельского туризма, включающая присущие исключительно ей аграрный, охотничий и экологический туризм. Показано, что функциональные виды лечебно-оздоровительного, культурного, познавательного, спортивного, рыболовного, этнического и религиозного туризма могут принадлежать группам и сельского, и городского туризма.

2. Уточнено содержание термина «сельская туристская дестинация», обозначающего единое территориальное, социальное и экономико-организационное образование в сельской местности, выступающее как элемент в системе регионального развития. Доказано различие организационных моделей функционирования сельских и городских туристских дестинаций, заключающееся в уровне развития связей между их внутренней и пограничной средой.

3. Разработан механизм управления сельской туристской дестинацией, основанный на содержании и структуре процессов ее функционирования, выделении корпоративной, коллективной, государственной и муниципальной ветвей управления, определении порядка и структуры взаимодействия между элементами его субъекта и объекта. Определено, что приоритетным направлением реализации предложенного механизма является развитие коллективного управления сельской туристской дестинацией.

4. Сформирован алгоритм выбора формы объединения субъектов туристской индустрии сельской дестинации с целью формирования органов коллективного управления, основанный на их сопоставлении по критериям предпосылок и цели создания, правовой основы и объекта объединения,

объекта воздействия, возмездности участия и открытости, наличия имущественной ответственности, личного участия, организационной структуры, равенства в принятии решений, а также содержания и порядка распределения выгод от участия.

5. Сформулирована программа развития коллективного управления сельской туристской дестинацией за счет его государственного и муниципального стимулирования, базирующаяся на разработанном порядке перехода между ресурсами и объектами стимулирования. Обоснованы этапы реализации данной программы и соответствующие им уровни экономической системы, на которых осуществляется основной объем стимулирования.

**Положения, выносимые на защиту:**

1. Сельский туризм представляет собой деятельность путешественников, посещающих с различными туристскими целями сельскую местность, отличительными особенностями которой являются специфический уклад жизни, низкая плотность расселения, близость к природе и т.д. Некоторые из данных туристских целей (например, участие в аграрном производстве и охота) могут быть достигнуты исключительно в сельской местности, другие (рекреация, лечение и др.) – как на селе, так и в городе. Такой подход делает обоснованным рассмотрение сельского туризма не как отдельного функционального вида, а как группы видов туризма, выделяемой по признаку типа посещаемой территории.

2. Обслуживание туристов в сельской местности осуществляется на базе сельских туристских дестинаций. С географической точки зрения они представляют собой сельские местности, притягивающие туристские потоки, с экономико-организационной – производственные системы, обеспечивающие удовлетворение туристского спроса, с социальной – системы взаимодействия туристов и местного населения, с точки зрения регионального управления – элементы системы управления пространственным развитием.

3. Механизм управления сельской туристской дестинации характеризуется наличием, направленностью и интенсивностью связей между различными элементами ее внешней (институты, политика, экономика, экология, социальная сфера и др.), пограничной (оборот производственных ресурсов и туристского продукта) и внутренней (муниципальное управление, экономическая, социальная, культурная и прочая деятельность) среды. Отличительной особенностью функционирования сельских туристских дестинаций на современном этапе является неразвитость связей между их внутренней и пограничной средой по снабжению ресурсами и распределению туристского продукта.

4. Управление функционированием сельской туристской дестинации представляет собой сочетание государственного, муниципального, корпоративного и коллективного управления, объектом которого являются процессы привлечения инвестиций и приобретения производственных ресурсов, организации и непосредственно производства, формирования на базе индивидуальных комплексного сельского туристского продукта, а также

его распределения. В настоящее время первоочередными задачами совершенствования управления функционированием сельских туристских дестинаций является развитие подсистем коллективного, а также специализированного государственного и муниципального управления.

5. Программа развития коллективного управления сельской туристской дестинацией базируется на разработанном порядке перехода между ресурсами и объектами стимулирования и зависит от ранее достигнутого уровня развития структуры коллективного управления. Выбор формы объединения субъектов сельской туристской индустрии определяют цели, которые перед ним ставятся, сферы, в которой планируется их достигать, модели и этапы развития сельской туристской дестинации. Для различных форм объединения характерно выполнение различных функций, что обуславливает формирование структур коллективного управления сельскими туристскими дестинациями. Недостаточность развития данных структур, а также прямая заинтересованность в данном процессе государства создают предпосылки для осуществления целенаправленного стимулирования со стороны последнего.

**Обоснованность и достоверность** сформулированных положений и выводов работы определяется тем, что диссертационное исследование базируется на фундаментальных работах отечественных и зарубежных ученых в области экономики и организации туризма. В процессе исследования были использованы методические и аналитические материалы Всемирной туристской ассоциации, органов федерального и регионального управления, Ассоциации содействия развитию агротуризма «АгроТуризмАссоциация», Справочно-информационной службы «Центр международного туризма», иных специализированных организаций, а также нормативно-правовые акты Российской Федерации и ее субъектов. Диссертационное исследование включило в себя сбор, обобщение и анализ обширной эмпирической базы, характеризующей развитие сельского туризма в России и за рубежом.

**Теоретическая и практическая значимость исследования.** Теоретическая значимость исследования обусловлена приращением знаний в области экономики и организации туризма с учетом специфики социально-экономических процессов на сельских территориях. Практическая значимость исследования обусловлена возможностью использовать отдельные его результаты, включая модели хозяйственного механизма и механизма управления сельской туристской дестинацией, алгоритм выбора формы и методические положения стимулирования объединения, в деятельности органов государственного управления, местного самоуправления, объединений и отдельных субъектов сельской туристской индустрии.

**Апробация и внедрение результатов исследования.** Основные положения и результаты исследования докладывались автором на совместных заседаниях кафедры управления и технологий в туризме и сервисе и кафедры налоги и налогообложение СГУ, на международных, российских и региональных научно-практических конференциях: «Приоритеты и пути



развития экономики и финансов» (Сочи, 2011), «Стратегия ускоренной динамики российского общества: экономика, политика, право» (Краснодар, 2012), «Научно-правовое обеспечение развития инновационной экономики и модернизации промышленной политики России» (Израиль, 2012), «Актуальные проблемы экономики, финансов и бухгалтерского учета на современном этапе развития (Сочи, 2011, 2012), «Проблемы обеспечения экономической безопасности и качественной социохозяйственной динамики: экономико-правовые аспекты» (ОАЭ, Дубай февраль 2013 г.. Результаты диссертационного исследования используются в учебном процессе при чтении дисциплин «Менеджмент в туристской индустрии», «Туристский менеджмент», «Технологии менеджмента в туризме» в Сочинском государственном университете. Результаты внедрялись при выполнении НИР по теме «Разработка образовательных программ в сфере сельского туризма» (проект TEMPUS).

**Публикации.** Основные положения диссертационного исследования отражены в 10 публикациях общим объемом 6,3 п.л. (авт. - 6,1 п.л.), в т.ч. 4 статьи общим объемом 2,8 п.л. (авт. - 2,6 п.л.) в научных изданиях, рекомендованных ВАК РФ.

**Объем и структура работы.** Диссертация включает 162 листа машинописного текста, состоит из введения, трех глав, заключения, списка литературы, содержит 7 таблиц и 14 рисунков, ее структура соответствует постановке целей и задач исследования.

Во «Введении» раскрыта актуальность исследования, определены объект, предмет и степень научной разработанности проблемы диссертационного исследования, сформулирована цель и поставлены задачи исследования.

В первой главе «Понятие и особенности современного этапа развития сельского туризма» сельский туризм определен как разновидность туристской деятельности, изучен опыт и современный этап развития сельского туризма за рубежом, исследовано развитие сельского туризма в Российской Федерации.

Во второй главе «Управление развитием сельской туристской дестинации» выявлены условия формирования сельской туристской дестинации и на этой основе построена модель функционирования сельской туристской дестинации, разработан механизм управления функционированием сельских туристских дестинаций.

В третьей главе «Методическое обеспечение механизма управления функционированием сельских туристских дестинаций» предложен алгоритм создания органов коллективного управления сельской туристской дестинацией и раскрыт процесс формирования структуры коллективного управления туристской дестинацией.

В «Заключении» подводятся итоги диссертационного исследования, акцентируются элементы новизны и положения выносимые на защиту.

## ОСНОВНЫЕ ВЫВОДЫ И РЕЗУЛЬТАТЫ РАБОТЫ

**1. Классификационные признаки видов туризма и роль сельского туризма.** Сельский туризм представляет собой группу функциональных видов туризма, которые могут осуществляться в сельской местности и включают деятельность лиц, путешествующих здесь и осуществляющих пребывание для отдыха и с другими целями. В отличие от него рассматриваемый некоторыми специалистами как синоним данного термина аграрный туризм является самостоятельным функциональным видом в группе сельского туризма, предусматривающим обязательное участие туриста в сельскохозяйственном производстве принимающей стороны. Кроме него в группу исключительно сельского туризма попадают такие виды, как туризм с целями охоты и экологический туризм. А такие, как рекреационный, лечебно-оздоровительный, культурный, познавательный и др. туризм относятся к группам как сельского, так и городского туризма. На основе квалификации типа посещаемой территории как самостоятельного классификационного признака, группировки функциональных видов туризма по данному признаку в диссертации предложена авторская иерархия признаков классификации видов туризма (рисунок 1).

Для изучения современного понимания сельского туризма в 2010-2011 гг. в Краснодарском крае автором был проведен опрос 44 экспертов, практикующих в области экономического развития территорий в системе органов государственного управления и местного самоуправления. В ходе опроса экспертам, разделенным по уровням управления, было предложено оценить предпочтительность тех или иных моделей организации сельского туризма, ресурсов и барьеров для его развития, а также уровня государственной и муниципальной поддержки данного процесса.

Оценивая предпочтительность организационных моделей сельского туризма, эксперты в системе государственного управления на первое место поставили комплексное обслуживание туристов, осуществляемое на базе специализированных предприятий. Тем самым они не признают за сельским туризмом каких-либо существенных содержательных отличий от городского туризма за исключением типа посещаемой местности. На второе место ими был поставлен событийный туризм, что может быть объяснено проводимой в Краснодарском крае государственной политикой. Турам выходного дня и традиционному для многих стран размещению городских жителей в частных (в зарубежной терминологии – «фермерских») домах данной категорией экспертов отводится менее существенная роль.

В отличие от них эксперты в составе органов местного самоуправления, также ставя комплексное обслуживание туристов на первое место, на второе ставят широко распространенную за рубежом модель размещения в частном секторе вокруг центров туристского притяжения. Событийный туризм и туры выходного дня рассматриваются на местном уровне как не столь

предпочтительные: первый считается сложным и относительно капиталоемким видом сельского туризма, второй – туризмом за счет средств местного населения, что не отвечает интересам локальной экономики.

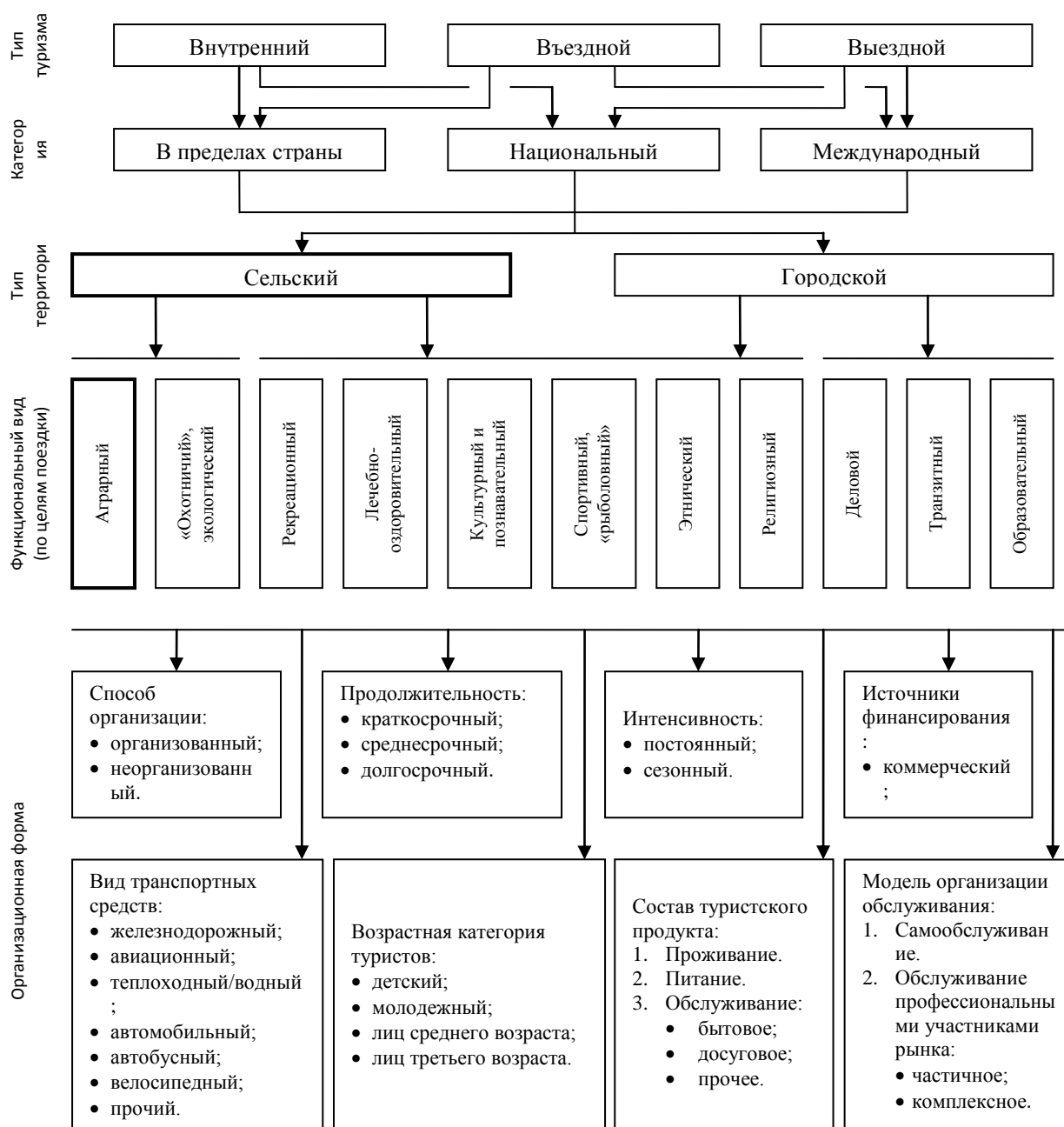


Рисунок 1 – Иерархия признаков классификации видов туризма

К группе ресурсов сельского туризма с уровнем развития «выше среднего» экспертами были отнесены имидж региона, наличие в нем природных, культурно-исторических, лечебно-оздоровительных, рекреационных ресурсов, а также ресурсов развития аграрного туризма и экологическая ситуация. То есть за исключением имиджа, развитого

агрокомплекса и благоприятной экологии все ресурсы развития сельского туризма в данной группе относятся к категории имеющих естественное происхождение. Наоборот, ресурсы, являющиеся прямым результатом научного, образовательного или хозяйственного процесса, по оценкам экспертов, развиты в крае в значительно меньшей степени.

Институциональные барьеры для развития сельского туризма, в целом, оцениваются всеми экспертами как не столь существенные. Значительно выше и в системе государственного управления, и в системе местного самоуправления оценивается значимость организационно-экономических барьеров. Обобщенно в качестве основного такого барьера на современном этапе названа низкая информированность, квалификация и эффективность участников рынка. Вторым по значимости барьером был назван во многом связанный с первым дефицит финансирования развития сельского туризма.

Ликвидация имеющихся барьеров развития может быть обеспечена стимулирующей деятельностью органов государственной власти и местного самоуправления. Поэтому на последнем этапе экспертам предлагалось оценить объем и качество данной деятельности. Эксперты отметили низкие уровни правового, экономического и технологического консультирования субъектов рынка, подготовки кадров, содействия в продвижении и сбыте туристского продукта. Несколько выше была оценена помощь субъектам предоставления услуг в получении ими финансирования. Специальной комплексной поддержки производителей услуг сельского туризма в крае, по мнению опрошенных экспертов, практически не осуществляется.

**2. Опыт и современные особенности развития сельского туризма в России и за рубежом.** Исторически сельский туризм выступает как логическое продолжение развития аграрного туризма, сроки возникновения которого различные научные источники определяют по-разному. В результате исследования моделей его организации в лидирующих странах можно констатировать факт, что сельский туризм в Германии в несколько меньшей степени обладает признаками самостоятельного бизнеса, чем, например, во Франции, в Великобритании или в Италии.

Помимо перечисленных стран сельский туризм имеет широкое распространение на Кипре (аграрный, экологический, культурный и познавательный туризм), в Австрии (аграрный, экологический, познавательный туризм), Финляндии (экологический, рыболовный туризм), Болгарии (рекреационный, культурный, познавательный, экологический туризм), Польше (аграрный, экологический, познавательный туризм), ряде других стран. При такой распространенности роль сельского туризма в экономике отдельных стран уже достаточно долгое время является весьма высокой и имеет тенденцию к постоянному росту, о чем свидетельствуют приведенные ниже статистические данные на примере Великобритании.

Таблица 1 – Темпы роста основных показателей сельского и городского туризма в Великобритании, 2003-2010 гг., %

Показатель	Вид туризма	Год						
		2003/04	2004/05	2005/06	2006/07	2007/08	2008/09	2009/10
Количество предприятий	Сельский	100.0	104.3	110.4	112.2	117.9	124.7	123.2
	Городской	100.0	103.1	107.8	110.2	114.8	121.2	118.2
Оборот в ценах 2009/10 гг.	Сельский	100.0	97.9	105.4	106.1	115.8	109.8	128.2
	Городской	100.0	109.5	113.5	127.9	134.9	142.8	143.7
Количество занятых	Сельский	100.0	101.6	108.8	113.2	119.6	127.2	129.9
	Городской	100.0	103.3	105.5	107.3	112.1	113.8	111.3

Источник: Department for Environment, Food and Rural Affairs (Defra). September 2011. Statistical Feature Report - Tourism [Электронный ресурс]. URL: <http://www.defra.gov.uk/statistics/files/Tourism-Feature-Report-Sep11.pdf>

Определить реальные масштабы развития сельского туризма в отдельных федеральных округах и субъектах Российской Федерации, используя для этого точные количественные оценки, представляется достаточно сложным. Официальная статистика Росстата не выделяет сельский туризм в качестве отдельного явления, имеющего собственные отличительные черты и социально-экономические особенности, требующего в силу этого, чтобы его изучали и учитывали в качестве обособленной составляющей сферы отечественного туризма. Более информативными являются в данном отношении статистический учет и исследования специализированных организаций, их объединений и отдельных авторов, занимающихся теоретическими и практическими проблемами развития сельского туризма.

По состоянию на конец 2011 – начало 2012 гг. Ассоциация содействия развитию агротуризма «АгроТуризмАссоциация» свидетельствовала о распределении своих участников (баз размещения и организаторов туров, в том числе событийных) по федеральным округам. Выборка Ассоциации, насчитывающая в общей сложности 1058 участников, позволяет заключить, что наибольшее развитие сельского туризма (почти 33% от общероссийского объема) наблюдается сегодня в Сибирском федеральном округе, на втором месте идет Южный федеральный округ с 20,98%, на третьем – Центральный федеральный округ (14,08%) и на четвертом – Приволжский федеральный округ (12,67%).

В Краснодарском крае, занимающем с точки зрения предложения услуг сельского туризма второе место в Южном федеральном округе вслед за Астраханской областью, освоение имеющегося потенциала имеет достаточно низкий уровень.

Исследование показало, что важной отличительной особенностью современного сельского туризма в регионе является сведение его к турам одного дня, не предполагающим услуг проживания и полноценного обеспечения услугами общественного питания, бытовыми и пр. (посещения пасек, винодельческих предприятий, этнографических комплексов, культурно-исторических объектов), либо предоставление этих услуг на минимальном

уровне, что присуще достаточно экстремальному по своей сути многодневному охотничьему и рыболовному туризму. Очевидно, что такая его особенность является следствием отсутствия или крайне низкого развития специализированной туристской инфраструктуры. На него указывает также и Законодательное собрание Краснодарского края, среди прочего отмечающее, что «основная проблема в развитии этнографического туризма в Краснодарском крае связана с недостаточным развитием инженерной, транспортной и социальной инфраструктур в местах расположения этнографических комплексов». <sup>1</sup> Кроме того «привлекать большое количество туристов к участию в пешеходных маршрутах (15-20 тысяч человек в сезон) не позволяет слабо развитая инфраструктура самих маршрутов, в том числе обустроенных туристских приютов, слабая социальная реклама активных видов отдыха, ограниченный спектр сопутствующих услуг». <sup>2</sup>

Таким образом, по состоянию на сегодняшний день сельский туризм в Краснодарском крае представляет собой посещение туристами отдельных объектов или потребление ими услуг конкретных производителей, представляющих собой своеобразные центры притяжения туристского спроса. Эти посещения и потребление не подкреплены каким-либо сопутствующим обслуживанием, дополняющим и делающим их более комфортными, повышающим потребительскую стоимость туристского продукта и привлекающим за счет этого большее количество туристов. Фактически, за редкими исключениями в области познавательного и этнографического туризма они представляют собой стихийное потребление туристских ресурсов в сельской местности вне зависимости от того, осуществляется ли оно в виде охоты, рыбалки, пешеходной прогулки и т.д. Как следствие такой ситуации первоочередной представляется задача анализа и систематизации имеющихся процессов, планирования, организации и регулирования их развития, осуществляемых на комплексной научной основе.

**3. Содержание термина «сельская туристская дестинация».** Обслуживание туристов в сельской местности осуществляется на базе сельских туристских дестинаций, для которых в диссертации обосновано следующее определение: сельская туристская дестинация – это обладающее внутренним единством и внешними связями территориальное, экономико-организационное и социальное образование в сельской местности, на конкурентной основе обеспечивающее производство и потребление комплексного туристского продукта, выступающее в качестве объекта управления пространственным развитием на локальном уровне и его инструмента на региональном.

---

<sup>1</sup> Постановление Законодательного собрания Краснодарского края от 20 апреля 2011 года № 2545-П «О развитии отдельных видов туризма в Краснодарском крае» [Электронный ресурс] // Некоммерческое партнерство «Информационно-правовой консорциум «Кодекс». Базы данных «Кодекс». URL: <http://www.kubzsk.ru/kodeksdb/noframe/law?d&nd=921046598&nh=0>

<sup>2</sup> Там же.

Сельская туристская дестинация представляет собой территорию, имеющую географические и организационно-экономические границы, которые не обязательно совпадают с ее административными границами, привлекающую за счет уникальной комбинации естественных и искусственных факторов потоки аграрного, экологического и др. туризма. Обязательным фактором формирования сельской туристской дестинации является наличие ландшафтов, объектов флоры, фауны и т.п., восприятие которых усиливается за счет характерной для сельской местности невысокой плотности расселения.

Для обслуживания туристских потоков экономическая система сельской туристской дестинации должна включать в себя совокупность производителей, предлагающих туристам взаимодополняющие с точки зрения номенклатуры и соответствующие друг другу с точки зрения стратегии ценообразования и качества услуги размещения, общественного питания, бытового, досугового и пр. обслуживания. Номенклатура и качество, уровень сервиса при предоставлении данных услуг задаются функциональным видом сельского туризма. Они будут большими в случаях рекреационного, лечебно-оздоровительного и иных видов «комфортного» сельского туризма, меньшими в случаях охотничьего, рыболовного, различных видов спортивного туризма.

В составе данных производителей и предлагаемых ими услуг могут быть выделены системообразующие, вокруг которых формируется комплексный туристский продукт дестинации, и остальные, группирующиеся вокруг этого стержня. Для аграрного туризма в роли системообразующих выступают фермерские хозяйства и их производство, для охотничьего и рыболовного – специализированные хозяйства и организуемое ими обслуживание, лечебного – организации, эксплуатирующие природные лечебные ресурсы территории. В роли системообразующих наряду с услугами могут также выступать условия, например, наличия незатронутых антропогенным воздействием и уникальных природных комплексов в случае экологического туризма. Тогда в системообразующую услугу сельской туристской дестинации превращается их сохранение, а в производителя – организации, которые его обеспечивают.

Сегодня у специалистов в области экономики и организации туризма нет единого мнения относительно того, какие элементы и каким образом формируют туристскую дестинацию, в частности, сельскую. Для ликвидации имеющихся пробелов в понимании состава, структуры и взаимодействия элементов дестинации в диссертации разработана ее модель. Отличительной чертой данной модели является выделение пограничной среды дестинации, которая объединяет субъектов производства и распределения ресурсов, финансовых посредников, а также субъектов распределения результатов функционирования дестинации. Их деятельность повышает эффективность субъектов туристской индустрии дестинации, а уровень ее доступности является основным организационным параметром, с точки зрения которого различается современное функционирование городских и сельских туристских дестинаций.

Сегодня практически любая туристская дестинация, расположенная на территории города, имеет возможность воспользоваться услугами находящихся поблизости субъектов ее пограничной среды. Здесь пограничная среда туристской дестинации превращается в ее внутреннюю среду, а ее функционирование становится органичным дополнением для деятельности непосредственных производителей туристских услуг. Наоборот, на территории сельской туристской дестинации субъекты пограничной среды в худшем случае отсутствуют, а в лучшем присутствуют как местные монополисты. Доступность их услуг резко падает, а системные связи с ними становятся формальными и требуют реорганизации.

**4. Механизм управления сельской туристской дестинацией, основанный на содержании и структуре процессов ее функционирования.** Проведенный в работе поэтапный анализ современного функционирования сельской туристской дестинации выявил следующий присутствующий здесь укрупненный цикл организационных и экономических проблем: «дефицит инвестиций – нерациональный подбор ресурсов – неэффективная организация производства и продвижения продукта – нестабильность спроса и предложения – недостаточность финансовых результатов и экономической эффективности – дефицит инвестиций». Решение данных проблем должно осуществляться в рамках специального механизма через комплексное решение определяющих их частных проблем (рисунок 2).

Функционирование разработанного механизма представляет собой точечное воздействие на объект управления при использовании инструментов, выбираемых с учетом этапа его деятельности, а также содержания взаимодействующего субъекта и объекта управления. Поэтому в ключевую проблему его построения превращается проблема обоснования и достижения на практике рациональной комбинации используемых инструментов управления функционированием сельской туристской дестинации.

Рациональная комбинация инструментов управления развитием сельской туристской дестинации должна быть найдена на основе комплекса корпоративного, коллективного, а также государственного и муниципального управления. В диссертации показано, что на современном этапе ее получение в первоочередном порядке требует развития инструментов коллективного управления и специализированного государственного и муниципального стимулирования. Причем последнее должно быть поставлено в прямую зависимость от уровня внутренней кооперации и координации деятельности субъектов туристской индустрии дестинации.



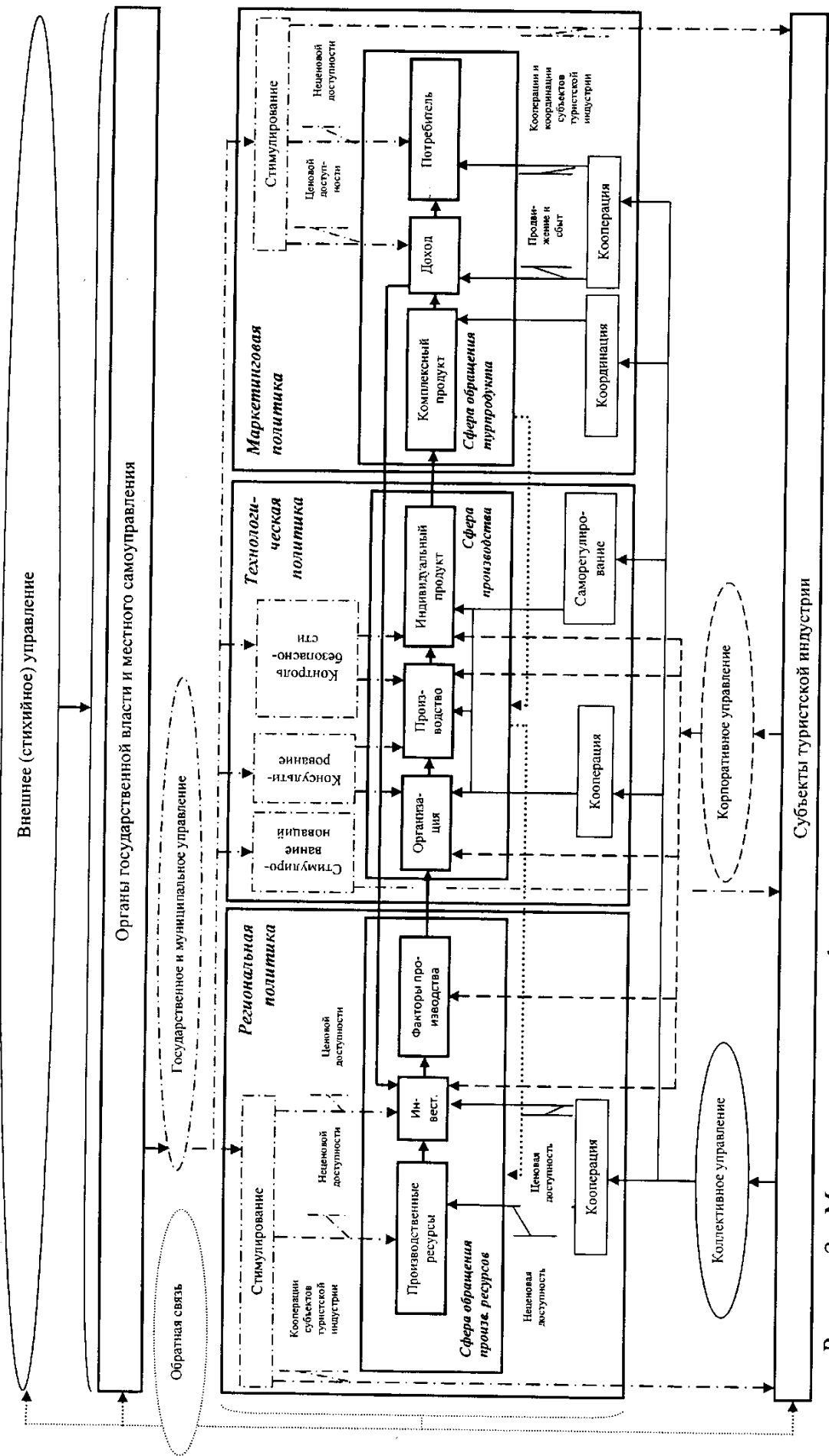


Рисунок 2 – Механизм управления функционированием сельской туристской дестинации

Таблица 2 – Организационно-экономическая характеристика объединений субъектов сельской туристской индустрии

Параметр	Объединение		
	Ассоциация и саморегулируемая организация	Производственный кооператив	Консорциум
1	2	3	4
Предпосылки создания	1. Многочисленные. 2. Невысоко- и высокоразвитые. 3. Малые, средние и крупные.	1. Немногочисленные. 2. Невысокоразвитые. 3. Малые.*	1. Немногочисленные. 2. Высокоразвитые. 3. Малые, средние и крупные.
	Предприятия, которые нуждаются в:		
	Выразителе коллективных интересов	Организаторе коллективной деятельности	Координаторе коллективной деятельности
Основа объединения	Членство	Членство	Соглашение (договор)
Цель создания	Предоставление членам услуг	Увеличение трудовых доходов или сокращение расходов членов	Обеспечение конкурентоспособности членов в на отдельных рынках или в отдельных проектах
Объект объединения	Цели	Усилия и имущество	Имущество и усилия
Объект, на который направлена деятельность	Информация: выполнение представительских функций (в том числе реклама и PR), защита интересов, саморегулирование	Хозяйственная деятельность: снабжение, производство, сбыт в целом или по отдельности в зависимости от целей создания и вида объединения	
Возмездность деятельности для членов	Безвозмездное (финансирование за счет членских взносов)	Безвозмездное (самофинансирование)	Возмездное
Открытость	Полная открытость	Полная открытость	Ограниченная открытость
Имущественная ответственность членов	Присутствует ограниченно	Присутствует	Присутствует
Личное участие в деятельности	Отсутствует	Обязательно	В зависимости от объекта объединения
Организационная структура, объединяющая членов	Отсутствует	Органическая	Иерархическая
Равенство членов при принятии решений	Присутствует	Присутствует	Отсутствует
Объект распределения в качестве результатов деятельности	Неимущественные блага, являющиеся результатом деятельности объединения	Имущественные блага, являющиеся результатом коллективной деятельности членов объединения	Имущественные блага, являющиеся результатом коллективной или индивидуальной деятельности членов объединения
Порядок распределения результатов деятельности	Равнодоступность	Пропорционально трудовому участию	Пропорционально имущественному вкладу или трудовому участию

**5. Алгоритм выбора формы объединения субъектов туристской индустрии сельской дестинации с целью формирования органов коллективного управления.** В контексте создания органов коллективного управления сельской туристской дестинацией на основе исследования форм объединения хозяйствующих субъектов в диссертации сделан вывод относительно того, что в современных условиях обоснованным является создание ассоциаций, саморегулируемых организаций (СРО), производственных кооперативов и консорциумов субъектов сельской туристской индустрии (таблица 2).

Варианты выбора и факторы принятия решений при формировании объединений субъектов туристской индустрии сельской дестинации формализованы автором в виде блок-схемы алгоритма данного процесса (рисунок 3).

Разработанный алгоритм полностью соответствует принципам эволюционности развития, рациональности выбора и вытекающему из них порядку перехода между формами объединения. Согласно им инициатива к объединению появляется у субъектов туристской индустрии по мере достижения определенного уровня развития, осознания своей интеграции в общий производственный процесс, результатом которого является получение комплексного туристского продукта дестинации, понимания собственной зависимости от конкурентоспособности данного продукта. А также понимания невозможности управлять данной конкурентоспособностью самостоятельно, не координируя свою деятельность с другими субъектами производства комплексного туристского продукта.

Реализация данной инициативы начинается со вступления в ассоциации и союзы как наиболее «мягкие» объединения, не предъявляющие своим членам сколько-нибудь существенных требований, ограничений и санкций за их нарушение, в большей степени ориентированные на работу во внешней по отношению к дестинации среде.

Далее она развивается по пути принятия общих обязательных стандартов хозяйственной деятельности, обеспечивающих ее внутреннее соответствие, безопасность и конкурентоспособность производимого комплексного продукта. Такое принятие стандартов, их обязательности и возможности санкций за их нарушение обуславливает собой вступление в СРО, ориентированные на достижение состояния организованности во внутренней среде дестинации. Причем для субъекта туристской индустрии дестинации вступление в конкретное объединение может оказаться полезным, но недостаточным, что мотивирует его к членству сразу в нескольких ассоциациях, союзах и СРО.

В дальнейшем инициатива к объединению субъектов туристской индустрии будет развиваться за счет перехода к коллективным формам осуществления деятельности на базе производственных кооперативов или консорциумов.

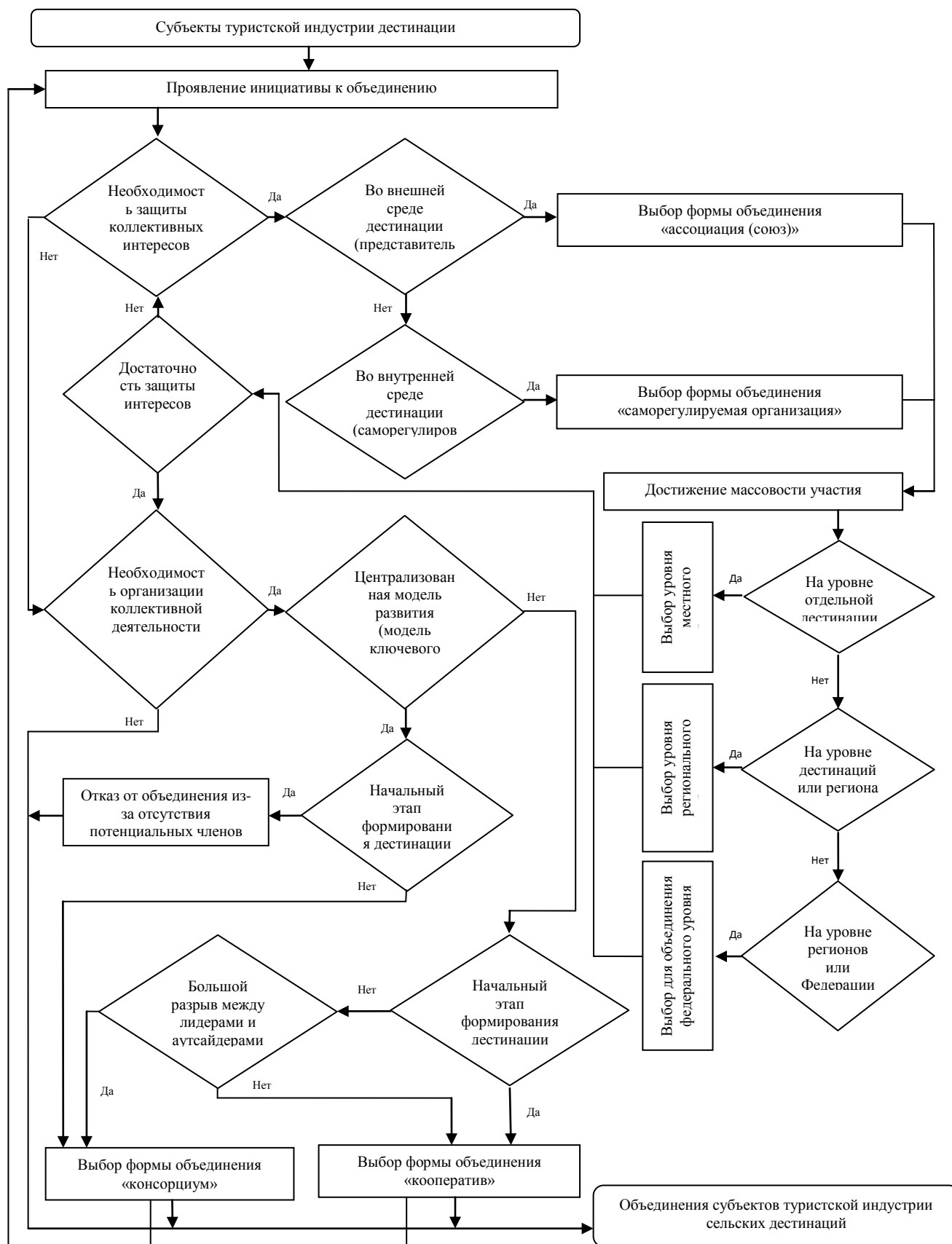


Рисунок 3 – Блок-схема алгоритма объединения субъектов туристской индустрии сельской дестинации

Первые в большей степени подходят для начального этапа формирования сельской туристской дестинации, когда все субъекты ее туристской индустрии развиты одинаково невысоко.

Консорциумы становятся возможными в уже сформированных туристских дестинациях, особенно, функционирующих на базе централизованной модели организации, при которой здесь присутствует лидирующий хозяйствующий субъект, способный выступить управляющей компанией в проекте развития.

На этапах, когда децентрализованно развивающаяся сельская туристская дестинация является достаточно сформированной, объединение субъектов ее туристской индустрии возможно путем создания, как кооперативов, так и консорциумов. Выбор между данными формами объединения будет обусловлен тем, насколько большим оказался в ходе развития дестинации разрыв между лидерами и аутсайдерами ее туристской индустрии.

**6. Программа развития структуры коллективного управления сельской туристской дестинацией.** В силу межуровневой и функциональной дифференциации коллективного управления сельской туристской дестинацией создаются объективные предпосылки формирования его пространственной структуры (рисунок 4). Причем на современном начальном этапе своего формирования она помимо общего регулирования нуждается в специальном государственном и муниципальном стимулировании своего роста. Такое стимулирование призвано обеспечить, во-первых, формирование эффективных органов коллективного управления сельской туристской дестинацией, и, во-вторых, взаимодополняющее функционирование данных органов.

Первая из данных задач должна решаться на основе принципов адресности стимулирующих воздействий и равноправия получающих их органов коллективного управления. Принцип адресности означает, что уполномоченные органы стимулируют развитие объединений в сельской туристской индустрии лишь в том объеме, в котором это способствует достижению стоящих перед теми целей и задач. Принцип равноправия предполагает, что все объединения в равной степени пользуются предусмотренными для них мерами стимулирования. Регулирование их численности и состава должно обеспечиваться тем, как под влиянием индивидуальной эффективности будет осуществляться перераспределение между ними субъектов сельской туристской индустрии.

Стимулирование органов коллективного управления может осуществляться путем передачи им в различной форме и по разным каналам информационных, технологических и финансовых ресурсов, причем переход к каждой следующей позиции этого перечня сопряжен с все большими затратами субъекта, осуществляющего стимулирование. В диссертации показано, что востребованность одних категорий ресурсов, передаваемых данным органам, становится объективной только после предварительного освоения их в деятельности других.

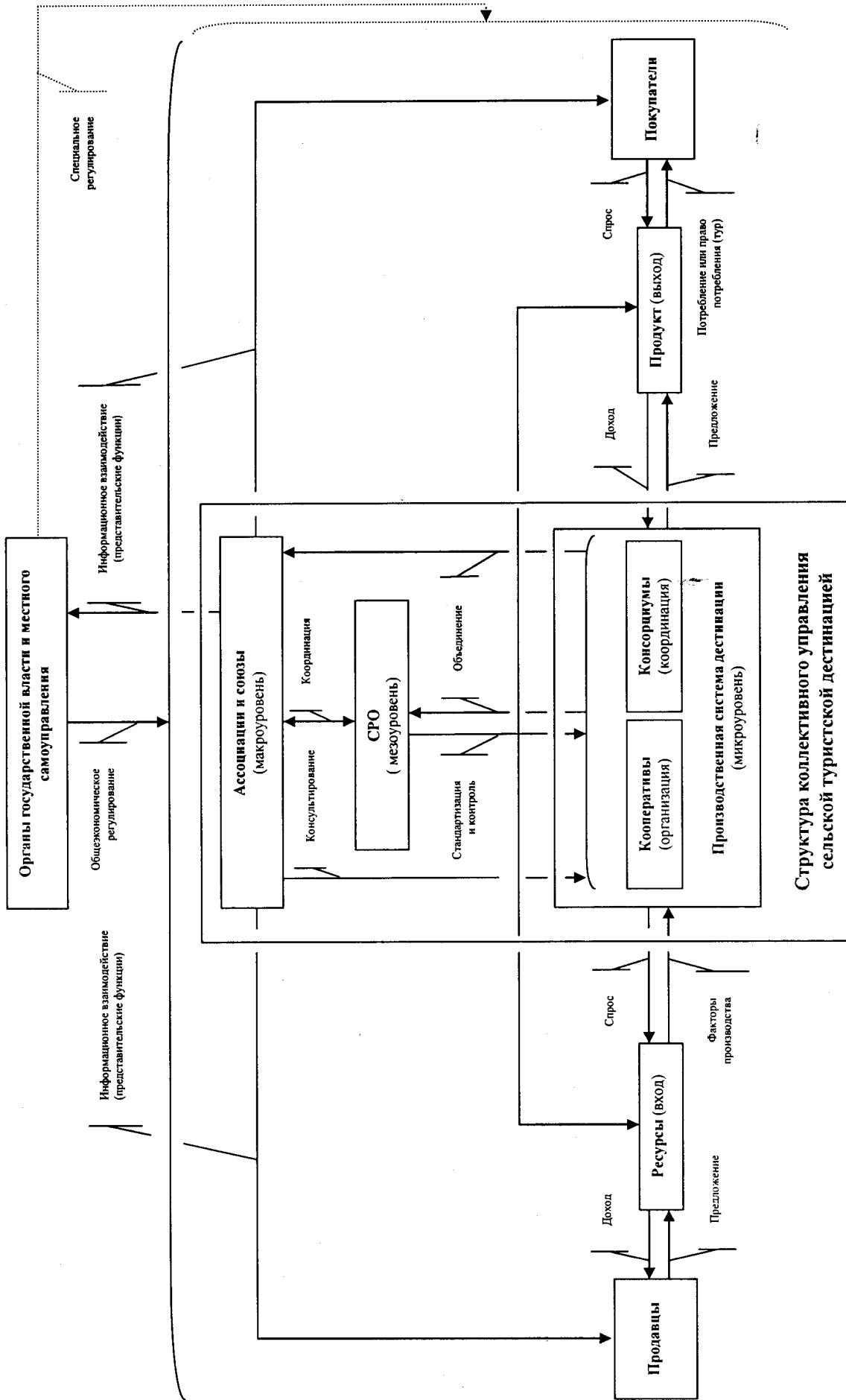


Рисунок 4 – Структура и функции коллективного управления сельской туристской дестинацией

Также в работе обоснована последовательность перехода в процессе стимулирования между разными формами объединения. Таким образом, стимулирование развития структуры коллективного управления сельской туристской дестинацией должно идти поэтапно в двух плоскостях (рисунок 5):

- в горизонтальной от менее затратных форм общей информационной поддержки к более затратным формам финансовой поддержки конкретных объединений;
- в вертикальной сверху от макроуровня экономической системы (ассоциации, союзы) вниз к микроуровню (кооперативы и консорциумы).

На представленной схеме из ряда точек, представляющих собой отдельные этапы стимулирования, отличающиеся сочетанием его основного ресурса и объекта, возможно движение по двум направлениям: по вертикали между объединениями различного уровня и по горизонтали между ресурсами. В силу этого невозможно говорить о наличии некоей оптимальной последовательности перехода между данными этапами и, соответственно, развития структуры коллективного управления сельской туристской дестинацией. Более обоснованным представляется здесь выделить три ключевые этапа, прохождение через которые, во-первых, показывает тот уровень экономической системы, на котором идет основной процесс развития структуры коллективного управления, и, во-вторых, в целом квалифицирует уровень развития данной структуры. В данный перечень входят нижеперечисленные этапы, обозначенные жирными блоками на схеме.

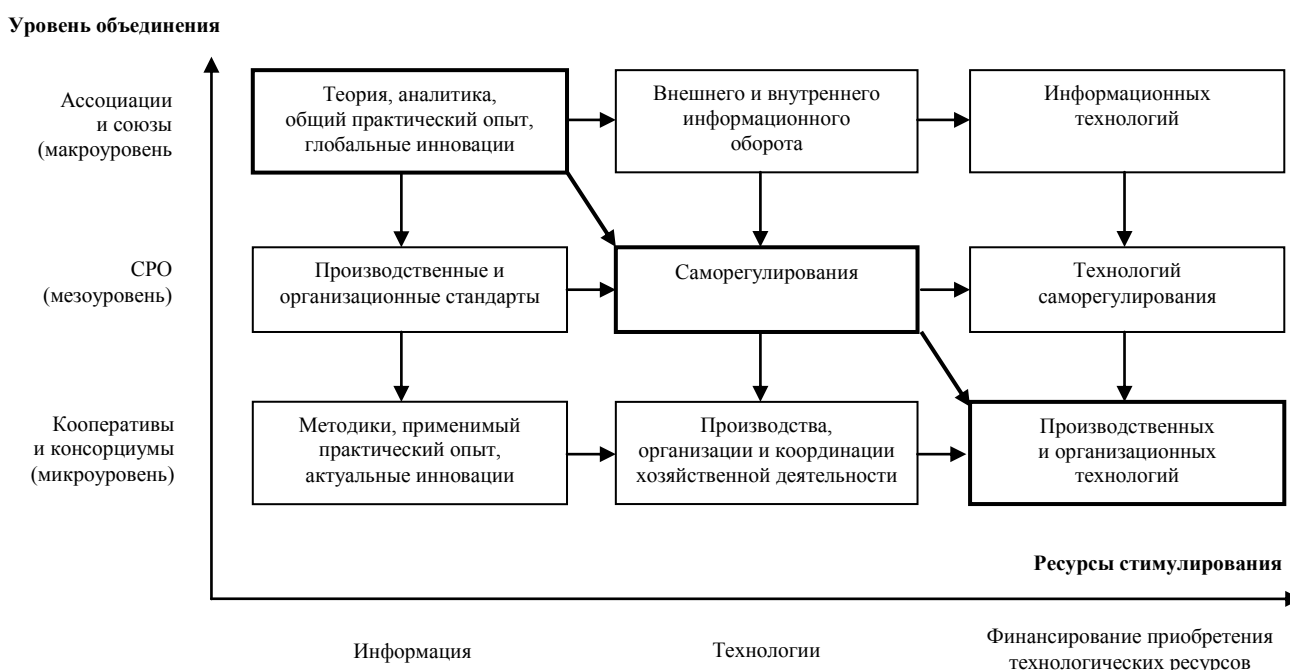


Рисунок 5 – Этапы стимулирования развития структуры коллективного управления сельской туристской дестинацией

***Этап формирования структуры на макроуровне (начальный этап).*** На данном этапе в низкоразвитую структуру через ассоциации и союзы субъектов сельской туристской индустрии передаются теоретические и методические разработки в области технологии и управления производством услуг, функционирования сельских туристских дестинаций, аналитические материалы, включая обзоры и анализ механизмов государственного регулирования, практического опыта, применяемых инновационных решений и пр. В дальнейшем эти материалы идут по цепочке «вниз» к членам данных союзов и ассоциаций, повышая эффективность их деятельности и привлекая тем самым в данные объединения новых членов. А с другой стороны они создают базу для теоретически обоснованного и методически обеспеченного внутреннего функционирования и внешнего взаимодействия данных глобальных объединений.

***Этап формирования структуры на мезоуровне (серединный этап).*** На нем происходит формирование в достаточно четко обозначившейся и развивающейся структуре коллективного управления механизмов саморегулирования. Данный этап означает перенос основного объема деятельности по развитию структуры на мезоуровень. Так как, во-первых, на макроуровне структура оказывается уже достаточно развитой, что позволяет стабилизировать или даже сократить здесь стимулирующие усилия. И, во-вторых, такое ее развитие на макроуровне приводит к появлению и нарастанию тенденций к объединению и коллективному формированию внутренней среды сельских дестинаций субъектами их туристской индустрии.

***Этап формирования структуры на микроуровне (конечный этап).*** На данном этапе осуществляется точечное развитие ресурсной базы отдельных производственных объединений субъектов сельской туристской индустрии с целью совершенствования их продукта, повышения его потребительской привлекательности и конкурентоспособности дестинации, наращивания за счет этого эффективности и результативности хозяйственной деятельности субъектов ее туристской индустрии. На момент его реализации структура коллективного управления сельской туристской дестинацией на макро- и мезоуровне оказывается достаточно высокоразвитой и с течением времени подвергается лишь сравнительно небольшим эволюционным изменениям.



## СПИСОК РАБОТ, ОПУБЛИКОВАННЫХ ПО ТЕМЕ ДИССЕРТАЦИИ

### Публикации в ведущих рецензируемых журналах, рекомендованных ВАК РФ:

1. Бородин, А.Н. Сельский и аграрный туризм как специфические виды туризма [Текст] / А.Н.Бородин, Т.Е.Гварлиани // TERRA ECONOMICUS, Экономический вестник Ростовского государственного университета. Научный журнал. - Ростов-на-Дону: Издательство Южного Федерального Университета, 2011. - т.9. - № 4. - часть 3. – 0,7 п.л. (авт.- 0,6 п.л.)
2. Бородин, А.Н. Модель функционирования сельской туристской дестинации [Текст] / А.Н.Бородин // Труд и социальные отношения. Наука. Практика. Образование. Научный журнал академии труда и социальных отношений. - Москва, АТИСО 2012. - №3 (93) – 0,8 п.л.
3. Бородин, А.Н. Механизм управления функционированием сельской туристской дестинации [Текст] / А.Н.Бородин // Известия Сочинского государственного университета. Научный журнал.- Сочи: СГУ, 2012.- №4.- 0,6 п.л.
4. Бородин, А.Н.Формирование структуры коллективного управления сельской туристской дестинацией [Текст] /А.Н.Бородин, Т.Е. Гварлиани// Известия Сочинского государственного университета. Научный журнал.- Сочи: СГУ, 2012.- №4.- 0,7 п.л. (авт.- 0,6 п.л.)

### Публикации в других изданиях:

5. Бородин, А.Н. Дискуссионные аспекты формирования понятия: сельская туристская дестинация [Текст] / А.Н.Бородин // Сборник научных трудов. Развитие туристско-рекреационной деятельности: опыт, проблемы, перспективы. Под науч. Ред. д.э.н. проф.Т.П. Левченко. Сочи: Южное отделение РАН, 2011, - 0,5 п.л.
6. Бородин, А.Н. К вопросу об исследовании развития сельской туристской дестинации [Текст] / А.Н.Бородин // Материалы международной научно-практической конференции. Стратегия ускоренной динамики российского общества: экономика, политика, право. Часть 1 / Под ред. О.В.Иншакова, Г.Б.Клейнера, З.М. Хашевой, В.В.Соркожердева – Краснодар: ЮИМ, 2012.- 0,6 п.л.
7. Бородин, А.Н. Формирование механизма управления сельскими туристскими дестинациями [Текст] / А.Н.Бородин // Актуальные проблемы экономики, финансов и бухгалтерского учета на современном этапе развития: материалы международной научно-практической конференции. г. Сочи, 27-30 апреля 2012 г./под ред. д.э.н., проф. Т.Е. Гварлиани - Сочи: РИЦ СГУ, 2012. - 0,4 п.л.
8. Бородин, А.Н. Анализ развития сельского туризма во Франции [Текст] / А.Н.Бородин // Научно-правовое обеспечение развития инновационной

- экономики и модернизации промышленной политики России. Материалы международной научно-практической конференции. Сборник научных статей. Часть 2 / Под ред. А.С. Кобилева, А.В. Плотникова (Израиль), Ж.Л. Трюэля (Франция), В.В. Сорокожерьева, З.М. Хашевой - Краснодар, ЮИМ, 2012. - 0,5 п.л.
9. Бородин, А.Н. Проблемы и перспективы развития сельского туризма в Краснодарском крае [Текст] / А.Н.Бородин, Т.Е.Гварлиани // European Journal of Economic Studies (Европейский журнал экономических исследований) – Сочи: Academic Publishing House Researcher, 2012. - № 1. -1,2 п.л. (авт.-1,0 п.л.)
10. Бородин, А.Н. К вопросу о необходимости развития сельского туризма [Текст] / А.Н.Бородин // Материалы международной научно-практической конференции. Проблемы обеспечения экономической безопасности и качественной социохозяйственной динамики: экономико-правовые аспекты. Под ред. О.В.Иншакова, Г.Б.Клейнера, З.М. Хашевой, В.В.Сорокожерьева – Краснодар: ЮИМ, 2013.- 0,5 п.л.