

Герашенко Элина Александровна

**ФОРМИРОВАНИЕ МЕХАНИЗМА
УПРАВЛЕНИЯ ИНВЕСТИЦИОННОЙ ПРИВЛЕКАТЕЛЬНОСТЬЮ
В РЕКРЕАЦИОННОЙ СФЕРЕ**

08.00.05 – экономика и управление народным хозяйством
(рекреация и туризм)

Автореферат

диссертации на соискание учёной степени
кандидата экономических наук

Сочи - 2011

Работа выполнена в Сочинском государственном университете туризма и курортного дела

Научный руководитель: доктор экономических наук, доцент
Левченко Татьяна Павловна

Официальные оппоненты: доктор экономических наук, профессор
Морозов Михаил Анатольевич

кандидат экономических наук, доцент
Янюшкин Виктор Александрович

Ведущая организация: Санкт-Петербургский государственный уни-
верситет экономики и финансов

Защита состоится 6 июня 2011 г. в 15 часов на заседании диссертационного со-
вета Д 212.255.02 при Сочинском государственном университете туризма и ку-
рортного дела по адресу: 354000, г. Сочи, ул. Советская 26а, зал заседаний дис-
сертационных советов.

С диссертацией можно ознакомиться в библиотеке Сочинского государственно-
го университета туризма и курортного дела.

С авторефератом - на сайте www.sutr.ru

Автореферат разослан 6 мая 2011 г.

Ученый секретарь
диссертационного совета

Матющенко Н.С.

I. ОБЩАЯ ХАРАКТЕРИСТИКА РАБОТЫ

Актуальность темы исследования. Необходимость повышения эффективности рекреационной сферы с учетом общественно-политических и социальных тенденций становится в новых условиях задачей государственной важности. Значимость рекреационной деятельности на уровне отдельного индивида, группы и общества в целом сформулирована во многих программных документах государственного уровня. Являясь одной из важнейших отраслей социальной сферы, рекреация выступает, по существу, социокультурным инструментом в реализации политики государства.

Одной из форм рекреации многими исследователями рассматривается, туризм. Туризм - это сложное, многомерное и многоликое понятие, при этом является «одновременно и видом деятельности, и формой рекреации, отраслью национальной экономики, и способом проведения досуга, и, кроме того, искусством, наукой и бизнесом»¹.

По данным Всемирной туристской организации, на долю туризма в 2000 году приходилось около 10% мирового валового продукта, а за последние 20 лет среднегодовые темпы прироста валютных поступлений от международного туризма составляли 14%. Как предполагает ВТО, к концу 2011 года число международных туристических поездок составит более 1 млрд., а поступления от туризма достигнут 1,2 трлн. долл. США².

Таким образом, туризм, как форма рекреационной деятельности, представляет сегодня наиболее массовое явление в экономически развитых странах. Понятие туристской дестинации (территории) следует из системного представления туристско-рекреационной сферы. Привлекательность является первичным фактором, определяющим развитие рекреационных районов, а вторичным фактором является развитие соответствующей инфраструктуры.

Высокий уровень инвестиционной активности является необходимым условием устойчивого социально-экономического развития туристской дестинации, обусловленным его инвестиционной привлекательностью. В этой связи развитие методов исследования условий, определяющих уровень инвестиционной привлекательности рекреационных районов, приобретает особое значение как для экономической науки, так и практики управления региональными системами различных уровней.

Актуальность темы исследования обусловлена усиливающейся конкуренцией дестинаций за привлечение инвестиций, без которых невозможно их динамичное развитие. Возникает необходимость в такой инструментальной управлению инвестиционной привлекательностью, который позволил бы оценивать, принимать и приводить в жизнь мероприятия по её повышению в кратчайшие сроки, а также корректировать систему распределения инвестиционных ресурсов.

Происходящие в настоящее время социально-экономические изменения

¹ Чудновский А.Д., Жукова М. А. Управление индустрией туризма России в современных условиях: учебное пособие. – М.:КНОРУС, 2007.

² www.unwto.org

обусловили закономерное повышение интереса государственных и региональных органов управления, деловых кругов к управлению инвестиционной деятельностью в рекреационном районе, использованию его естественного потенциала развития производительных сил. В то же время инвестиционная активность рекреационных районов сдерживается рядом факторов: устареванием материально-технической базы, недостаточным финансированием туристско-рекреационного комплекса, низким уровнем государственной поддержки, и как следствие, неэффективным управлением инвестиционными потоками. Это противоречие порождает научную проблему: необходимость формирования эффективного механизма управления инвестиционной привлекательностью в рекреационной сфере.

Разработанность темы исследования. Различные аспекты проблемы управления инвестиционной привлекательностью освещены в работах многих российских ученых-экономистов: В.М. Аньшина, И.Т. Балабанова, И.А. Бланка, М.А. Бокова, П.И. Бурака, Л.С. Валинуровой, П.Л. Виленского, А.Ю. Егорова, Д.А. Ендовицкого, В.П. Жданова, А.Б. Индрисова, В.В. Ковалева, В.В. Косова, Э.И. Крылова, В.В. Лившица, И.В. Липсица, С.А. Смолякова, Е.В. Шатровой, и др.

Также вопросы управления инвестиционной привлекательностью рассматривались в работах зарубежных ученых: Г. Бирмана, Д. Бейли, В. Беренса, М. Бромвича, М. Дж. Гордона, А. Кульмана, К. Рейлли, Р. Холта и др.

В работах этих авторов рассмотрены организационно-экономические аспекты осуществления инвестиционной деятельности, ее обеспечения, принципов и механизмов реализации, а также вопросы оценки инвестиционной привлекательности и экономического потенциала.

Особенно следует отметить работы зарубежных авторов, исследовавших экономику курортного бизнеса: Б.Арчера, Р.Бентли, А.Джефферсона, С.Станфилда, В.Эддингтона и других, а также отечественных специалистов в области курортологии и управления организациями туристско-рекреационного комплекса: А.М. Ветитнева, Б.Л. Винокурова, И.В. Зорина, Г.В. Кабака, Г.А. Карповой, В.А. Квартальнова, А.Н. Коневой, Т.П. Левченко, М.А. Морозова, В.В. Нелюбина, А.В. Островерхова, Г.М. Романовой, А.Д. Чудновского, Г.В. Яковенко и других. Имеющиеся работы раскрывают теоретические и методические аспекты управления на уровне общих подходов для отдельных проблем управления инвестиционной привлекательностью туристских дестинаций.

Усложнение инвестиционных процессов, их динамичность, возрастание степени риска требует фундаментальных исследований в области управления инвестиционной привлекательностью рекреационного района. При этом достижения отечественных авторов в теории управления могут служить фундаментом для проведения научных исследований и формирования обоснованных выводов по созданию и совершенствованию механизмов управления инвестиционной привлекательностью рекреационного района. Исследования инвестиционной привлекательности, конкуренто- и кредитоспособности территорий проводят такие рейтинговые агентства и исследовательские организации, как Stan-

dard&Poor's, Moody's Investors Service, РА «Эксперт» и др.

Между тем в современной теории и практике территориальной инвестиционной политики как направления российской экономической науки отсутствует необходимое единство в методике оценки инвестиционной привлекательности рекреационных районов, причем как в определении самого понятия «инвестиционная привлекательность», так и в оценке роли факторов и условий ее формирования. При этом зачастую недостаточно учитывается специфика экономического и социального развития дестинации.

Следовательно, большинство проблем, связанных с формированием механизма управления инвестиционной привлекательностью в рекреационной сфере, до сих пор в полной мере не разрешено. Необходимость теоретического и методического решения этих проблем определила актуальность темы диссертационной работы, её цель, задачи и предмет.

Гипотеза научного исследования. Эффективная деятельность рекреационной сферы во многом зависит от инвестиционной привлекательности туристских дестинаций. Таким образом, можно с высокой степенью достоверности утверждать, что существует объективная необходимость формирования соответствующего механизма управления инвестиционной привлекательностью рекреационных районов, позволяющего выявлять возникающие проблемы, формировать высокоэффективные направления вложения средств, проводить оценку и мониторинг инвестиционной привлекательности.

Обеспечение эффективного функционирования механизма управления инвестиционной привлекательностью рекреационных районов возможно при наличии методологического подхода к осуществлению инвестиционной деятельности, которая будет способствовать устойчивому и пропорциональному развитию туристской дестинации.

Цель диссертационного исследования состоит в научном обосновании и разработке методических подходов к формированию механизма управления инвестиционной привлекательностью рекреационного района.

Поставленная цель потребовала последовательного решения основных **задач**, включающих:

- исследование туристской дестинации как экономической системы приоритетного инвестирования;
- определение факторов и условий инвестиционной привлекательности, алгоритмов её оценки;
- разработку методических подходов к формированию механизма управления инвестиционной привлекательностью рекреационного района;
- выявление отраслевых «точек роста» как фактора управления инвестиционной привлекательностью;
- формирование системы показателей оценки инвестиционной привлекательности рекреационного района;
- разработку системы мониторинга инвестиционной привлекательности;
- обоснование роли некоммерческого партнёрства в управлении инвестиционной привлекательностью.

Объект исследования – туристские дестинации Краснодарского края.

Предметом исследования явились управленческие отношения, возникающие в процессе формирования механизма управления инвестиционной привлекательностью рекреационного района.

Теоретическое значение полученных автором результатов состоит в том, что на основе системного подхода проведено комплексное исследование проблем, связанных с формированием механизма управления инвестиционной привлекательностью в рекреационной сфере, обоснованы методические рекомендации по повышению эффективности управления инвестиционной привлекательностью рекреационных районов.

Практическая значимость проведенного исследования заключается в том, что предложенные методические подходы к формированию механизма управления инвестиционной привлекательностью в рекреационной сфере будут способствовать решению комплекса теоретических и практических задач по развитию туристских дестинаций и повышению и повышению результативности инвестиционных вложений. Материалы исследования могут быть использованы в преподавании экономических и управленческих дисциплин по организации и управлению инвестиционной деятельностью в туристско-рекреационной сфере, а также учебных курсов «Инвестиции», «Оценка и анализ инвестиций».

Методология исследования. Основные методологические принципы, лежащие в основе данного исследования, базируются на фундаментальных положениях ведущих отечественных и зарубежных экономистов двадцатого столетия. Теоретические исследования диссертации посвящены развитию положений в области управления инвестиционной привлекательностью в рекреационной сфере и теории принятия решений, проблемам научного управления инвестиционной деятельностью с целью выбора наиболее инвестиционно привлекательных форм и направлений развития туристских дестинаций.

В исследовании широко используются концепции современной науки управления, информационные ресурсы сети Интернет, а также аналитико-статистические материалы рейтингового агентства «Эксперт РА», посвященные оценке инвестиционной привлекательности российских регионов. Экономические расчеты проводились с использованием существующей законодательной базы, действующих норм и нормативов, инструкций и рекомендаций на основании статистических материалов Федеральной службы государственной статистики РФ, Краснодарского краевого комитета государственной статистики, Сочинского отдела государственной статистики, Управления по курортному делу и туризму администрации г. Сочи.

Соответствие темы диссертации требованиям паспорта специальности ВАК. Диссертационное исследование соответствует п. 15.15 «Формирование механизмов инвестиционной привлекательности в сфере рекреации и туризма» и п.15.7 «Территориальная организация туристско-рекреационных систем» раздела 15 Паспорта специальности 08.00.05 – Экономика и управление народным хозяйством (рекреация и туризм).

Научная новизна диссертации состоит в том, что на основе системного подхода проведено исследование теоретических и методических проблем, связанных с формированием механизма управления инвестиционной привлекательностью рекреационной сферы.

В рамках диссертационной работы получены наиболее важные результаты, определяющие новизну проведенного исследования:

1. Выявлены факторы и условия инвестиционной привлекательности туристских дестинаций, а также проанализированы существующие подходы к оценке инвестиционной привлекательности рекреационного района;

2. Предложено методическое обоснование построения матрицы «конкурентоспособность – инвестиционная привлекательность» с целью отбора приоритетных направлений инвестирования в экономику рекреационных районов;

3. Обоснованы методические подходы к формированию механизма управления инвестиционной привлекательностью, отличительной особенностью которого является тесная взаимосвязь управления инвестиционной привлекательностью со стратегией развития рекреационного района, а также оптимальность достижения поставленных целей по всем критериям эффективности управления инвестициями с целью стабильного и устойчивого развития туристских дестинаций;

4. Разработана система показателей оценки инвестиционной привлекательности рекреационного района, в рамках которой выделяются три составляющие: экономическая, рискованная, конкурентная, позволяющие оценить преимущества хозяйствующих субъектов в регионе, учесть факторы, обеспечивающие наиболее высокую эффективность инвестиций, а также определить уровень риска, присутствующего рекреационному району;

5. Сформулированы рекомендации по повышению эффективности управления инвестиционной привлекательностью рекреационного района на основе использования системы мониторинга, позволяющей оперативно получать достоверную информацию в процессе реализации инвестиционной стратегии туристской дестинации и минимизировать различного рода риски;

6. Определена структура центра координации управления инвестиционной привлекательностью в рекреационном районе в целях осуществления непосредственного руководства реализацией инвестиционных проектов, оказания поддержки предприятиям и организациям в привлечении отечественных и зарубежных инвестиций и повышению инвестиционной активности туристских дестинаций.

Основные результаты исследования, выносимые на защиту.

1. Понятие «инвестиционная привлекательность» является интегральной инвестиционной характеристикой туристской дестинации. Причем, данная категория включает в себя свойства как внешней, так и внутренней среды объекта инвестирования. Поэтому, инвестиционная привлекательность рекреационного района — это совокупность его объективных и субъективных характеристик, влияющих на результаты инвестиционной деятельности и определяющих положение района для субъекта инвестирования. Инвестиционная привлекатель-

ность рекреационного района состоит из таких составляющих, как инвестиционный потенциал, инвестиционные риски и конкурентоспособность.

2. Разработка механизма управления инвестиционной привлекательностью является одной из важнейших задач, особенно в рекреационном районе. Решение этой задачи позволит рекреационному району добиться желаемых результатов и от инвестиционной деятельности, и от всей хозяйственной деятельности. Рациональность взаимодействия элементов механизма управления инвестиционной привлекательностью может проявляться в конкретизации и оптимизации направленности действия каждого из них, на достижение основной цели и высокого уровня эффективности управления инвестиционной привлекательностью рекреационного района.

3. В условиях недостаточности инвестиционных ресурсов, выбор приоритетов в инвестировании, направленный на структурную перестройку экономики рекреационного района, является необходимым фактором устойчивого экономического роста. Одним из главных элементов механизма управления инвестиционной привлекательностью рекреационного района является идентификация «точек роста», и выделение из хозяйственного оборота неэффективных отраслей и производств, для чего строится матрица «конкурентоспособность-инвестиционная привлекательность».

4. Для оценки инвестиционной привлекательности и управления инвестиционным процессом предлагается модель, включающая три составляющие: экономическую (оценивает степень доходности инвестируемых средств), рисковую (оценивает совокупный риск, связанный с рассматриваемым рекреационным районом), конкурентную (оценивает конкурентоспособность рекреационного района).

5. Усиление конкурентных отношений в рекреационной сфере, стремительное развитие и смена технологий, растущая диверсификация туристского бизнеса, усложнение бизнес-процессов и другие факторы обуславливают необходимость формирования системы мониторинга инвестиционной привлекательности рекреационного района. Организация эффективно функционирующей системы мониторинга - это сложный многоступенчатый процесс, включающий определенные этапы, соблюдение которых позволяет упорядочить взаимоотношения между звеньями в системе контроля, эффективно управлять ресурсами, оценивать уровень достоверности информации для принятия управленческих решений.

6. Органы управления являются неотъемлемой частью механизма управления инвестиционной привлекательностью рекреационного района. Для обеспечения эффективного управления инвестиционной привлекательностью необходимо создать управляющую структуру, призванную помимо осуществления непосредственного руководства реализацией инвестиционных проектов, принимать активное участие в разработке и реализации инвестиционной политики - некоммерческое партнерство «Инвестиционный центр рекреационного района» (ИЦРР).

Апробация результатов исследования. Основные результаты исследования докладывались автором на заседании кафедры бухгалтерского учёта и аудита СГУТиКД и на международных и научно-практических конференциях: «Проблемы, инновационные подходы и перспективы развития индустрии туризма» (Сочи 2009), «Развитие финансового и учётно-аналитического обеспечения хозяйствующих субъектов, участвующих в организации, проведении и обслуживании XXII зимних Олимпийских игр и XI зимних Паралимпийских игр» (Сочи 2010), «Актуальные проблемы экономики современной России» (Йошкар-Ола 2011), «Финансирование и кредитование российского бизнеса: региональный опыт, проблемы перспективы» (Тула 2011), «Современные тенденции в экономике и управлении: новый взгляд» (Новосибирск 2011).

Публикации. Основные положения диссертации отражены в 9 опубликованных работах, общим объёмом 4,7 п.л., в т. ч. 3 публикации в журналах, рекомендованных ВАК, общим объёмом 1,5 п. л.

Структура диссертации. Диссертационная работа состоит из введения, трех глав, заключения, библиографического списка, приложений, включает 17 таблиц и 37 рисунков.

Во «Введении» обоснована актуальность темы, определены цели и задачи исследования, раскрыта научная новизна и практическая значимость выводов и результатов работы.

В первой главе «Инвестиционная привлекательность рекреационной сферы как объект управления» дана характеристика туристской дестинации как экономической системы приоритетного инвестирования, исследована инвестиционная привлекательность, выявлены ее условия и факторы, рассмотрены существующие подходы к оценке инвестиционной привлекательности рекреационного района.

Во второй главе «Методические подходы к формированию механизма управления инвестиционной привлекательностью рекреационного района» проведен анализ современного состояния и тенденций развития рекреационных районов Краснодарского края, выявлены особенности управления инвестиционной привлекательностью рекреационного района, предложен методический подход к формированию механизма управления инвестиционной привлекательностью района, определены отраслевые «точки роста» с учетом инвестиционной привлекательности и конкурентоспособности отраслей района.

В третьей главе «Методические рекомендации по повышению эффективности управления инвестиционной привлекательностью рекреационного района» сформирована система показателей оценки инвестиционной привлекательности рекреационного района, предложена система мониторинга инвестиционной привлекательности, даны предложения по организации некоммерческого партнерства, реализация которых позволит повысить эффективность управления инвестиционной привлекательностью.

В «Заключении» сформулированы основные выводы и результаты диссертационного исследования.

II. ОСНОВНЫЕ ИДЕИ И ВЫВОДЫ ДИССЕРТАЦИОННОГО ИССЛЕДОВАНИЯ

1. Туристская дестинация как экономическая система приоритетного инвестирования

Рекреационную сферу можно рассматривать как систему, состоящую из следующих основных элементов: географический компонент, туристы и рекреанты, туристско-рекреационный комплекс³. При этом географический компонент – это район, порождающий туристов и рекреантов, транзитный район и район туристской дестинации (рисунок 1). Транзитный регион является связующим звеном между районом, порождающим туристов и районом туристской дестинации. Туристская дестинация – это территория, обладающая определенной привлекательностью для туристов, отличающаяся благоприятным для рекреации сочетанием природных условий и наличием рекреационных объектов.

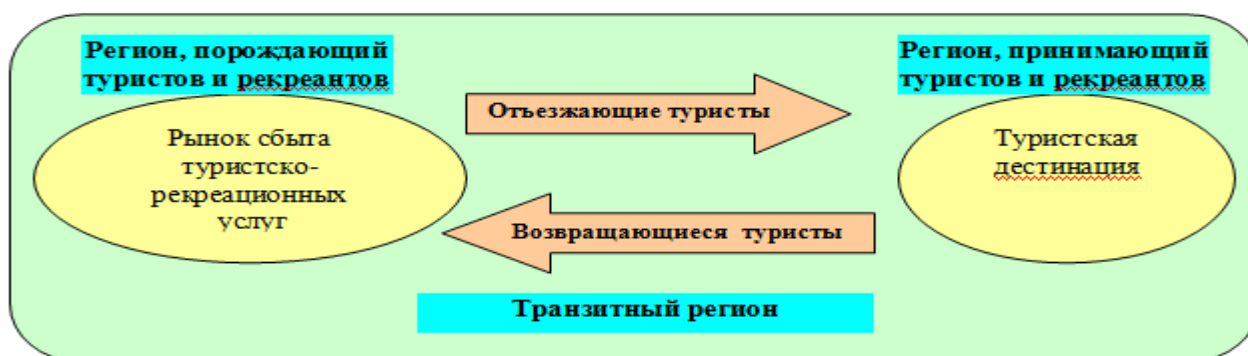


Рисунок 1- Концепция туристской дестинации

В опубликованном Всемирным советом по путешествиям и туризму (World Travel & Tourism Council) аналитическом прогнозе, приводятся следующие данные: в 2011 году мировой туристический рынок увеличится на 3,9 %, и в ближайшие 10 лет будет возрастать на 4,6% ежегодно⁴. Ведущие международные эксперты считают, что основная проблема туризма в наши дни заключается в том, что отрасль не готова к такому быстрому росту. Туристская инфраструктура не справится с ним, причем как в развитых, так и в развивающихся странах. Поскольку туризм является одним из видов рекреационной деятельности, можно сделать вывод о том, что он может быть эффективной составляющей экономики рекреационного района, приносящей весомые инвестиционные потоки.

Необходимость и социально-экономическая значимость текущего и стратегического развития рекреационных районов объясняется также тем, что, как показывает опыт ряда стран (Турция, Египет, Кипр, Испания, Франция, Италия), услуги и продукция санаторно-курортной сферы в национальном доходе, в валовом внутреннем продукте начинают занимать одно из ведущих структурно-

³ Морозов М.А. Экономика и предпринимательство в социально-культурном сервисе и туризме: учеб. для вузов. М.: Академия, 2009.

⁴ www.wttc.org

долевых мест.

В решении задач повышения инвестиционной привлекательности в рекреационных районах решающую роль сыграло усиление государственного регулирования этой сферы экономической деятельности. Снижение налоговых ставок в рамках действующего законодательства создало достаточно благоприятный климат для привлечения частных инвесторов, в том числе зарубежных, а также среду для эффективного превращения накоплений и сбережений в инвестиции. В этой связи стратегической целью политики государства в рекреационных районах является создание конкурентоспособного на мировом рынке курортного комплекса, обеспечивающего эффективное воспроизводство трудовых ресурсов.

Таким образом, возникает необходимость в такой инструментарию управления инвестиционными процессами в рекреационном районе, который позволил бы оценивать инвестиционную привлекательность района, принимать и проводить в жизнь мероприятия по изменению инвестиционной привлекательности в кратчайшие сроки, корректировать систему распределения инвестиционных ресурсов в зависимости от текущей и ожидаемой инвестиционной привлекательности районов для укрепления их социально-экономического положения.

С нашей точки зрения, инвестиционная привлекательность рекреационного района складывается из таких составляющих, как инвестиционный потенциал, инвестиционные риски и конкурентоспособность. Причем, данная категория включает в себя свойства как внешней, так и внутренней среды объекта инвестирования. Поэтому, по нашему мнению, инвестиционная привлекательность рекреационного района - это совокупность его объективных и субъективных характеристик, влияющих на результаты инвестиционной деятельности и определяющих положение района для субъекта инвестирования.

В мировой практике используются оценки специализированных иностранных фирм, проводящих оценку инвестиционной привлекательности в различных регионах и странах. Ранжирование стран мирового сообщества по индексу инвестиционного климата служит обобщающим показателем инвестиционной привлекательности страны и своеобразным «барометром» для иностранных инвесторов. В России нет единой системы оценки инвестиционной привлекательности страны и ее отдельных регионов, рекреационных районов в частности. Иностранные инвесторы ориентируются на оценки многочисленных консалтинговых фирм, регулярно отслеживающих состояние инвестиционной привлекательности во многих странах мира, в том числе и в России.

В последнее время все чаще появляются различные методики российских авторов, системы расчета показателей инвестиционной привлекательности. Среди них: методика мониторинга социально-политического климата российских территорий аналитиков журнала «Коммерсантъ»; обзоры инвестиционной привлекательности экономических районов России агентства «Юниверс», основанные на выведении результирующего показателя регионального предпринимательского риска; «Методика оценки инвестиционного климата регионов Рос-

сии» ИЭ РАН; «Рейтинг инвестиционной привлекательности регионов России», ежегодно выполняемый «РА-Эксперт» и ряд других.

При последующем развитии этих исследований по оценке инвестиционной привлекательности необходимы: уточнение поэлементного состава показателей инвестиционной привлекательности с выделением факторов, которые оказывают наиболее существенное влияние на ее величину и отражают специфику рекреационного района, оценка уровня каждого из принятых к рассмотрению составляющих и количественного измерения степени их воздействия на уровень инвестиционной привлекательности и разработка методического подхода сведения всех элементов инвестиционной привлекательности в комплексный показатель оценки.

2. Анализ современных тенденций в управлении инвестиционной привлекательностью рекреационных районов Краснодарского края

Социально-экономическая ситуация в Краснодарском крае в последние три года характеризуется ускоренными темпами роста и улучшением позиций в экономическом пространстве Российской Федерации. Краснодарскому краю три года подряд удается обеспечивать рост инвестиций и лидировать в стране по целому ряду экономических показателей. По данным Краснодарстата инвестиционные вложения в основной капитал за 2007- 2009 годы превысили 697 млрд. рублей, в том числе в 2009 году их объем достиг почти 322 млрд. рублей. Доля края в формировании российского объема инвестиций составила 3,7 %, и по этому показателю регион занял пятое место в стране.⁵

Позитивная динамика основных показателей социально экономического развития и финансовая стабильность края сопровождается соответствующим признанием и укреплением позиций края на международной арене. Так в 2009 году Fitch Ratings присвоило Краснодарскому краю долгосрочный рейтинг «АА-» (прогноз «Стабильный»).

Важное значение в экономике Краснодарского края играет туристско-рекреационный комплекс, который является крупнейшим в Российской Федерации и представляет собой совокупность санаторно-курортных организаций, гостиниц, туристских и экскурсионных фирм, а также индивидуальных средств размещения, в том числе мини-гостиниц. Он занимает лидирующие позиции в России и является самым массовым среди ее курортов.

Доля края в общем объеме санаторно-оздоровительных и туристских услуг населению в России составляет более 38%. Туристский поток на курорты Краснодарского края с 2007 по 2009 годы вырос почти на 2 млн. человек и составил 13 млн. человек в 2009 году, при этом объем услуг, оказанных организациями комплекса, увеличился на 26%. Динамика основных показателей свидетельствует, что за последние годы туристско-рекреационный комплекс Краснодарского края стремительно развивается.⁶

За последние три года число средств размещения в Краснодарском крае увеличилось на 9%, вместе с тем численность размещенных рекреантов и тури-

⁵ www.krsdstat.ru

⁶ Там же

стов возросла на 11,1%. Рост объема оказанных услуг в туристско-рекреационном комплексе на 46,0% за 2007 – 2009 годы вызвал рост налоговых поступлений от указанной деятельности в консолидированный бюджет края на 96,2% в соответствующий период.⁷

Краснодарский край является инвестиционно-привлекательным. Основными факторами инвестиционной привлекательности Краснодарского края являются богатые природные и рекреационные ресурсы, политическая стабильность, выгодное географическое положение и хорошо развитая транспортная инфраструктура, возможность реализации инвестиционных проектов, динамично формирующаяся нормативно-правовая база и другие.

Приток инвестиций в основной капитал организаций туристско-рекреационного комплекса Краснодарского края в 2009 году составил 8,8 млрд. рублей, что на 22,2% больше чем в 2008 году (рисунок 2). Инвестиции, направляемые на развитие туристско-рекреационного комплекса Краснодарского края, ежегодно увеличиваются. Благодаря этому растет привлекательность и популярность региона.

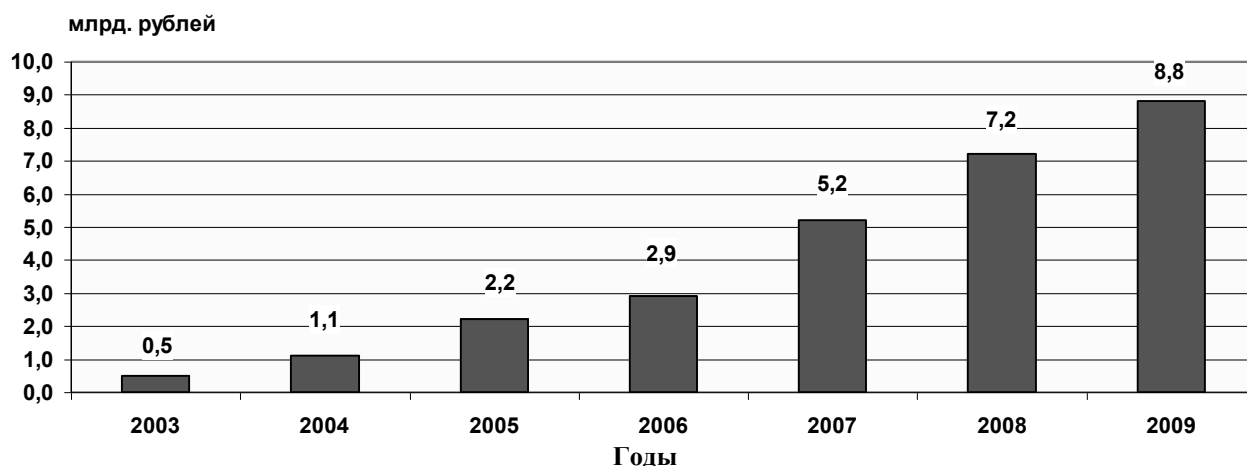


Рисунок 2 - Инвестиции в основной капитал Краснодарского края, направленные на развитие туристско-рекреационного комплекса

Наиболее значимыми по уровню развития рекреационными районами в Краснодарском крае можно считать такие города, как Сочи, Анапа, Геленджик, Горячий Ключ, а так же Туапсинский район, поэтому здесь самые высокие показатели количества туристов и рекреантов, отдыхающих по путевкам.

На основе комплексной оценки социально-экономического развития рекреационных районов Краснодарского края экспертами Департамента инвестиционного развития Краснодарского края определены ранги рекреационных районов края. Так, ранг Большого Сочи в 2009 году равен 3, что значительно выше рангов других рекреационных районов края (ранг г. Горячего Ключа – 14; г. Анапы – 9; г. Геленджика 5, Туапсинского района – 4).⁸

Следует отметить уровень производства рекреационного продукта в рекреационных районах Краснодарского края (таблица 1, рисунок 3). Лидирующее

⁷ www.krsdstat.ru

⁸ Там же

положение Большого Сочи определяется рядом конкурентных преимуществ по сравнению с другими рекреационными районами Краснодарского края.

Таблица 1 - Уровень производства услуг на душу населения в рекреационных районах Краснодарского края, тыс. руб.⁹

Период	Большой Сочи	Анапа	Геленджик	Туапсинский район	Горячий Ключ
2007 год	22,4	18,2	13,4		19,1
2008 год	28,0	19,2	18,6	22,3	22,0
2009 год	35,2	23,0	22,9	25,8	23,4
2009 год к 2007 году, %	157,2	126,4	171,2	-	161,2

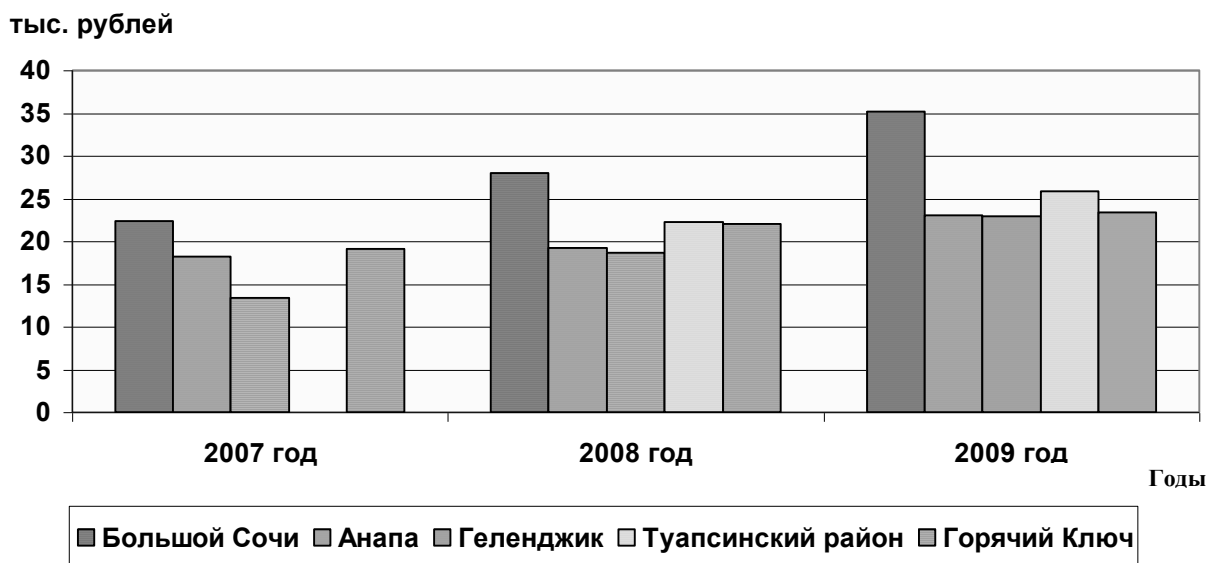


Рисунок 3- Уровень производства услуг на душу населения в рекреационных районах Краснодарского края

Одним из конкурентных преимуществ может быть инвестиционный потенциал и инвестиционная привлекательность. Однако, по данным журнала «Эксперт» Большой Сочи в 2008-2009 гг. в рейтинге регионов РФ по значениям показателя инвестиционного потенциала занимает 27 место (а в Краснодарском крае - первое). Расположение Большого Сочи по сравнению с другими рекреационными районами Краснодарского края по показателям инвестиционного риска и потенциала представлено на рисунке 4.

Как видно из данных рисунка Большой Сочи относится к группе районов «Высокий потенциал = умеренный риск» и по сравнению с другими районами Краснодарского края имеет самую высокую позицию.

Таким образом, Большой Сочи обладает наибольшей инвестиционной привлекательностью среди рекреационных районов Краснодарского края, опережает по ряду показателей социально-экономического развития.

⁹ www.krsdstat.ru

	1		
1A		1B	1C
			2C
2A	2B	5	2 3
3A	3B1	4	3C1
			3D
	3B2		3C2

Условные обозначения: **1** – район Большого Сочи, **2** – район г. Геленджика, **3**- район г. Анапы, **4** – район г. Горячий Ключ, **5**- Туапсинский район,
1A – Максимальный потенциал – минимальный риск, **1B** – Высокий потенциал умеренный риск, **1C** – Высокий потенциал – высокий риск, **2A** – Средний потенциал – минимальный риск, **2B** – Средний потенциал – умеренный риск, **2C** – Средний потенциал – высокий риск,
3A – Низкий потенциал – минимальный риск, **3B1** – Пониженный потенциал – умеренный риск, **3C1** – Пониженный потенциал – высокий риск, **3B2** – Незначительный потенциал – умеренный риск, **3C2** – Незначительный потенциал – высокий риск, **3D** – Низкий потенциал-экстремальный риск

Рисунок 4 - Рейтинг инвестиционного потенциала рекреационных районов

3. Методические подходы к формированию механизма управления инвестиционной привлекательностью рекреационного района

Развитие рекреационного района можно представить как процесс изменения во времени сложной многоуровневой организации. Поэтому в настоящее время нельзя представить поступательного развития района без четко определенного, осмысленного и адаптированного к региональным условиям механизма управления, основанного на регулировании инвестиционной привлекательности рекреационного района.

Механизм управления инвестиционной привлекательностью рекреационного района выступает в качестве средства практической реализации управления, поскольку именно в механизме заключена сущность управления как организующего воздействия субъекта на объект управления.

На основе анализа и обобщения подходов к проблематике инвестиционной привлекательности, методик ее оценки мы предлагаем следующий механизм управления инвестиционной привлекательностью рекреационного района (рисунок 5).

Рациональное функционирование механизма управления инвестиционной привлекательностью рекреационного района возможно при условии взаимосогласованности обеспечения инвестиционной деятельности посредством нормативно-правовых и административно-распорядительных актов органов управления, целенаправленного использования методов, мер, обеспечивающих осуществление функций управления и самих функций управления инвестиционной при-

влекательностью рекреационного района, направленных на объект управления – инвестиционную привлекательность района.



Рисунок 5- Механизм управления инвестиционной привлекательностью рекреационного района

Реализация сформулированной концепции управления позволит совершенствовать управление инвестиционной привлекательностью рекреационного района с помощью: выявления различий в инвестиционной привлекательности рекреационных районов и установления факторов, определяющих эти различия; прогнозирования будущих объемов инвестиций; корректировки системы субсидирования с учетом приоритетных задач экономического развития рекреацион-

ного района; уточнения основных направлений действий органов управления инвестициями; эффективного распределения финансовых ресурсов бюджета рекреационного района с учетом основных направлений экономического и инвестиционного развития; определения направлений и форм размещения капитала на основе оценки инвестиционной привлекательности рекреационного района.

Разработанные концептуальные положения управления инвестиционной привлекательностью рекреационного района основаны на системном и процессном подходе, с учетом приоритетного влияния органов власти на повышение инвестиционной привлекательности, их реализация позволяет достичь максимальной эффективности в сфере управления инвестиционной привлекательностью.

4. Определение отраслевых «точек роста» с учетом инвестиционной привлекательности и конкурентоспособности отраслей рекреационного района

Важным элементом механизма управления инвестиционной привлекательностью рекреационного района является идентификация «точек роста» для выделения из хозяйственного оборота неэффективных отраслей и производств. Для определения наиболее перспективных отраслей, или «точек роста» с точки зрения повышения инвестиционной привлекательности рекреационного района предлагаем использовать методики портфельного анализа.

В предлагаемой методике взвешенные показатели инвестиционной привлекательности и конкурентоспособности наносят на матрицу, в которой девять ячеек, площадь кругов каждой отрасли пропорциональна объему производства данной отрасли. Для расчёта инвестиционной привлекательности использовалась информация о темпах роста инвестиций в основной капитал, концентрации производства, производительности труда, сезонность, уровень прибыли. При оценке конкурентоспособности учитывались уровень рентабельности, коэффициенты покрытия, обновления основных фондов, соотношение дебиторской и кредиторской задолженности, а также удельный вес прибыльных предприятий в общем количестве. Далее для позиционирования региональных отраслевых комплексов является их ранжирование по всем выделенным показателям. Следующим шагом является определение степени важности ранжируемых показателей с помощью придания им определенных весов. С целью оценки важности выбранных нами показателей конкурентоспособности и инвестиционной привлекательности нами была проведена экспертная оценка этих показателей.

Для определения позиций каждой выбранной отрасли на матрице необходимо получить взвешенные рейтинги инвестиционной привлекательности и конкурентоспособности по каждой отрасли. Их получают путем умножения рейтинга отрасли по каждому фактору на вес фактора. Итоговые показатели для построения матрицы «конкурентоспособность - инвестиционная привлекательность» представлены в таблице 2.

В соответствии с матрицей (рисунок 6) отрасли рекреационного района, расположенные в трех ячейках левого верхнего угла - туристско-рекреационный комплекс, строительство, транспорт и спортивная индустрия - имеют долговременную инвестиционную привлекательность и конкурентоспособность.

Таблица 2 - Взвешенные рейтинги основных отраслей по показателям «конкурентоспособность - инвестиционная привлекательность»

№ n/n	Показатели	Туристско-рекреационный комплекс	Строительство	Транспорт	Торговля	Сфера услуг	Спортивная индустрия	Сельское хозяйство	Промышленность
1	Конкурентоспособность	8,720	9,402	8,223	8,095	6,675	5,798	1,598	1,638
2	Инвестиционная привлекательность	7,347	9,374	6,134	6,891	7,023	5,548	2,543	3,879

По матрице видно, что по отношению к транспорту и спортивной индустрии следует применять политику стимулирования роста и развития, инвестировать в большем объеме. Далее по уровню приоритетности идут отрасли, расположенные в трех ячейках - с нижнего левого угла до верхнего правого угла. Торговле следует присвоить средний приоритет в инвестировании, устойчивое реинвестирование для поддержания и защиты; возможно повышение инвестиционного приоритета отрасли.

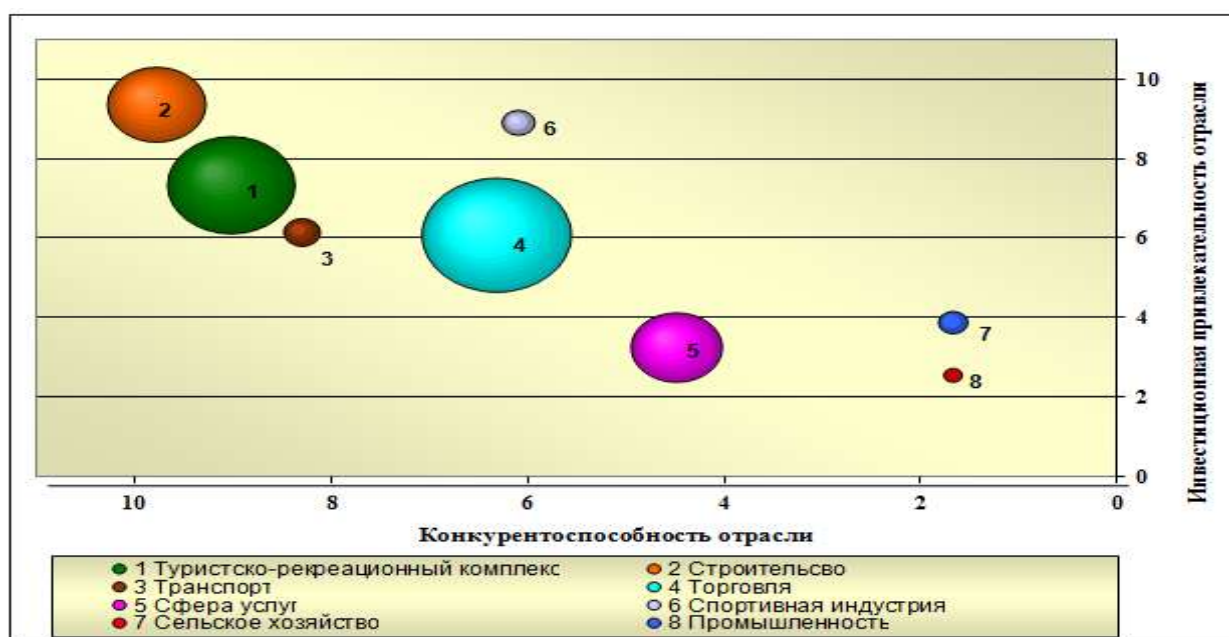


Рисунок 6 - Матрица «Конкурентоспособность - инвестиционная привлекательность»

Применительно к отраслям в правом нижнем углу матрицы – сельское хозяйство, промышленность, сфера услуг – рекомендуется реструктуризация и обновление для поддержки и повышения конкурентоспособности и инвестиционной привлекательности, либо отказ от поддержки.

5. Рекомендации по оценке эффективности управления инвестиционной привлекательностью рекреационного района

Для оценки инвестиционной привлекательности и управления инвестиционным процессом нами предлагается модель, включающая три составляющие:

1) экономическую - оценивает степень доходности инвестируемых средств;
2) рисковую - оценивает совокупный риск, связанный с рассматриваемым рекреационным районом.

3) конкурентную - оценивает конкурентоспособность рекреационного района.

Экономическая составляющая инвестиционной привлекательности определяется по формуле (1):

$$k_1 = \frac{ВРП \times (1 - T) - И}{И} \quad (1)$$

где k_1 – экономическая составляющая инвестиционной привлекательности, в долях единицы;

ВРП – валовой региональный продукт;

T – средняя ставка налогообложения ($T = \text{сумма налоговых поступлений} / \text{ВРП}$);

И – объем инвестиций.

Для расчета показателя рискованной составляющей в рассматриваемом подходе предлагается использовать формулу многомерной средней (2).

$$k_2 = \frac{\sum_{i=1}^n P_i \times J_i}{\sum_{i=1}^n J_i} \quad (2)$$

где k_2 - рискованная составляющая инвестиционной привлекательности рекреационного района;

n - число показателей;

P_i - характеристика показателя;

J_i - вес показателя.

Показатель конкурентной составляющей предлагаем рассчитывать по следующей формуле (3):

$$k_3 = \frac{\sum_{i=1}^n K_i \times J_i}{\sum_{i=1}^n J_i} \quad (3)$$

где k_3 - конкурентная составляющая инвестиционной привлекательности рекреационного района;

n - число показателей;

K_i - характеристика показателя;

J_i - вес показателя.

Комплексный показатель инвестиционной привлекательности рекреационного района может быть представлен в виде следующего произведения (4):

$$K = k_1 \times (1 - k_2) \times (1 + k_3) \quad (4)$$

где K - показатель инвестиционной привлекательности рекреационного района, в долях единицы;

Полученный в результате такой оценки показатель инвестиционной привлекательности отражает доходность вложенных в экономику рекреационного района средств, т. е. показатель показывает реальную отдачу на рубль инвестиций. В

зависимости от значения полученного показателя рекреационный район будет отнесен к одной из следующих классификационных групп, что определит особенности регулирования инвестиционной привлекательности рекреационного района в будущем:

- $K > 0,4$ - рекреационный район с высокой привлекательностью;
- $0,4 > K > 0,2$ - рекреационный район с привлекательностью выше среднего;
- $0,2 > K > 0,1$ - рекреационный район с средней привлекательностью;
- $0,1 > K > 0,05$ - рекреационный район с привлекательностью ниже среднего;
- $K < 0,05$ - рекреационный район с низкой привлекательностью.

На основании расчетов по формулам 1, 2, 3, 4 определены значения показателей инвестиционной привлекательности рекреационных районов Краснодарского края в 2010 году (таблица 3). Как свидетельствуют результаты проведенных расчетов рекреационный район Большого Сочи обладает инвестиционной привлекательностью выше среднего. Среди рекреационных районов Краснодарского края Большой Сочи является наиболее инвестиционно привлекательным, что обусловлено наличием значительных конкурентных преимуществ и высоким инвестиционным потенциалом рекреационного района.

Таблица 3 - Показатели инвестиционной привлекательности рекреационных районов Краснодарского края в 2010 году

<i>Рекреационный район</i>	<i>Экономическая составляющая</i>	<i>Рисковая составляющая</i>	<i>Конкурентная составляющая</i>	<i>Показатель инвестиционной привлекательности</i>
Большой Сочи	0,324	0,236	0,215	0,301
Туапсинский район	0,205	0,375	0,106	0,142
г. Геленджик	0,152	0,450	0,102	0,099
г. Анапа	0,146	0,498	0,096	0,087
г. Горячий Ключ	0,106	0,499	0,086	0,062

Полученные показатели инвестиционной привлекательности можно использовать не только для ранжирования рекреационных районов, но и для определения различий между ними. Так, показатель инвестиционной привлекательности в рекреационном районе Большого Сочи равен 0,301, а, к примеру, в Туапсинском районе 0,142; это означает, что инвестор, вкладывая средства в рекреационный район Большого Сочи обеспечивает себе рентабельность инвестиций 30,1 %, в Туапсинский район – 14,2 %. Таким образом, эффективность вложений в рекреационный район Большого Сочи на 15,9 % выше, чем в Туапсинский район.

Для более детального анализа инвестиционной привлекательности рекреационного района Большого Сочи проведем оценку инвестиционной привлекательности по предложенной методике за ряд лет. Результаты расчетов представлены в таблице 4 и на рисунке 7.

Таким образом, предлагаемая методика оценки позволяет увязывать полученные значения показателя инвестиционной привлекательности с финансовыми расчетами инвесторов и органов управления рекреационного района, характеризовать доходность вложенных средств с учетом вероятных потерь; ее можно применять для сравнения рекреационных районов, чтобы установить различия в их

развитии, выделить факторы, определяющие их, разработать механизм воздействия на эти факторы, способствующий достижению желаемого уровня развития при минимальных затратах.

Таблица 4 - Показатели инвестиционной привлекательности рекреационного района Большого Сочи

Показатель	2004	2005	2006	2007	2008	2009	2010
Экономическая составляющая	0,156	0,162	0,172	0,259	0,315	0,319	0,324
Рисковая составляющая	0,352	0,345	0,320	0,245	0,234	0,250	0,236
Конкурентная составляющая	0,095	0,103	0,115	0,145	0,199	0,211	0,215
Инвестиционная привлекательность	0,111	0,117	0,13	0,224	0,289	0,290	0,301

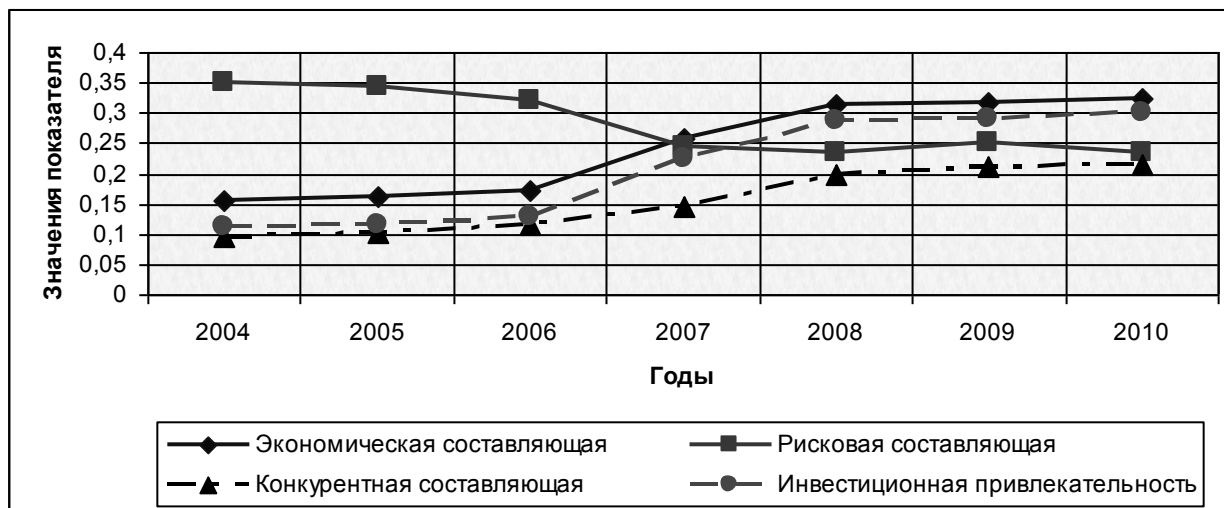


Рисунок 7 - Динамика инвестиционной привлекательности рекреационного района Большого Сочи

6. Основные направления повышения эффективности управления инвестиционной привлекательностью

В связи с тем, что основой управления является информационное обеспечение контрольной деятельности, существенную роль в механизме управления инвестиционной привлекательностью рекреационного района играет мониторинг. Усиление конкурентных отношений на мировых и отечественных рынках, стремительное развитие и смена технологий, растущая диверсификация бизнеса, усложнение бизнес-процессов и другие факторы обуславливают необходимость формирования системы мониторинга инвестиционной привлекательности рекреационного района.

Особенность предлагаемого подхода заключается в том, что в процессе мониторинга сравнение и выявление отклонений осуществляется по результатам расчета показателя инвестиционной привлекательности и определения динамики его изменения. При этом следует отметить, что динамика показателя инвестици-

онной привлекательности должна сопоставляться не с абсолютным значением, а с динамикой объемов инвестиций в рекреационный район. Необходимость реализации тех или иных мероприятий будет определяться исходя из соотношения между темпом прироста показателя инвестиционной привлекательности и темпов прироста объемов инвестиций, фактически осуществленных в экономику района. Алгоритм проведения мониторинга инвестиционной привлекательности рекреационного района будет выглядеть следующим образом (рисунок 8).



Рисунок 8 - Алгоритм проведения мониторинга инвестиционной привлекательности рекреационного района

Система мониторинга инвестиционной привлекательности рекреационного района позволит оперативно получать достоверную информацию, характеризующую динамику развития системы управления инвестиционной привлекательностью рекреационного района и ее эффективность (таблица 5).

Оценка эффективности системы управления по отдельной группе индикаторов определяется на основе расчетов по следующей формуле (5):

$$En = \frac{\sum_{i=1}^n T_{fi} / T_{Ni}}{n} \times 100\% \quad (5)$$

где E_n - эффективность системы управления в отношении отдельной группы индикаторов (%), T_{fi} – фактический индикатор, концентрирующий реализацию отдельного направления стратегии достигнутый в ходе реализации стратегии, T_{Ni} – нормативный индикатор, утвержденный программой; n – количество индикаторов.

Таблица 5 - Показатели, характеризующие эффективность управления инвестиционной привлекательностью рекреационного района в 2010 году

<i>Показатели</i>	<i>Ед. изм.</i>	<i>Факт</i>	<i>План</i>
Индикаторы потенциала экономики рекреационного района			
Объем производства рекреационного продукта	млн. руб.	54012,0	52017,0
Объем реализации услуг транспорта	млн. руб.	4788,5	5556,9
Объем выполненных строительных подрядных работ	млн. руб.	32015,0	29295,3
Розничный товарооборот	млн. руб.	73453,8	75737,2
Оказание платных услуг	млн. руб.	27667,7	36268,2
Объем продукции сельского хозяйства	млн. руб.	1321,0	1470,6
Объем промышленного производства		3104,0	3500,0
Прибыль крупных и средних организаций	млн. руб.	9108,0	10163,5
Численность занятых в экономике	тыс. чел.	232,3	207,9
Инвестиции в основной капитал	млн. руб.	50375,0	55871,5
Число зарегистрированных юридических лиц	ед.	3700	3750
Индикаторы экономической основы местного самоуправления			
Исполнение бюджета по доходам за прошедший год	млн. руб.	6067,4	5887,7
Исполнение бюджета по расходам за прошедший год	млн. руб.	5796,9	6802,9
Величина дефицита(+)/профицита(-) бюджета прошлого года в % к расходам	%	+ 4,7	-13,5
Коэффициент обобществления (отношение суммы доходов бюджета рекреационного района к объёму производства базовых отраслей экономики рекреационного района)	%	3,2	3,0
Сальдо прибыли (убытка) предприятий	млн. руб.	7812,4	8100,5
Индикаторы уровня жизни населения			
Рост реальных денежных доходов населения по отношению к предыдущему году	%	117,1	110,0
Средняя месячная заработная плата по району	руб.	14962,0	14550,0
Средняя обеспеченность жильем на 1 человека	кв. м	19,7	20,1
Средняя обеспеченность больничными койками, коек на 10 тыс. человек	шт.	73,2	80,7
Средняя обеспеченность врачами на 10 тыс. человек	чел.	36,0	39,0
Индикаторы демографической ситуации			
Численность населения, в т.ч.	тыс. чел.	410,7	410,0
- городского	тыс. чел.	341,3	341,0
- сельского	тыс. чел.	69,4	69,0
Естественный прирост на 1000 жителей	ед.	10	10
Число разводов в расчете на 100 браков	ед.	27	25

Интегральная оценка эффективности системы управления определяется на основе расчетов по следующей формуле (6):

$$E = \frac{\sum E_n}{M} \quad (6),$$

где E – эффективность системы управления (%),
M – количество групп индикаторов.

Используя формулу (6) рассчитаем эффективность управления инвестиционной привлекательностью рекреационного района Большого Сочи в 2010 году (таблица 6):
 $E = (86,8 + 71,3 + 98,0 + 101,8) / 4 = 89,5 \%$

Таблица 6 - Оценка эффективности управления инвестиционной привлекательностью рекреационного района Большого Сочи по отдельным группам индикаторов

Показатель	Расчет	Значение, %
Индикаторы потенциала экономики рекреационного района	$(54012,0/52017,0+4788,5/5556,9+2015,0/29295,3+73453,8/75737,2+27667,7/36268,2+1321,0/1470,6+3104,0/3500,0+9108,0/10163,5+232,3/207,9+50375,0/55871,5 + 3700/3750)/12*100$	86,8
Индикаторы экономической основы местного самоуправления	$(6067,4/5887,7+5796,9/6802,9-4,7/13,5+3,2/3,0+7812,4/8100,5)/5*100$	71,3
Индикаторы уровня жизни населения	$(117,1/110,0+14962/14550+19,7/20,1+73,2/80,7+36/39)/5*100$	98,0
Индикаторы демографической ситуации	$(410,7/410+341,3/341+69,4/69+10/10+27/25)5*100$	101,8

Как следует из расчета индикативный план развития рекреационного района Большого Сочи в 2010 году выполнен на 89,5%. Следовательно, необходимость введения механизма управления инвестиционной привлекательностью рекреационного района очевидна. Плановые значения достигнуты лишь в отношении индикаторов демографической ситуации. Достаточно близки к плановым показателям индикаторы уровня жизни населения. Что касается индикаторов потенциала экономики рекреационного района и индикаторов экономической основы местного самоуправления, их значения далеки от плановых.

Для обеспечения эффективного управления инвестиционной привлекательностью необходимо создать в рамках механизма управления инвестиционной привлекательностью рекреационного района управляющую структуру, призванную помимо осуществления непосредственного руководства реализацией инвестиционных проектов, принимать активное участие в разработке и реализации инвестиционной политики.



Рисунок 9 - Организационная структура и функции подразделений ИЦРР

Ответственность за разработку основных положений и мероприятий перспективной инвестиционной политики рекреационного района Большого Сочи, соответствующих нормативных документов, инструкций предлагается возложить на некоммерческое партнерство «Инвестиционный центр рекреационного района» (ИЦРР), создаваемый по инициативе органов исполнительной власти. На наш взгляд, целесообразна следующая структура ИЦРР, приведенная на рисунке 9.

Основная цель создания ИЦРР – координация всех органов, причастных к управлению инвестиционной привлекательностью рекреационного района, в частности к формированию инвестиционной политики рекреационного района, выработке рекомендаций органам местного самоуправления в развитии и осуществлении инвестиционной политики, оказание поддержки предприятиям и организациям в привлечении отечественных и зарубежных инвестиций.

Публикации в ведущих рецензируемых журналах и изданиях, определенных ВАК

1. Геращенко, Э.А. Современные тенденции развития инвестиционной привлекательности рекреационных районов Краснодарского края [Текст] / Э.А. Геращенко // Транспортное дело России. – 2010. – № 10. – 0,5 п.л.
2. Геращенко, Э.А. Оценка инвестиционной привлекательности отраслей рекреационной сферы [Текст] / Э.А. Геращенко // Российское предпринимательство. – 2011. – № 5. – 0,5 п.л.
3. Геращенко, Э.А. Мониторинг инвестиционной привлекательности рекреационного района [Текст] / Э.А. Геращенко // Вестник Сочинского государственного университета туризма и курортного дела – 2011. – № 2. – 0,5 п.л.

Публикации в других изданиях

4. Геращенко, Э.А. Финансирование инвестиций в инфраструктуру рекреационного комплекса [Текст] / Э.А. Геращенко // Материалы международной конференции «Развитие финансового и учетно-аналитического обеспечения хозяйствующих субъектов, участвующих в организации, проведении и обслуживании XXII зимних олимпийских игр и XI зимних паралимпийских игр». Сочи 25 июня 2010. - 0,4 п.л.
5. Геращенко, Э.А. Условия и факторы развития инвестиционной привлекательности рекреационной сферы [Текст] / Э.А. Геращенко // Современные аспекты экономики. – рефер. научн.-практ. журн. – СПб., 2011 - №4. – 0,8 п.л.
6. Геращенко, Э.А. Рекреационная сфера как экономическая система приоритетного инвестирования [Текст] / Э.А. Геращенко // Материалы 2-й всероссийской научно-практической конференции «Актуальные проблемы экономики современной России». Йошкар-Ола, апрель 2011. - 0,45 п.л.
7. Геращенко, Э.А. Формирование системы показателей оценки инвестиционной привлекательности рекреационного района [Текст] / Э.А. Геращенко //

Материалы первой международной научно-практической конференции «Современные тенденции в экономике и управлении: новый взгляд». Новосибирск, апрель 2011. - 0,4 п.л.

8. Геращенко, Э.А. Методические подходы к формированию механизма управления инвестиционной привлекательностью туристско-рекреационного района [Текст] / Э.А. Геращенко // Материалы 2-й международной научно-практической конференции «Финансирование и кредитование российского бизнеса: региональный опыт, проблемы перспективы». Тула, апрель 2011. - 0,5 п.л.

9. Геращенко, Э.А. Управление развитием туристского потенциала региона на основе государственно-частного партнёрства. [Текст] / Э.А. Геращенко // Актуальные проблемы социально-экономического развития региональных рекреационных систем: сборник научных работ.- Сочи, 2011. – 0,65 п.л.