

На правах рукописи



Левченко Константин Константинович

**Организационно-экономические аспекты развития
въездного туризма и его влияние на экономику
территории
(на примере Краснодарского края)**

Специальность 08.00.05 – Экономика и управление народным хозяйством
(рекреация и туризм)

АВТОРЕФЕРАТ
диссертации на соискание ученой степени
кандидата экономических наук

Сочи – 2017

Диссертация выполнена в ФГБОУ ВО «Сочинский государственный университет»

**Научный
руководитель:**

доктор экономических наук, профессор
Романова Галина Максимовна

**Официальные
оппоненты:**

Стыцюк Рита Юрьевна

доктор экономических наук, профессор,
ФГБОУ ВО «Финансовый университет
при Правительстве Российской
Федерации», профессор кафедры
международного туризма, гостиничного
бизнеса и социального менеджмента

Ткачева Яна Сергеевна

кандидат экономических наук, доцент,
ФГБОУ ВО «Майкопский
государственный технологический
университет», доцент кафедры
организации и управления транспортными
процессами

**Ведущая
организация:**

**ФГАОУ ВО «Южный федеральный
университет»**

Защита состоится «11» мая 2017 г. в 16:00 часов на заседании диссертационного совета Д 212.255.02 на базе ФГБОУ ВО «Сочинский государственный университет» по адресу: 354003, г. Сочи, ул. Пластунская 94, корп. 2, аудитория 237.

С диссертацией можно ознакомиться в научной библиотеке ФГБОУ ВО «Сочинский государственный университет» и на сайте: <http://www.sutr.ru/science/dissertation/dissovet-economic/soiskateli/levchenko-konstantin-konstantinovich/Диссертация%20%20Левченко%20К.К..pdf>

Автореферат разослан «08» апреля 2017 года.

Ученый секретарь
диссертационного совета,
кандидат экономических
наук, доцент



Воробей Елена Константиновна

ОБЩАЯ ХАРАКТЕРИСТИКА РАБОТЫ

Актуальность темы исследования. Роль туризма в России и в мире год от года возрастает. По данным исследований, опубликованных Всемирным экономическим форумом, Россия в 2015 году заняла 45 место из 141 государств мира в международном рейтинге конкурентоспособности стран в туристском секторе, а в 2013 году Россия занимала 63-е место в мире, то есть наблюдается положительная динамика. Однако, в последние два года ряд факторов социально-политического характера сократил возможности россиян отдыхать за рубежом и привел к значительным изменениям структуры отечественного туризма, в результате чего усилились позиции въездного туризма. Согласно данным Росстата, за весь период 2015 года количество международных туристских прибытий (въездной турпоток), с любыми целями (деловыми, отдых и т.д.), составило 26,9 млн., что на 5,6% больше, чем в 2014 г. – 25,4 млн. прибытий¹. Въездной туризм не только является одним из наиболее динамично развивающихся, уникальных и популярных видов бизнеса, но и обладает определенными преимуществами и особенностями, позволяющие ему быть наиболее стабильным по сравнению с другими секторами экономики. В то же время объём въездного туризма растет недостаточно высокими темпами, характерными для европейских стран. И главным фактором, сдерживающим развитие туризма в России, по-прежнему является недостаточная рациональность структуры туристско-рекреационного комплекса принимающей стороны, невысокие темпы развития и модернизации его основных элементов. Поэтому существует необходимость комплексного исследования системных процессов и организационно-экономических условий в территориальных образованиях, осуществляющих приём иностранных туристов. Разработка и обоснование методических положений по оценке приоритетности основных сегментов развития въездного туризма и их влияния на экономическое развитие территории будет способствовать реализации процессов, связанных с решением важнейших организационно-экономических проблем развития туристско-рекреационной сферы, формирования базы ее устойчивого развития. Данное обстоятельство актуализирует необходимость разработки комплекса организационно-экономических мер по дальнейшему развитию въездного туризма, которые будут содействовать эффективности и рациональности использования ресурсного потенциала, и обеспечат туристским территориям статус успешных дестинаций.

Степень научной разработанности проблемы. Научные исследования в области теоретических и практических проблем развития туризма и его отдельных сегментов нашли отражение во многих публикациях зарубежных и отечественных ученых и практиков.

Большое влияние на постановку позиции автора по исследуемой проблеме оказали работы таких авторов, как Балабанов И.Т., Биржаков М.Б., Богомолова Е.С., Быстров С.А., Гуляев В.Г., Кабушкин Н.И., Карпова Г.А., Кружалин В.И., Лазовский В.Ф., Морозов М.А., Романова Г.М., Темиров Д.С.

¹ www.russiatourism.ru

Чеботарь Ю.М., Чудновский А.Д., Яковлев Г.А., которые во многом осветили специфику экономики туризма, современное состояние сферы туризма в целом.

Отдельные проблемы развития международного туризма и его государственного регулирования как в России, так и за рубежом представлены в работах таких ученых как Александрова А.Ю., Драчева Е.Л., Забаев Ю.В., Квартальнов В.А., Сенин В.С., Тихомиров О.В. и ряда других. Однако, в них не прослеживается четкое представление о разграничении дефиниций въездного, выездного, национального, международного видов туризма. Вопросы развития и регулирования процессов организации въездного туризма и его потенциала нашли отражение в трудах Венгерова В.Ю., Дунаевской Е.А., Кабирова И.С. Ушакова Д.С. и др.

Проведенное автором диссертационной работы исследование научных работ показало, что в настоящее время отсутствует единое мнение ученых по вопросам рациональности в структуре туристско-рекреационного комплекса принимающей территории, наблюдается при этом множество позиций в отношении понятийного аппарата, отсутствует вероятностная оценка тенденций в развитии эффективных сегментов международного въездного туризма, недостаточно полно исследована методика влияния въездного туризма на экономическое развитие территории. Все эти проблемы и послужили основой проведения данного диссертационного исследования.

Объект исследования – системные процессы развития и функционирования международного въездного туризма (МВТ) на примере Краснодарского края.

Предмет исследования – совокупность теоретических, методических, положений и организационно-экономических отношений по обеспечению процессов развития международного въездного туризма и его влияния на экономику территории (на примере Краснодарского края).

Целью диссертационной работы является разработка организационно-экономических аспектов и практических рекомендаций по развитию МВТ. Поставленная цель потребовала решения комплекса взаимосвязанных теоретических, методических и практических **задач**:

- исследовать специфику функционирования въездного туризма, уточнить понятийный аппарат;
- обосновать использование системного подхода к процессам развития международного въездного туризма;
- предложить методические подходы к оценке рациональности структуры туристского комплекса принимающей территории;
- оценить влияние МВТ на экономическое развитие территории Краснодарского края;
- обосновать экономико-математическую модель развития международного въездного туризма для оценки приоритетности основных сегментов его развития;
- выявить траектории развития МВТ Краснодарского края.

Гипотеза научного исследования основывается на предположении о том, что международный въездной туризм является многофункциональной системой и одним из специфических видов туристских поездок, а также целевым сегментом международного и внутреннего туристских рынков, обладает значительным потенциалом, который может быть успешно востребован посредством реализации комплекса организационно-экономических мероприятий, связанных с рациональной структурой туристского комплекса и оценкой его влияния на экономику принимающей территории.

Таким образом, можно с определенной степенью достоверности говорить о наличии объективной необходимости теоретического обоснования и практических исследований, которые смогли бы обеспечить эффективное достижение ключевых ориентиров и перспектив развития международного въездного туризма определенной территории.

Методология исследования. Теоретической базой написания диссертации послужили современные концепции и научные разработки российских и зарубежных ученых, раскрывающие, во-первых особенности развития въездного туризма и его структуру; во-вторых разработку организационно-экономических аспектов развития въездного туризма и оценки его мультипликативного эффекта определенной территории.

В процессе исследования использовались традиционные приемы анализа: группировок, средних величин, статистического и факторного анализа, а также методы экономико-математического, структурного и матричного моделирования, а также прогнозирования применительно к социально-экономическим объектам.

Эмпирическая база исследования включала официальные данные Росстата и его территориальных органов в Краснодарском крае, законодательные и подзаконные правовые акты, официальные данные Всемирной туристской организации, справочные и аналитические материалы Ростуризма, Интернет-ресурсы, а также фактические материалы, собранные автором в ходе написания диссертационного исследования.

Соответствие темы диссертации паспорту специальности ВАК. Диссертационное исследование выполнено в соответствии с паспортом специальности 08.00.05 – Экономика и управление народным хозяйством (рекреация и туризм), п.15.3. «Современное состояние и прогнозирование основных тенденций развития международного и внутреннего туристских рынков и их отдельных сегментов», п.15.7. «Территориальная организация туристско-рекреационных систем», п. 15.16. «Развитие различных видов рекреационной и туристской деятельности на региональных, национальных и мировых рынках; факторы развития внутреннего, въездного и выездного туризма».

Научная новизна состоит в теоретической разработке, обосновании методических и практических рекомендаций по развитию МВТ. Конкретные результаты, обладающие признаками научной новизны и полученные лично соискателем, можно представить следующим образом:

1. Исследована специфика функционирования въездного туризма. Раскрыта и уточнена сущностная характеристика понятийного аппарата дефиниции «въездной туризм», которая конкретизирована с позиции функциональной типологии, предполагающей группировку по выделенным существенным свойствам, таким как: основные функции МВТ, сегменты туристского рынка, оказывающие на его развитие наибольшее влияние, а также траектории дальнейшего развития, что позволяет обосновать территориально-ресурсные, социально-экономические и организационно-управленческие составляющие его развития.

2. Обосновано использование системного подхода к процессам развития международного въездного туризма, предполагающие определение критериев-признаков, подсистем, функций и потоков, что позволяет обосновать механизм взаимодействия структур, обеспечивающих эффективное функционирование МВТ и согласованность входных и выходных параметров при создании туристского продукта принимающей территории.

3. Предложены методические подходы к оценке рациональности структуры туристского комплекса территории, принимающей иностранных туристов, базирующиеся на матричных формах посредством расчета интегрального показателя структурных преобразований с учетом их приоритетности по следующим критериям: экологическая рациональность, рациональность международного туристского продукта, рациональность структуры инвестиционных вложений в комплекс.

4. Проведена оценка влияния международного въездного туризма на экономику Краснодарского края, основывающаяся на расчете коэффициента локализации затрат и коэффициента, который отражает замкнутость экономики территории во взаимосвязи кругов обращения средств, полученных от сферы туризма, по результатам расчета которых определен мультипликативный эффект от туризма в целом и МВТ, в частности, на экономику края.

5. Обоснована экономико-математическая модель развития международного въездного туризма для оценки приоритетности основных сегментов его развития, позволяющая выявить степень влияния отдельных переменных на уровень результативности развития въездного туризма по наиболее успешным направлениям, что обеспечивает возможность акцентирования внимания на важнейших направлениях развития.

6. Разработаны траектории МВТ Краснодарского края, отражающие важнейшие направления его развития. Первая траектория направлена на упрощение процесса прибытия иностранных гостей, вторая – на расширение потенциальных возможностей инфраструктуры туризма принимающей территории, совместное развитие которых нацелены на достижение единого результата: дальнейшее развитие МВТ.

Положения, выносимые на защиту:

1. Литературные исследования проблем функционирования въездного туризма показал, что, несмотря на значительный интерес современных специалистов туристского бизнеса к въездному туризму, на сегодняшний день исследования в данном направлении носят в большей мере либо автономный,

либо описательный характеры, а категория въездного туризма, индустрии въездного туризма, туристского продукта, как было установлено, имеют разнообразные трактовки. Данное обстоятельство обусловлено целым рядом причин, основной из которых является то, что, большинство авторов рассматривают въездной туризм как производную от туризма в целом, что не дает возможности оценить его вклад в экономику страны, региона и местности и увидеть системность происходящих в нем процессов.

2. Обоснование концептуальных положений настоящего исследования предполагает необходимость формирования целостного представления об особенностях процессов развития въездного туризма. Для понимания сущностной характеристики любой системы, включая и систему въездного туризма, необходимо выявить направления взаимодействия элементов, ее формирующих, а также соответствующих подсистем, свойств, целей, функций. Кроме того, системный подход предусматривает и объектную характеристику системы: то есть туристский продукт, туры, рынок и сам туристский бизнес, позволяющий оптимизировать и рационализировать туристско-рекреационный комплекс принимающей территории.

3. Рациональность структурных элементов территориального туристского комплекса можно определить исходя из уровня соответствия продукта комплекса сформированному спросу, определяемому ростом количества международных прибытий, возможности туристского комплекса достичь запланированных или поставленных целей при наименьших затратах времени и ресурсов. Измерение рациональности структуры территориального туристского комплекса должно проводиться на основе целого набора критериев, среди которых рост количества международных прибытий, который характеризует интерес иностранных туристов к туристскому продукту рассматриваемой территории; степень соответствия туристского продукта международному спросу, характеризующий рациональность и эффективность использования природных и управленческих ресурсов территории и ряда других.

4. Успешность развития международного въездного туризма определенной территории определяется не только рациональностью туристского комплекса, но и его значимостью, которую можно выявить с помощью как прямого, так и косвенного влияния. В современной экономической теории заложены основные инструменты, позволяющие определить мультипликативный эффект посредством туристского мультипликатора. Применительно к въездному туризму Краснодарского края правомерно использовать понятия обобщенного и дифференцированного мультипликатора, поскольку Краснодарский край - это самый крупный рекреационный регион в стране по количеству средств размещения и числу туристов, где развиваются практически все виды туризма, способные привлечь иностранных туристов.

5. Достижение желаемого уровня эффективности функционирования индустрии въездного туризма, базирующего на детальном изучении перспективных направлений его развития, возможно при условии установления

параметров, влияющих на результативность деятельности предприятий и организаций сферы туризма и определяющих их динамическое развитие. С целью обеспечения высоких темпов роста сектора въездного туристского рынка и нахождения количественных параметров, при изменении которых, будет достигнут необходимый результат, нами проведено экономико-математическое моделирование взаимосвязей между неявными (латентными) переменными, позволяющее оценить степень влияния отдельных сегментов туристского рынка на уровень результативности развития въездного туризма по наиболее успешным направлениям.

6. Результатом реализации разработанной экономико-математической модели определения приоритетности основных сегментов развития въездного туризма принимающей территории стала разработка соответствующих траекторий развития, позволяющих сформировать благоприятные условия развития МВТ, обеспечить синергетический эффект, усилить конкурентоспособность территории Краснодарского края на мировом туристском рынке.

Обоснованность и достоверность диссертационного исследования характеризуется применением системного подхода, наличием логической и структурной последовательности изложения задач и полученных результатов, которые подкреплены математическими моделями и соответствующими расчетами, что достаточно полно подтверждает выдвинутую гипотезу. Достоверность результатов была обеспечена использованием в качестве теоретической и методической базы диссертационной работы достижений отечественной и зарубежной науки по проблемам въездного туризма, данных органов государственной статистики России, статистической базы Краснодарского края, нормативно-правовых актов, программных документов федерального и регионального уровней по рассматриваемой проблематике, а также статистической информации Всемирной туристской организации, международной исследовательской организации (WorldTourismandTravelCouncil).

Теоретическая значимость выполненного исследования заключается в разработке концептуальных положений, позволяющих дополнить и уточнить понятийный аппарат дефиниции «въездной туризм», его сущностной характеристики, способствует приращению научного знания в области построения рациональной структуры туристского комплекса территорий, принимающих зарубежных туристов, в обосновании методов и способов построения и реализации моделей оценки приоритетности основных сегментов рынка международного въездного туризма.

Практическая значимость заключается в разработке теоретических и методических положений по развитию въездного туризма, что доведено до уровня конкретных методических подходов и рекомендаций. Основные методические положения диссертации и практические рекомендации по оценке приоритетности важнейших сегментов развития въездного туризма на основе математического моделирования могут быть использованы органами власти

при разработке региональных программ, что позволит создать необходимые условия для дальнейшего развития МВТ принимающих территорий.

Апробация основных результатов диссертации. Основные положения и результаты диссертационной работы были представлены и обсуждались на всероссийских и международных научно-практических конференциях, в т.ч.: XIX Международная научно-практическая конференция «Современные тенденции развития науки и технологий» (Белгород, 31 октября 2016 г.); Международная научно-практическая конференция «Достижения науки в 2016 році» (м. Київ, 30 грудня 2016 р.); XI Международная научно-практическая конференция «Экономика и современный менеджмент» (Москва, 10 января 2017г.); III Международная научно-практическая конференция «Наука в современном мире: приоритеты развития» (Уфа, 15-16 января 2017 г.); II Международная научная конференция «Scientific Discoveries» (Чехия, Карловы Вары – Россия, Москва, 28-29 января 2017г.) и др.

Публикации. Основные положения диссертационного исследования представлены в 11 публикациях, общим объемом 11,14 п.л. (в т.ч. автора – 6,93 п.л.), из которых 3 статьи в изданиях, рекомендованных ВАК России, общим объемом 1,39 п.л. (в т.ч. автора 1,27 п.л.), 1 монографии объемом 7,07 п.л. (в т.ч. автора – 3,2 п.л.).

Структура диссертации. Диссертационная работа включает введение три главы основного текста, заключение, библиографический список, приложения. Текст диссертационной работы представлен на 159 стр., сопровождается 27 таблицами и 30 рисунками. Список литературы включает 175 источника.

Во «Введении» обоснована актуальность темы диссертационного исследования, проанализирована степень ее разработанности; сформулированы объект, предмет, цели и задачи проводимого исследования; выявлена научная новизна, теоретическая и практическая значимость работы, приведена апробация основных результатов.

В первой главе диссертации «Научно-теоретические аспекты развития рынка въездного туризма» рассмотрен современный рынок въездного туризма с позиций его специфики и основных функций, обоснован системный подход к процессам его развития, исследованы основные особенности и тенденции современного рынка въездного туризма.

Во второй главе «Разработка и обоснование методических положений по оценке влияния международного въездного туризма на экономическое развитие территории Краснодарского края» проанализировано состояние развития въездного туризма на территории Краснодарского края, представлен методический подход к оценке рациональности структуры туристского комплекса территории, принимающей иностранных туристов, показана оценка влияния МВТ на экономическое развитие территории Краснодарского края.

В третьей главе «Концептуальный подход к моделированию и прогнозированию развития въездного туризма Краснодарского края» обосновано использование Черноморских круизов в качестве дополнительного фактора развития въездного туризма, осуществлено моделирование процессов

въездного туризма для оценки приоритетности основных сегментов его развития, показаны траектории дальнейшего развития международного въездного туризма Краснодарского края.

В «Заключении» изложены выводы и предложения по результатам выполненного диссертационного исследования, а также определены перспективы дальнейшей разработки тематики исследования.

ОСНОВНЫЕ РЕЗУЛЬТАТЫ И ВЫВОДЫ ДИССЕРТАЦИОННОГО ИССЛЕДОВАНИЯ

1. Исследована специфика функционирования въездного туризма, уточнен понятийный аппарат.

Несмотря на значительный интерес современных экономистов и специалистов туристского бизнеса к въездному туризму, на сегодняшний день исследования в данном направлении носят в большей мере либо автономный, либо описательный характеры, а категории въездного туризма, индустрии въездного туризма, туристского продукта, как было установлено, имеют разнообразные трактовки. Данное обстоятельство обусловлено целым рядом причин, основными из которых являются:

- во-первых, большинство авторов рассматривают въездной туризм как производную туризма в целом, что не дает возможности оценить его вклад в экономику страны, территории и местности, а также увидеть системность происходящих в нем процессов;

- во-вторых, возникают определенные сложности при проведении экономико-статистического анализа данных категорий вследствие терминологической близости обозначенных понятий;

- в-третьих, отсутствует системный подход к рассмотрению въездного туризма, позволяющий, на основании изучения многообразия структурных элементов, входящих в его состав, выявить причинно-следственные связи между ними и создать систему их взаимодействия, которая устранил терминологические противоречия и обеспечит основу для унификации понятийно-категориального аппарата.

С нашей точки зрения, сущностную характеристику категории «въездной туризм», необходимо рассмотреть с точки зрения функциональной типологии, предполагающей группировку по выделенным существенным свойствам, таким как: основные функции, сегменты туристского рынка, оказывающие на развитие въездного туризма наибольшее влияние, а также траектории его дальнейшего развития (рисунок 1). В представленном рисунке типологии въездного туризма рассматриваются с точки зрения территориального аспекта. Международный въездной туризм связан с поездками путешественников с целью туризма, предусматривающий пересечение государственной границы и выезд из страны постоянного проживания. Выезд сопряжен с прохождением таможенного, валютного и медицинского контроля. Другой типологический признак основан в большей степени на экономических параметрах и

показывает влияние международных въездных потоков на платежный баланс принимающей территории, стимулирование развития инфраструктуры.

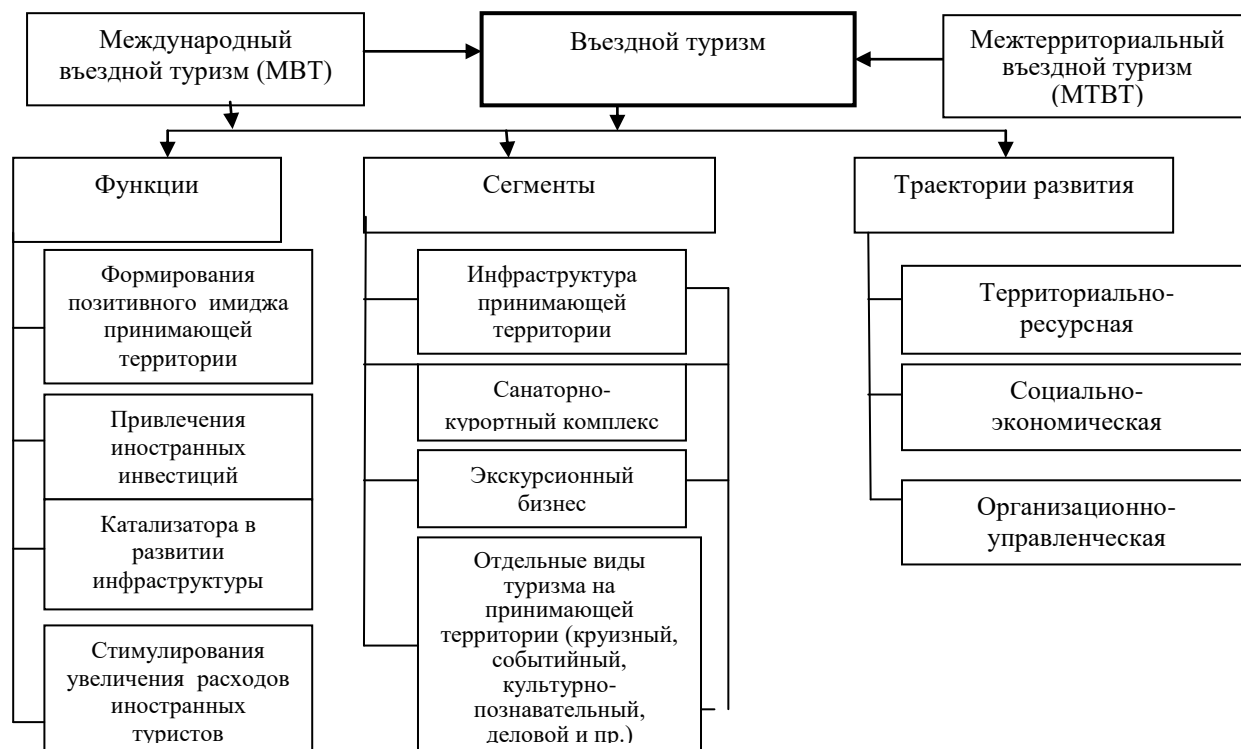


Рисунок 1 – Функциональная типология категории «въездной туризм» (составлено автором)

Межтерриториальный въездной туризм (МТВТ) или внутренний, в отличие от МВТ, не предполагает пересечение государственной границы и, следовательно, нет необходимости соблюдать все туристские формальности. Прежде всего, МТВТ позиционируется как миграционный поток людей с целью туризма в пределах страны постоянного проживания, и не подразумевает пересечения границы. Подобная интерпретация дефиниции «въездной туризм» обосновывает процессы теоретического, социально-экономического и организационного направления развития МВТ, а также позволяет выявить приоритетность развития отдельных его секторов.

2. Обосновано использование системного подхода к процессам развития въездного туризма

В наиболее общей интерпретации система представляет собой комплекс взаимосвязанных структурных элементов или подсистем, представляющих единое целое каких либо объектов или субъектов, нацеленных на достижение заданных целей и имеющих определенное назначение. Причем эффективность системы гораздо выше, чем простая сумма ее структурных элементов.

Опираясь на данное определение системы, въездной туризм также возможно охарактеризовать в виде сложной, частично самоуправляемой социально-экономической системы. Данная система, по сути, представляет собой объединение структурных компонентов природного, культурно-

исторического, инфраструктурного, организационного и технического направления. Объединены также и участники рынка и территории, которые производят и реализуют услуги, связанные с потреблением иностранными туристами. Системный подход к процессам развития въездного туризма предполагает также определение критериев-признаков, подсистем, функций и потоков, что позволяет обосновать механизм взаимодействия структур в обеспечении эффективности процессов создания туристского продукта принимающей территории. В результате исследования методической базы развития въездного туризма с позиций системного подхода, выявлены возможности использования моделей и концепций в определении важнейших его сегментов, а также условий для планирования и прогнозирования дальнейшего развития.

Система въездного туризма может включать в себя, как минимум, четыре основные подсистемы: производственную; распределения и реализации туристского продукта; подсистему, способствующую развитию въездного туризма; а также подсистему прогнозирования и планирования международных туристских потоков исходя из рациональности структуры туристско-рекреационного комплекса территории.

Производственная подсистема отвечает за координацию и регулирование производственных процедур в обслуживании иностранных туристов, за реализацию намеченных результатов и служит ориентиром для выработки необходимых управленческих действий. Во главе производственной подсистемы заложена основная цель, обеспечивающая гармоничное развитие системных процессов.

Подсистема распределения и реализации турпродуктов содержит несколько основных блоков, определяющих качество входа в систему и влияющих на конструирование её каркаса. В составе данной подсистемы находятся: ресурсное обеспечение, методическое обеспечение и правовая база, формирующая процессы организации тура для въездного туризма. Отдельными блоками выступают подсистема, способствующая развитию туризма и подсистема прогнозирования и планирования туристских потоков исходя из рациональной структуры ТРК принимающей территории, каждая из которых играет особую роль в процессе создания туристского продукта в системе международного въездного туризма.

3. Предложены методические подходы к оценке рациональности структуры туристского комплекса принимающей территории

Туристский комплекс принимающей территории в развитии въездного туризма может быть рассмотрен, как совокупность экономических отношений и институтов, определяющих его структуру, характер взаимодействия предприятий и организаций, которые обеспечивают как производство, так и реализацию туристско-рекреационного продукта.

Рациональность структуры территориального туристского комплекса может быть оценена, посредством расчета интегрального показателя структурных преобразований с учетом их приоритетности. Определение приоритетов может быть осуществлено с помощью метода анализа иерархий.

Данный метод основан на позиционировании задач с помощью построения соответствующих иерархических систем с распределением задач по их составляющим частям с помощью осуществления попарных их сравнений.

Иерархия для определения приоритетов критериев рациональности структуры территориального туристского комплекса, по нашему мнению, основывается на трех критериях: экологическая рациональность, рациональность турпродукта туристского комплекса, рациональность структуры инвестиционных вложений в комплекс (таблица 1).

Оценка каждого параметра осуществляется в виде специальных таблиц в значениях длин отрезков от 1/9 до 9, заносимых в соответствующие строки заданной аналитической таблицы, которая представляет собой обратно симметричную матрицу квадратного вида.

Для каждой матрицы рассчитываются максимальные собственные числа ($МСЧ_{max}$), а также собственные вектора (вектора приоритетности по сравниваемым элементам матрицы).

Рассчитываются индексы согласования по каждой из матриц (ИСМ), которые предоставляют информативные данные о нарушениях численных (кардинальных) и транзитивных (порядковых) согласованностях оценок:

$$ИСМ = (МСЧ_{max} - n) / (n - 1), \quad (1)$$

где, в качестве n используется размер симметричной матрицы.

Индекс согласования необходимо сравнить с согласованностью средней по случайно выбранной матрице (ССМ) с соответствующей размерностью. Рассчитывается также и отношение согласованности (ОСМ) для каждой матрицы по формуле:

$$ОСМ = ИСМ / ССМ \quad (2)$$

В случае, если в конкретной матрице выявится соотношение, что $ОСМ < 10\%$, то это говорит о том, что показатели матрицы согласованы и могут быть использованы для дальнейшего анализа.

После расчета показателей ОСМ для каждой матрицы, рассчитываются вектора приоритетов. Собственные вектора матриц, полученные на втором круге расчетов, умножаются на такую матрицу, где в качестве столбцов приняты собственные вектора пяти матриц, которые уже получены на третьем круге расчетов. Результатом будет являться вектор, обозначающий приоритеты, соответствующих критериев рациональности структуры туристского комплекса.

Расчет интегрального показателя рациональности структуры территориального туристского комплекса Краснодарского края с учетом фактора приоритетности был проведен в п. 2.2 диссертационного исследования.

Посредством составления матриц попарных сравнений были определены векторы приоритетов (таблица 1).

Таблица 1 – Матрица попарных сравнений общего показателя рациональности структуры туристского комплекса Краснодарского края с учетом их приоритетности

	Рациональность структуры инвестиционных вложений в комплекс	Рациональность турпродукта туристского комплекса	Экологическая рациональность	Собственный вектор матрицы	Нормализованные оценки вектора приоритета
Рациональность структуры инвестиционных вложений в комплекс	1,000	0,556	0,889	0,79	0,26
Рациональность турпродукта туристского комплекса	1,800	1,000	0,889	1,17	0,38
Экологическая рациональность	1,125	1,125	1,000	1,08	0,36
Сумма	3,93	2,68	2,78	3,04	
Собственное число матрицы (СЧМ)	1,02	1,03	0,99		
$SЧМ_{max} = \sum SЧМ$	3,04				
Индекс согласованности (ИСМ)	0,02				
Случайная согласованность матрицы (ССМ)	0,58				
Относительная согласованность сравнений	3,3%				

Данные таблицы 1 показывают, что по каждому критерию показатель относительной согласованности сравнений не превышает 10%. Как следствие, можно сделать вывод о корректности используемых показателей для определений интегрального показателя рациональности структуры туристского комплекса Краснодарского края с учетом их приоритетности.

Полученные данные (рисунок 2), а также вектора приоритетности общего показателя рациональности структуры туристского комплекса Краснодарского края (таблица 2), показывают, что во многом значения общего показателя рациональности определяются показателем рациональности туристского продукта.

При этом для формирования рациональной структуры территориального туристского комплекса, следует принимать инвестиционные решения, позволяющие с большой степенью эффективности использовать туристско-рекреационную базу края и создавать систему предложений территориального туристского продукта, которая бы, в наибольшей степени, смогла учесть имеющуюся структуру, динамику и тенденции спроса на туристский продукт международного уровня.

Таблица 2 – Вектора приоритетов показателей рациональности структуры инвестиционных вложений, рациональности турпродукта, экологической рациональности

Критерии рациональности	Показатель относительной согласованности сравнений	Показатели определения приоритетов критериев рациональности структуры регионального туристского комплекса	Нормализованные оценки вектора приоритета
Рациональность структуры инвестиционных вложений	0,00%	Инвестиции в основной капитал	0,47
		Амортизация основных фондов	0,53
Рациональность турпродукта	3,87%	Среднемесячный уровень заработной платы в туризме	0,15
		Въездной международный тур. поток	0,30
		Объемы реализации предприятий гостиниц и ресторанов	0,27
		Финансовый результат деятельности гостиниц и ресторанов	0,28
Экологическая рациональность	0,00%	Объемы выброса в атмосферу загрязняющих веществ	0,47
		Количество обезвреженных загрязняющих веществ	0,53
Общий показатель рациональности структуры комплекса Краснодарского края	3,3%	Рациональность структуры инвестиционных вложений	0,26
		Рациональность турпродукта	0,38
		Экологическая рациональность	0,36

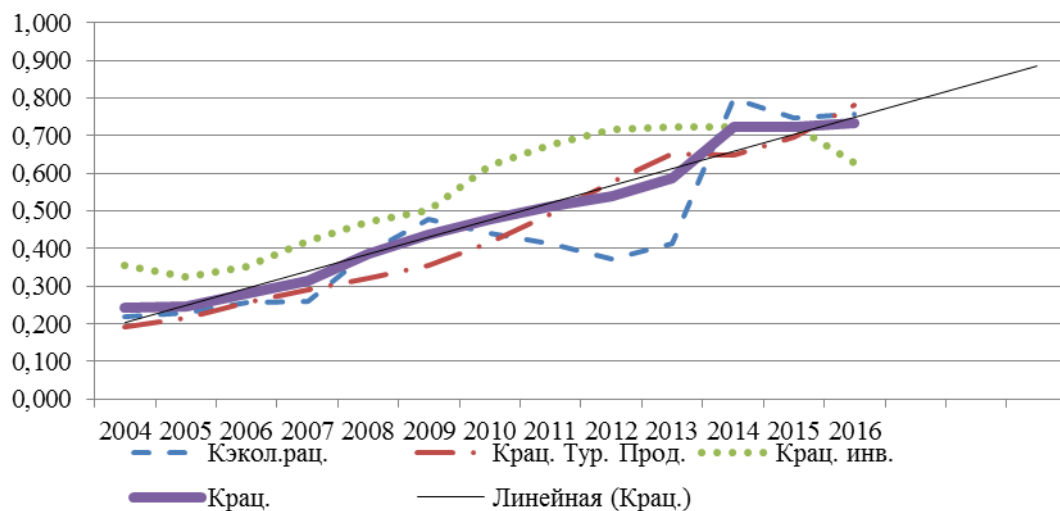


Рисунок 2 – Динамика сводных показателей рациональности туристского комплекса Краснодарского края

Более того, рациональность туристского продукта в большей степени определяется въездным международным туристским потоком (30 % из 100%), что подтверждает тот факт, что данный показатель позволяет говорить об отлаженном механизме функционирования туристского комплекса, рациональности его структуры и уникальности формируемого на территории края туристского продукта.

4. Оценено влияние международного въездного туризма на экономическое развитие территории Краснодарского края

Успешность развития въездного туризма определенной территории определяется не только рациональностью туристского комплекса, но и его значимостью, которую можно выявить с помощью как прямого, так и косвенного влияния. В современной экономической теории заложены основные инструменты, позволяющие определить мультипликативный эффект посредством туристского мультипликатора. Туристский мультипликатор выражается в виде числового коэффициента, который показывает скорость возрастания или сокращения валового регионального продукта вследствие изменения динамики расходов туристов.

Оценка мультипликативного эффекта была проведена в п. 2.3 диссертационного исследования. В основу расчетов положена численность иностранных туристов, посетивших территорию Краснодарского края в указанный период времени. В числе показателей, которые позволяют провести оценку степени влияния развития въездного туризма, взяты два коэффициента:

1. Коэффициент локализации (сосредоточения);
2. Коэффициент, который отражает замкнутость экономики территории во взаимосвязи кругов обращения средств, полученных от сферы туризма. Коэффициент локализации, отражает долю затрат от международных туристских потоков, которая остается в крае. Расчеты показали, что локализация затрат по международному въездному туризму близка по значению к коэффициенту локализации затрат всей сфере туризма Краснодарского края, что, в свою очередь позволяет утверждать о высоком уровне значимости именно этого вида туризма в экономическом развитии края (таблица 3, рисунок 3).

Таблица 3 – Расчет мультипликатора туризма Краснодарского края

Показатели	2004	2005	2006	2007	2008	2009	2010	2011	2012	2013	2014
Мультипликатор въездного туризма	1,651	1,643	1,612	1,598	1,597	1,596	1,599	1,602	1,602	1,598	1,619
Мультипликатор туризма Краснодарского края	1,607	1,628	1,573	1,574	1,553	1,562	1,555	1,558	1,558	1,552	1,567

В расчете коэффициента, который отражает замкнутость экономики во взаимосвязи с обращением средств, полученных от туризма фигурируют показатели валовой добавленной стоимости и промежуточного потребления, которые в конечном итоге дают характеристику величины финансового

результата деятельности предприятий, участвующих в международном въездном туризме, который остается в Краснодарском крае.

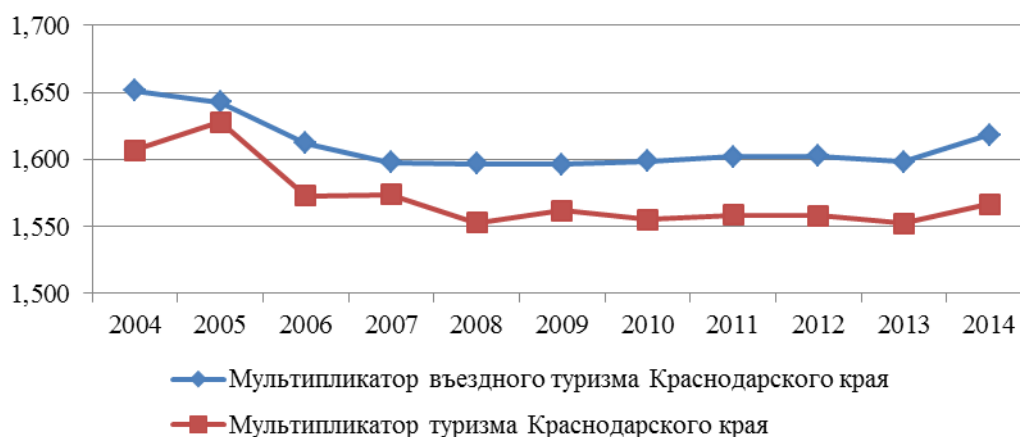


Рисунок 3 – Мультипликатор туризма Краснодарского края

Полученные данные (табл.3,рис. 3) подтверждают, перспективность развития именно международного въездного туризма, поскольку мультипликативный эффект по нему больше, чем в целом по туристской сфере Краснодарского края.

5. Обоснована экономико-математическая модель развития международного въездного туризма для оценки приоритетности основных сегментов его развития

С целью обеспечения высоких темпов роста сектора въездного туристского рынка и нахождения количественных параметров, при изменении которых, будет достигнут необходимый результат, нами проведено экономико-математическое моделирование на основе метода проекции на обобщенные структуры, позволяющее оценить степень их влияния на уровень результативности развития международного въездного туризма по наиболее успешным направлениям.

Автором обосновано, что в числе сегментов, оказывающих влияние на развитие въездного туризма Краснодарского края, выступают: экскурсионный бизнес, санаторно-курортный комплекс, черноморские круизы.

Модель развития въездного туризма может быть представлена следующим образом (рисунок 4)

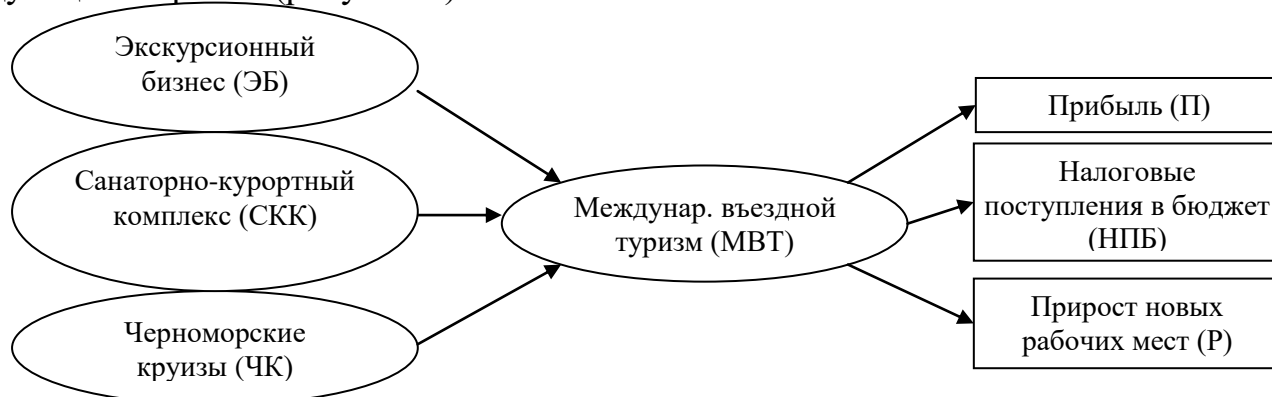


Рисунок 4 – Модель развития въездного туризма Краснодарского края

Внутренняя модель развития въездного туризма, отражающая взаимосвязь между обобщенными переменными может быть записана в виде уравнения:

$$LV_{ВТ} = \beta_0 + \beta_1 LV_{ЭБ} + \beta_2 LV_{СКК} + \beta_3 LV_{ЧК} + Y_{ВТ} \quad (3)$$

где: $L V_{ЭБ}, L V_{СКК}, L V_{ЧК}$ - обобщенные переменные, $\beta_1, \beta_2, \beta_3$ - «путевые» коэффициенты, характеризующие силу и направление связей между обобщенными переменными, β_0 - свободный член, $Y_{ВТ}$ - остаточный член.

Внешняя модель, отражающая взаимосвязь между обобщенными показателями и блоками факторов развития въездного туризма примет вид (4):

$$\begin{cases} X_{П} = \lambda_{0П} + \lambda_{1П} LV_{ВТ} + Y_{П} \\ X_{НПБ} = \lambda_{0НПБ} + \lambda_{1НПБ} LV_{ВТ} + Y_{НПБ} \\ X_{Р} = \lambda_{0Р} + \lambda_{1Р} LV_{ВТ} + Y_{Р} \end{cases} \quad (4)$$

Полученные данные (таблица 4) подтверждают корректность модели.

Таблица 4 – Статистика внутренней модели развития въездного туризма

Показатели	Оценка β_i	Стандартная ошибка, SE_{β_i}	t-статистика	$Pr(> t)$
Свободный член	2,0627E-16	0,09	2,45202E-16	1
Санаторно-курортный комплекс (СКК)	0,18	0,13	1,57	0,0134
Черноморские круизы (ЧК)	0,65	0,18	3,86	0,0008
Экскурсионный бизнес (ЭБ)	0,41	0,14	2,97	0,0073

Критерий t-статистики выполняется для всех блоков рассматриваемой модели $Pr(> |t|) < 0,05$.

При этом, данная модель показывает, что результативность Черноморских круизов в развитии въездного туризма выше, нежели остальных секторов.

На основании полученных данных с использованием среднефактических индексов роста показателей, автор провел моделирование развития въездного туризма с учетом приоритетности основных сегментов его развития (таблица 5):

Таблица 5 – Прогнозные значения целевых индикаторов с учетом приоритетности основных сегментов развития МВТ Краснодарского края

Направления/индикаторы		2016г.	2017г.	2018г.	2019г.	2020г.
Развитие экскурсионного бизнеса	Прибыль	1 016,53	1 081,86	1 151,38	1 225,38	1 304,12
	Налог на прибыль	203,31	216,37	230,28	245,08	260,82
	Прирост рабочих мест	9,1%	10,7%	12,2%	13,8%	14,4%
Развитие санаторно-курортного комплекса	Прибыль	1 069,44	1 197,41	1 340,70	1 501,13	1 680,76
	Налог на прибыль	213,89	239,48	268,14	300,23	336,15
	Прирост рабочих мест	5,6%	5,9%	6,1%	7,5%	6,6%
Развитие круизного туризма	Прибыль	1 122,36	1 318,83	1 549,71	1 821,00	2 139,78
	Налог на прибыль	224,47	263,77	309,94	364,20	427,96
	Прирост рабочих мест	8,3%	10,9%	14,3%	17,2%	18,5%

6. Разработаны траектории развития международного въездного туризма Краснодарского края

Формирование прогноза развития международного въездного туризма, невозможно без выработки гипотез и предположений о развитии факторов, влияющих на финансовый результат функционирования сферы туризма.

Для целей настоящего исследования под траекториями нами понимаются значения экзогенных переменных, заданных на прогнозном периоде.

Говоря о развитии международного въездного туризма, можно выделить ряд траекторий, которые нацелены на достижение единого результата – его дальнейшее эффективное развитие. С нашей точки зрения подобными траекториями могут быть следующие:

1. «Транзакционная траектория» - когда в развитии международного въездного туризма предпочтение отдается мероприятиям, направленным на максимальное упрощение процесса прибытия на принимающую территорию:

- облегчение визового режима,
- формирование прямых рейсов по различным путям сообщения (авто, авиа, морское),
- совершенствование статистического учета,
- совершенствование статистики пограничной службы по классификации въездных и выездных потоков.

2. «Инфраструктурная траектория», реализация которой направлена на наращивание номерной вместимости средств размещения при высококачественном уровне сервиса и дифференциации предложения туристско-рекреационных услуг:

- развитие холдинговых структур гостиничного и ресторанного бизнеса,
- проведение активной маркетинговой политики по продвижению туристского продукта на международном рынке,
- совершенствование нормативно-правовой базы.

Исходные данные и используемые для составления модели показатели по приведенным траекториям приведены в таблице 6.

Таблица 6 – Исходные данные для построения прогноза

Показатели	2009г.	2010г.	2011г.	2012г.	2013г.	2014г.	2015г.	2016г.
Число мест в гостиницах и аналогичных средствах размещения (единица)	35 229	34 106	48 523	59 000	75 310	79 633	118 518	164 595
Инвестиции в основной капитал в фактически действовавших ценах, млн. руб.	332 532	377 013	589 623	711 720	798 476	955 208	750 236	579 908
Коэффициент транспортной доступности	1,55	1,57	1,57	1,57	1,62	1,55	1,54	1,55
Доля транспортных расходов туристов, %	10	10	10	15	20	20	25	25
Объемы реализации гостиниц и ресторанов, млн. руб.	20 548	23 774	25 525	27 589	28 450	34 904	40 520	37 712
ВРП гостиниц, млн.руб.*	18 150	21 704	24 125	27 764	33 606	39 406	44 900	55 941

* под ВРП гостиниц нами понимается объем гостиничных услуг в составе валового регионального продукта

С учетом темпов роста отдельных показателей социально-экономического развития Краснодарского края в 2015–2018 гг, был осуществлен трендовый прогноз развития международного въездного туризма на период до 2020 года (таблица 7).

Таблица 7 – Трендовый прогноз развития международного въездного туризма Краснодарского края

Показатели	2017г.	2018г.	2019г.	2020г.
Число мест в гостиницах и аналогичных средствах размещения (единица)	169 533	174 619	179 857	185 253
Инвестиции в основной капитал в фактически действовавших ценах, млн. руб.	626 301	676 405	730 517	788 959
Коэффициент транспортной доступности	1,57	1,57	1,57	1,57
Доля транспортных расходов туристов, %	25	25	25	25
Объемы реализации гостиниц и ресторанов, млн. руб.	39 598	41 578	43 657	45 839
ВРП гостиниц, млн. руб.	58 738	61 675	64 759	67 997

При этом прогнозирование въездного туризма по выделенным траекториям показывает лучшие результаты (таблица 8).

Таблица 8 – Результаты прогноза по транзакционной и инфраструктурной траектории развития

	Транзакционная траектория развития МВТ				Инфраструктурная траектория развития МВТ			
	2017	2018	2019	2020	2017	2018	2019	2020
Число мест в гостиницах и аналогичных средствах размещения (ед.)	172 825	178 009	183 350	188 850	228 586	235 443	242 507	249 782
Инвестиции в основной капитал, млн. руб.	637 899	701 689	771 858	849 044	649 497	701 457	757 574	818 179
Коэффициент транспортной доступности	1,57	1,59	1,60	1,62	1,57	1,57	1,57	1,57
Доля транспортных расходов туристов, %	23	21	20	17	25	25	25	25
Объемы реализации гостиниц и ресторанов, млн. руб.	41 483	47 706	57 247	74 421	40 729	43 987	47 506	51 307
ВРП гостиниц, млн. руб.	61 535	70 765	84 918	110 394	60 416	65 250	70 470	76 107

Данные таблицы показывают, что лучшая транспортная доступность дает лучшие результаты, что объясняется сокращением временных издержек на подготовку и организацию путешествия. Транспортная доступность туристской территории является лишь одним из условий, которые определяют туристские предпочтения. Набор достопримечательностей, как природного, так и культурного характера, экологическая и экономическая ситуации во взаимодействии с безопасностью принимающей территории, уровень и

качество сервисной составляющей, ценовая политика также являются определяющими в выборе места отдыха иностранных туристов. Грамотность учета указанных выше факторов, опосредованно заложенных в прогнозные значения, будет способствовать получению максимальных значений прибыли краткосрочного и долгосрочного характера от туристской деятельности, и повышению уровня удовлетворенности потребительских запросов. Следует учитывать, что данные траектории развития рассматриваются в качестве «лакмусовых» для МВТ. Приведенные траектории не являются исчерпывающими и могут сочетаться как вместе, так и с другими, и нацелены на достижение единого результата – развитие международного въездного туризма.

СПИСОК РАБОТ, ОПУБЛИКОВАННЫХ ПО ТЕМЕ ДИССЕРТАЦИИ

Публикации в ведущих рецензируемых журналах и изданиях, рекомендованных ВАК

1. Левченко, К.К. Основные особенности и тенденции развития рынка въездного туризма / К.К. Левченко // Транспортное дело России. Научный журнал – Москва. – 2016. – № 6(127). – С. 90-96 (0,5 п.л.).

2. Левченко, К.К. Черноморские круизы как дополнительный фактор развития въездного и внутреннего туризма / К.К. Левченко // Интернет-журнал «НАУКОВЕДЕНИЕ». – 2016. – том 8, №6. Режим доступа: <http://naukovedenie.ru/PDF/93EYN616.pdf> (0,47 п.л.).

3. Левченко, К.К. Система сбалансированных показателей как важнейший инструмент повышения эффективности управления предприятиями туристского бизнеса / К.К. Левченко, Т.П. Левченко, Е.В. Корягина // Сервис в России и за рубежом. – 2016. т.10, №9 (70). – с. 58-65. (0,42 п.л., в т.ч. автора 0,3 п.л.).

Статьи и материалы в других изданиях

4. Левченко, К.К. Формирование системы управления инновационным развитием санаторно-курортных комплексов: монография [Электронный ресурс] / К.К. Левченко, Т.П. Левченко, С.В. Кошечев – Электрон. текст. дан (1 файл 3,1 Мб) – Сочи: РосИнновации, 2013. – (7,07 п.л., в т.ч. автора 3,2 п.л.).

5. Левченко, К.К. Система мониторинга инновационной привлекательности территориальных образований / К.К. Левченко, С.В. Кошечев, Н.В. Лопатина // European Journal of Economic Studies. 2013. Vol.(4), №2. С. 90-96 (0,57 п.л., в т.ч. автора 0,35 п.л.).

6. Левченко, К.К. Системный подход к развитию въездного туризма / К.К. Левченко // Современные тенденции развития науки и технологий: материалы

XIX Международной научно-практической конференции: №10, часть 10. Белгород, 31 октября 2016.-с.72-76 (0,28 п.л.).

7. Левченко, К.К. Анализ развития въездного туризма в России и Краснодарском крае / К.К. Левченко // Молодой ученый. – 2016. – №21 – С. 402-405. (0,43 п.л.).

8. Левченко, К.К. Роль и значение гостиничного бизнеса в развитии въездного туризма / К.К. Левченко // Досягнення науки в 2016 році: матеріали Міжнародної науково-практичної конференції (м. Київ, 30 грудня 2016 р.). – Київ, 2016. – С. 147-151 (0,35 п.л.).

9. Левченко, К.К. Системный подход к развитию въездного туризма / К.К. Левченко // Экономика и современный менеджмент: материалы XI Международной научно-практической конференции: (10 января 2017г., г.Москва)– М. : Научный журнал «Chronos». 2017. – С. 49-53 (0,34п.л.).

10. Левченко, К.К. Методические подходы к оценке рациональности структуры туристского комплекса и его влияния на развитие въездного туризма / К.К. Левченко // Scientific Discoveries: материалы II Международной научной конференции (Чехия, Карловы Вары – Россия, Москва, 28-29 января 2017г.). - 2017. – С.170-191 (0,47 п.л.).

11. Левченко, К.К. Проблемы и тенденции устойчивого развития въездного туризма в регионе // The scientific heritage (Венгрия), Выпуск №8 (8), 25.01.2017.- С. 19-21 (0,24 п.л.).