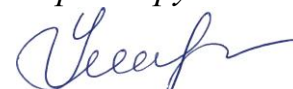


*На правах рукописи*



**Ушакова Елена Олеговна**

**СОВЕРШЕНСТВОВАНИЕ МЕТОДИЧЕСКИХ ПОДХОДОВ К  
КОМПЛЕКСНОЙ ОЦЕНКЕ РЕСУРСОВ ТЕРРИТОРИИ ДЛЯ РАЗВИТИЯ  
СФЕРЫ ТУРИЗМА**

Специальность 08.00.05 – Экономика и управление народным хозяйством  
(рекреация и туризм)

**АВТОРЕФЕРАТ**

диссертации на соискание ученой степени  
кандидата экономических наук

Сочи – 2016

Диссертация выполнена в ФГБОУ ВО «Сибирский государственный университет геосистем и технологий»

**Научный  
руководитель:**

доктор экономических наук, профессор  
**Мекуш Галина Егоровна**

**Официальные  
оппоненты:**

**Нюренбергер Лариса Борисовна**  
доктор экономических наук, доцент,  
ФГБОУ ВО «Новосибирский государственный университет экономики и управления «НИНХ»,  
заведующая кафедрой сервиса и организации  
коммерческой деятельности

**Сердюкова Надежда Константиновна**  
кандидат экономических наук, доцент,  
ФГБОУ ВО «Сочинский государственный университет», доцент кафедры управления и технологий в туризме и сервисе

**Ведущая  
организация:**

**ФГАОУ ВО «Сибирский федеральный университет»**

Защита состоится «12» октября 2016 г. в 14:00 часов на заседании диссертационного совета Д 212.255.02 на базе ФГБОУ ВО «Сочинский государственный университет» по адресу: 354003, г. Сочи, ул. Пластунская 94, корпус 2, аудитория 237.

С диссертацией можно ознакомиться в научной библиотеке ФГБОУ ВО «Сочинский государственный университет» и на сайте: <http://www.sutr.ru/science/dissertation/dissovet-economic/soiskateli/ushakova-elena-olegvona/index.php>

Автореферат разослан «09» сентября 2016 г.

Ученый секретарь  
диссертационного совета,  
кандидат экономических  
наук, доцент



Воробей Елена Константиновна

## **ОБЩАЯ ХАРАКТЕРИСТИКА РАБОТЫ**

**Актуальность темы исследования.** Не вызывает сомнения, что направления стратегического развития сферы туризма в стране должны формироваться с учетом различий в степени обеспеченности туристскими ресурсами структуры экономики субъектов Российской Федерации.

Для обоснования программ развития туризма необходимо проведение комплексной оценки ресурсного потенциала территории страны. Существующие методические подходы к оценке туристских ресурсов ориентированы, в основном, на отдельные элементы туристско-рекреационного потенциала территорий. На наш взгляд, инструмент оценки, который охватил бы максимальное количество элементов природно-экономического потенциала территории с точки зрения развития туризма, в настоящий момент отсутствует. Недоучет большого количества критериев, значимых для оценки возможностей развития туристских дестинаций, не дает оснований принимать взвешенных решений по развитию сферы туризма на региональном и, особенно, на муниципальном уровнях.

В этой связи, актуальность темы исследования определяется объективной необходимостью совершенствования методических подходов к оценке ресурсов территории для развития сферы туризма.

**Степень научной разработанности проблемы.** В последнее время возрастает интерес к различным аспектам социально-экономического развития территории страны и отдельных отраслей, что диктует необходимость расширения теоретических исследований в данном направлении.

Методологические аспекты формирования ресурсного потенциала территорий нашли свое отражение в трудах А. И. Ильичева, П. Кругмана, Г. Е. Мекуш, А. А. Минца, Ю. М. Каныгина, В. И. Татаренко и др.

Проблемы использования ресурсного потенциала территорий для развития сферы туризма исследуются в работах российских ученых М. Б. Биржакова, Е. И. Богданова, А. М. Ветитнева, Т. И. Власовой, И. Н. Гаврильчака, Е. А. Джанджугазовой, Н. А. Зайцевой, Н. Д. Загорина, И. В. Зорина, Д. К. Исмаева, А. А. Клеймана, В. А. Квартальнова, Л. П. Людвиг, М. А. Морозова, В. С. Новикова, Г. А. Папиряна, Г. М. Романовой, С. А. Севастьяновой, В. С. Сенина, А. А. Татарина, Д. С. Ушакова, А. Д. Чудновского, а также зарубежных исследователей, Б. Арчера, Д. Стайнса, И. Флетчера, Д. Фречтлинга и др.

Методические подходы к оценке туристского потенциала территорий рассмотрены в научных трудах А. И. Афонасовой, Ю. А. Веденина, А. В. Дроздова, Н. Н. Зубаковой, П. И. Караневского, Е. Н. Карчевской, Е. Ю. Колбовского, А. С. Кускова, Т. А. Лавровой, Н. С. Мироненко, Л. И. Мухиной, В. Б. Нефедовой, А. Г. Симоняна, В. С. Преображенского, И. Т. Твердохлебова, Н. В. Федюковой, Е. А. Юванен и др.

Анализ работ известных авторов показал, что теоретические и методические основы проведения комплексной оценки ресурсов территории для развития сферы туризма находятся в стадии развития, научных публикаций по исследуемому вопросу недостаточно. Актуальность темы и недостаточная

степень ее научной разработанности определили цели и задачи диссертационного исследования.

**Цели и задачи исследования.** Целью диссертационного исследования является разработка теоретических положений и методических рекомендаций по совершенствованию методических подходов к комплексной оценке ресурсов территории для развития сферы туризма. Для достижения данной цели в работе поставлены следующие задачи:

- изучить, уточнить и дополнить понятийный аппарат оценки ресурсов территории для развития сферы туризма;
- проанализировать методические подходы к оценке туристских ресурсов территории;
- обосновать предложения по совершенствованию методических подходов к комплексной оценке ресурсов территории для развития сферы туризма;
- исследовать предпосылки развития туризма в Новосибирской области и провести оценку туристско-рекреационного потенциала территории на уровне муниципальных образований;
- на основе рейтинговой оценки разработать рекомендации по повышению привлекательности муниципальных образований и геоинформационному обеспечению развития туристской дестинации Новосибирской области.

**Объект диссертационного исследования** – туристско-рекреационная система Новосибирской области.

**Предмет исследования** – организационно-экономические и управленческие отношения, возникающие в процессе развития сферы туризма, с позиций оценки и использования потенциала ресурсов территории.

**Научная новизна диссертационного исследования** заключается в разработке методического инструментария комплексной оценки ресурсов территории для развития сферы туризма. Научную новизну составляют следующие положения:

- уточнено понятие «ресурсы территории для развития сферы туризма», под которым автор понимает совокупность природно-климатических, историко-культурных и социально-экономических объектов, факторов и условий для создания конкурентоспособного туристского продукта, реализация которого способствует социально-экономическому развитию территории, что позволяет расширить теоретическую базу комплексной оценки ресурсного потенциала территорий;
- предложена группировка методов оценки туристских ресурсов, позволяющая учитывать статистическую обеспеченность решения организационно-управленческих задач для комплексной оценки туристско-рекреационного потенциала территории;
- разработана система критериев и показателей для интегральной оценки туристско-рекреационного потенциала территории, она дополнена критериями экологичности и сформированности институциональной среды;

- обоснован методический подход и сформирован алгоритм комплексной оценки ресурсов для развития сферы туризма на уровне муниципальных образований, позволивший выполнить рейтинговую оценку их потенциала;
- разработаны рекомендации по повышению туристской привлекательности муниципальных образований и геоинформационному обеспечению развития туристской дестинации Новосибирской области.

**Теоретическая значимость** исследования заключается в разработке методических подходов к оценке ресурсов территории для развития сферы туризма. Предложенные теоретические положения и методические рекомендации дают возможность полнее оценить ресурсный потенциал туристской дестинации и повысить информационную обеспеченность принятия управленческих решений на региональном и локальном уровнях.

**Практическая значимость** заключается в возможности использования региональными органами управления и местного самоуправления результатов комплексной оценки туристских ресурсов для совершенствования организационно-экономических механизмов развития туристской дестинации Новосибирской области.

**Методология и методы исследования.** Теоретической и методологической основой исследования послужили научные работы отечественных и зарубежных авторов в области рекреационной и экономической географии, региональной экономики, туристского ресурсоведения, экономики и менеджмента туризма. В основе работы – концепции социально-экономических систем, природно-экономического потенциала, территориально-рекреационных систем, геоинформационного обеспечения развития территорий.

Информационную базу исследования составили данные Федеральной службы государственной статистики, Федерального агентства по туризму, Министерства экономического развития Новосибирской области, отдельных научно-исследовательских работ, в том числе маркетинговых исследований.

В диссертационной работе были использованы методы экономико-статистического, структурного и системного анализа, экспертных оценок, картографический, проблемно-ориентированный, программно-целевой и др.

**Положения, выносимые на защиту:**

- авторское понятие «ресурсы территории для развития сферы туризма», в отличие от существующих положений, значительно расширяет теоретическую базу для комплексной оценки возможностей территории в экономико-управленческом аспекте;
- анализ методических подходов к оценке туристских ресурсов показал необходимость группировки методов для комплексной оценки с учетом статистической обеспеченности решения организационно-управленческих задач;
- сложность и многогранность процесса комплексной оценки туристских ресурсов для решения организационно-управленческих задач на региональном и локальном уровнях показывает необходимость пересмотра и дополнения системы критериев и показателей оценки, а также учета экологичности и

сформированности институциональной среды территории;

– предложенный автором методический подход к комплексной оценке ресурсов территории для развития сферы туризма, включающий расширенную систему критериев и показателей, позволяет выполнить интегральную оценку туристско-рекреационного потенциала территории;

– рейтинговая оценка муниципальных образований по потенциалу ресурсов для развития сферы туризма позволила определить наиболее инвестиционно привлекательные из них, а также разработать рекомендации по использованию потенциала и определению туристской специализации. Предложено геоинформационное обеспечение туристской деятельности, дающее возможность активизировать внедрение организационно-экономических механизмов развития туристской дестинации Новосибирской области.

**Соответствие темы диссертации требованиям паспорта специальностей ВАК.** Данное исследование выполнено в соответствии с п. 15.1 «Развитие теоретических и методологических основ рекреологии и туристской науки в экономико-управленческом аспекте», п. 15.7 «Территориальная организация туристско-рекреационных систем», п. 15.8 «Ресурсный потенциал сферы рекреации и туризма и эффективность его использования» паспорта научной специальности ВАК Российской Федерации (экономические науки) 08.00.05 – Экономика и управление народным хозяйством (рекреация и туризм).

**Степень достоверности и апробация результатов диссертации.** Основные теоретические положения и результаты прошли апробацию на всероссийских и международных научно-практических конференциях, в том числе: «Современные проблемы туризма и сервиса» (г. Москва, 2012 г.), «Проблемы и перспективы развития современного общества в эпоху модернизации: экономика, социология, философия, право» (г. Саратов, 2013 г.); «Формирование экономического потенциала субъектов хозяйственной деятельности: макро- и микроуровень» (г. Москва, 2014 г.); «Возможности развития туризма Сибирского региона и сопредельных территорий» (г. Томск, 2014, 2015 гг.); «Интерэкспо ГЕО-Сибирь» (г. Новосибирск, 2009–2016 гг.) и др.

Теоретические положения и практические материалы диссертации используются в рамках преподавания учебных курсов «Туристские ресурсы Российской Федерации», «Экономика туристского рынка», «Организация туроператорской и турагентской деятельности» и др., что подтверждается соответствующими справками о внедрении.

**Публикации.** По теме диссертации автором опубликовано 14 печатных работ общим объемом 18,16 п.л. (авторский вклад – 8,87 п.л.), в том числе в ведущих рецензируемых научных журналах и изданиях, определенных ВАК Министерства образования и науки РФ – 5 работ объемом 2,91 п.л. (авторский вклад – 2,66 п.л.).

**Объем и структура диссертации.** Общий объем основного текста составляет 161 страницу, состоит из введения, трех глав основной части,

заклучения, списка литературы из 173 источников, 23 приложений, включает 19 таблиц, 18 рисунков и 14 формул.

Во введении обоснована актуальность темы диссертационной работы, приведен анализ степени ее научной разработанности, определены объект, предмет, цель и задачи исследования, представлены научная новизна, теоретическая и практическая значимость, методология и методы исследования, сформулированы положения, выносимые на защиту.

В первой главе «Теоретическое обоснование комплексной оценки ресурсов территории для развития сферы туризма» рассмотрены теоретические положения оценки ресурсного потенциала туристских дестинаций: состав и структура ресурсного потенциала для социально-экономического развития территорий, классификация туристских ресурсов и методов их оценки.

Вторая глава «Формирование методического подхода к оценке ресурсов территории для развития сферы туризма» посвящена разработке рекомендаций по совершенствованию методических подходов к комплексной оценке туристских ресурсов: обоснован алгоритм комплексной оценки ресурсов территории на уровне муниципальных образований, сформирована система критериев и показателей оценки. Исследованы предпосылки развития туризма в Новосибирской области.

В третьей главе «Комплексная оценка ресурсов муниципальных образований Новосибирской области для развития сферы туризма» по результатам комплексной оценки туристско-рекреационного потенциала определены рейтинг и туристская специализация муниципальных образований, разработаны рекомендации по повышению их туристской привлекательности, геоинформационному обеспечению развития туристской деятельности в регионе.

В заключении изложены итоги выполненного исследования, рекомендации и перспективы дальнейшей разработки темы.

## **ОСНОВНЫЕ РЕЗУЛЬТАТЫ И ВЫВОДЫ ДИССЕРТАЦИОННОГО ИССЛЕДОВАНИЯ**

**1. Предложено понятие «ресурсы территории для развития сферы туризма», которое, в отличие от существующих положений, значительно расширяет теоретическую базу для комплексной оценки возможностей территории в экономико-управленческом аспекте.**

Изучение мирового опыта и литературных источников показывает, что для организации туристской деятельности можно использовать практически все виды ресурсов, но для обеспечения социально-экономического развития территорий следует учитывать интересы не только участников туристского рынка, но и региональных органов управления и местного самоуправления. В связи с этим возрастает необходимость проведения экономической оценки ресурсного потенциала территории для решения организационно-экономических и управленческих задач по развитию туристских дестинаций.

При рассмотрении сущности туристских ресурсов различными авторами предлагаются понятия, которые носят либо отраслевую (для создания

туристского продукта), либо организационную (пригодность для организации определенных видов туризма) направленность: М. А. Абрамян, Л. П. Людвиг, Д. С. Ушаков и др. В научных трудах и Федеральном законе «Об основах туристской деятельности в Российской Федерации» туристские ресурсы определяются как природные, исторические, социально-культурные и инфраструктурные объекты, используемые для удовлетворения различных потребностей туристов.

По мнению автора, существующие понятия туристских ресурсов не раскрывают в полной мере их содержания, что требует уточнения с позиции их использования в контексте формирования организационно-экономических механизмов развития туристских дестинаций. В настоящем исследовании предложена такая трактовка понятия: «ресурсы территории для развития сферы туризма – это совокупность природно-климатических, историко-культурных и социально-экономических объектов, факторов и условий для создания конкурентоспособного туристского продукта, реализация которого способствует социально-экономическому развитию территории». Существенное отличие предложенного понятия в том, что кроме самих объектов туризма, учитываются факторы (природно-климатические, технологические, экономические, экологические и др.) и институциональные условия, влияющие на развитие сферы туризма на определенной территории. Факторы влияют на процесс создания туристского продукта, а институциональные условия определяют характер взаимодействия бизнес-сообщества, органов управления, местного населения и туристов.

По мнению автора, практически любое территориальное образование страны (субъект Федерации, муниципальный район, сельское поселение и др.) можно рассматривать как развивающуюся туристскую дестинацию. Для принятия организационно-экономических и управленческих решений по развитию туристских дестинаций требуется учитывать не только исходные ресурсы, но и возможности вовлечения новых элементов потенциала для перспективного развития территорий. Это дает основание утверждать, что «ресурсы территории для развития сферы туризма» – категория изменяющаяся, требующая постоянной оценки, так как в зависимости от стратегических и текущих приоритетов на разных этапах развития экономики могут стать востребованными различные элементы ресурсного потенциала.

## **2. Выполнена группировка методов для проведения комплексной оценки туристско-рекреационного потенциала территории с учетом статистической обеспеченности решения организационно-управленческих задач.**

В современных условиях используются различные подходы и методы оценки туристских ресурсов. Вместе с тем, экономической оценке туристских ресурсов пока не уделено должного внимания, что затрудняет определение эффективности развития сферы туризма на определенной территории. Для формирования организационно-экономических механизмов развития туристских дестинаций необходимо рассматривать всю совокупность



элементов природно-экономического потенциала территории, что предполагает использование комплексного подхода к его оценке.

Важное значение имеет статистическая обеспеченность оценки туристских ресурсов (степень достаточности достоверных сведений о состоянии объектов, влиянии факторов и условий). Низкая статистическая обеспеченность на региональном и, особенно, на локальном уровнях ограничивает возможности проведения комплексной оценки туристских ресурсов. Для выбора направлений совершенствования методических подходов к комплексной оценке туристских ресурсов необходимо расширить набор критериев и показателей оценки.

Анализ существующих методических подходов к оценке туристско-рекреационного потенциала территории авторов Е. И. Богданова, Ю. В. Веденина, А. В. Дроздова, Е. Н. Карчевской, Е. Ю. Колбовского, Н. Н. Мирошниченко, Ю. А. Худеньких и др. показал, что они учитывают, в основном, отдельные группы туристских ресурсов (природные, историко-культурные, инфраструктурные). Сложность и разнообразие элементов потенциала территории для развития сферы туризма предполагают использование различных методов оценки. В диссертационной работе выполнена группировка методов оценки туристских ресурсов с использованием методических подходов А. В. Дроздова, А. С. Кускова, Л. П. Людвиг, Н. С. Мироненко, И. Т. Твердохлебова и др. (таблица 1).

Таблица 1 – Группировка методов оценки туристских ресурсов (фрагмент)

Группы ресурсов	Методы	Характеристика
Природно-климатические	Картографический	Оценка ландшафтных условий (сочетание элементов ландшафта, перепады высот и др.)
	Статистические	Учет ресурсов и объектов в натуральных показателях, включая элементы качественной оценки ресурсов
	Медико-биологическая оценка	Расчет показателей комфортности природно-климатических условий (гидротермический коэффициент, индекс суровости климата и др.)
	Эстетическая оценка	Оценка степени эмоционального воздействия на человека (балльная оценка живописности ландшафта)
	Технологическая оценка	Оценка возможностей инженерно-строительного освоения территорий
	Экологическая оценка	Мониторинг загрязнений окружающей среды, определение степени негативного влияния промышленных объектов, расположенных на территории и вблизи объектов туризма
	Экономическая оценка	Оценка выгод от использования ресурсов, эффективности мероприятий, направленных на более полное и рациональное использование ресурсов
...	...	...

В рамках комплексного подхода к оценке ресурсов территории для развития сферы туризма должны сочетаться методы количественной оценки, отражающей состояние и эффективность использования ресурсов, а также качественной оценки, определяющей привлекательность ресурсов.

Для комплексной оценки туристско-рекреационного потенциала территорий на различных этапах развития экономики и в соответствии с ее

приоритетами использованы различные подходы: рекреационно-географический, геоэкологический, маркетинговый, кадастровый и др. По мнению автора, в комплексных оценках пока преобладает рекреационно-географический подход.

Для целей оценки ресурсов территории при формировании организационно-экономических механизмов развития туристских дестинаций возможно использование кадастрового, геоинформационного, кластерного и экосистемного подходов (таблица 2).

Таблица 2 – Подходы к комплексной оценке туристских ресурсов территорий

Наименование подхода	Характеристика	Область использования
Рекреационно-географический	Оценка природных ландшафтов для целей рекреации и туризма	Туристско-рекреационное районирование
Геоэкологический	Оценка экологического состояния, определение ограничений на использование территорий	Геоэкологическое зонирование территорий, мониторинг загрязнений окружающей среды
Маркетинговый	Оценка потребительского спроса, привлекательности ресурсного потенциала территорий	Сегментация рынка туристских услуг, дифференциация территорий по привлекательности турпродукта
Кадастровый	Количественная и качественная опись объектов оценки, сбор и систематизация данных о динамике и степени изученности с приложением картографических и статистических материалов	Учет ресурсов для целей управления территориями
Геоинформационный	Разработка баз данных, электронных карт и др. инструментов визуализации ресурсного потенциала территории	Территориальные геоинформационные системы для широкого круга пользователей
Кластерный	Формирование экономических моделей взаимодействия органов управления, бизнеса, общественных организаций и потребителей	Обоснование создания территориальных туристско-рекреационных и автотуристских кластеров
Экосистемный	Оценка экономических выгод от использования территориальных экосистемных услуг	Индикаторы экономической ценности ресурсов экосистем, оценка экономических последствий различных вариантов использования ресурсов территорий

Кадастр, как система оценки, повышает степень информационной обеспеченности принятия решений по территориальному планированию, обоснованию инвестиционных проектов и программ развития туризма. К сожалению, создание кадастров туристских ресурсов не является приоритетной задачей государства, а реализуется лишь по инициативе органов управления некоторых регионов (например, Ленинградской, Вологодской, Орловской областей, республик Калмыкия, Мордовия, Алтай и др.).

Геоинформационный подход позволяет сочетать различные методы оценки туристско-рекреационного потенциала и на современной информационной платформе визуализировать потенциал, способствовать продвижению туристских возможностей территории.

Туристско-рекреационные кластеры, сосредоточив на определенной

территории взаимосвязанные предприятия и организации, осуществляющие полный технологический цикл производства и реализации туристского продукта, создают экономическую основу и формируют институциональную среду развития территорий. Положительный опыт деятельности туристско-рекреационных кластеров, созданных при поддержке Федеральной целевой программы «Развитие внутреннего и въездного туризма в Российской Федерации (2011–2018 годы)», показывает степень активизации организационно-экономических механизмов развития туристских дестинаций. Например, туристско-рекреационные кластеры «Белокуриха» в Алтайском крае, «Шерегеш» в Кемеровской области и др. достигли такого уровня развития, что, по сути, являются зонами экономического благоприятствования.

Экосистемный подход позволяет оценить ресурсы территории и выгоду от их использования при разных формах хозяйственной деятельности. Особенность экосистемного подхода состоит в расчете интегральных показателей, которые можно применять для обоснования организационно-экономических и управленческих решений.

### **3. Разработана система критериев и показателей комплексной оценки ресурсов территории для развития сферы туризма с учетом экологичности и сформированности институциональной среды.**

Анализ методических подходов к комплексной оценке туристских ресурсов разных авторов выявил многообразие критериев и показателей оценки (А. В. Дроздов, Е. Ю. Колбовский, Ю. А. Худеньких, Е. Н. Карчевская, Н. В. Федюкова, Е. И. Юванен, А. С. Кусков и др.). По мнению автора, эффективность использования различных критериев обусловлена масштабом оценки: размером территории и статистической обеспеченностью показателей оценки. Оценке потенциала туристских ресурсов с точки зрения принятия организационно-управленческих решений локального уровня уделяется недостаточно внимания. Ресурсы территорий требуется оценивать системно и комплексно, но не укрупненно, а на уровне муниципальных образований.

В процессе изучения существующих подходов к комплексной оценке туристско-рекреационного потенциала с использованием интегральных показателей выявлено, что практически не учитываются критерии экологичности и сформированности институциональной среды территории.

Автор предлагает дополнить систему критериев комплексной оценки ресурсов территории для развития сферы туризма еще двумя: «экологичность территории» и «сформированность институциональной среды».

Критерий «экологичность территории» позволяет оценивать потенциал природно-климатических ресурсов с учетом имеющихся ограничений: степень загрязнения территории (выбросы от стационарных источников, сбросы в водоемы, загрязнение почв и растительности и др.), угрозы возникновения чрезвычайных ситуаций (подтопления, техногенные катастрофы, проблемы водоснабжения, остаточное загрязнение средствами защиты растений и др.), репеллентные факторы (клещевой энцефалит и др.). По данному критерию целесообразно вводить отрицательные оценки, снижающие привлекательность

территории за счет неблагоприятных факторов.

Критерий «сформированность институциональной среды» позволяет учитывать условия для активизации организационно-экономических механизмов развития туристских дестинаций: степень развития институтов туристской деятельности, инфраструктуры и объектов туристского показа, финансовых и нефинансовых институтов развития и государственного регулирования сферы туризма, а также социальных институтов. Сформированность институциональной среды отображает заинтересованность органов управления в развитии туризма, готовность населения и предпринимательской среды к осуществлению туристской деятельности. Предлагаемые автором критерии оценки определяют условия развития туризма и вероятность рисков при разработке схем территориального планирования и стратегий развития туризма.

Предлагаемая автором система критериев оценки туристско-рекреационного потенциала территории включает следующие критерии:

– природно-климатические – экологичность, комфортность природно-климатических условий, контрастность, рекреационные возможности территории, наличие бальнеологических ресурсов, особо охраняемых природных территорий, уникальность, аттрактивность, туристская нагрузка на природные комплексы, освоенность территории;

– историко-культурные – историческая и культурная ценность, уникальность объектов, обеспеченность и насыщенность объектами историко-культурного наследия, аттрактивность, эстетичность, безопасность, технологичность освоения, туристская нагрузка на культурные комплексы, освоенность территории;

– социально-экономические – транспортная и информационная доступность; обеспеченность средствами размещения, предприятиями питания и досуговой сферы, санаторно-курортными предприятиями; сформированность инфраструктуры делового и событийного туризма, а также институциональной среды; разнообразие туристского продукта; обеспеченность кадрами; административное регулирование; состояние материально-технической базы; инвестиционная привлекательность; потребительский спрос. Расширенная система критериев и показателей оценки позволяет определить привлекательность территорий для организаторов туристской деятельности.

#### **4. Обоснован методический подход и сформирован алгоритм комплексной оценки ресурсов территории для развития сферы туризма на уровне муниципальных образований, на основе которого выполнена оценка туристско-рекреационного потенциала Новосибирской области.**

Методический подход включает количественную и качественную оценку природно-климатических, историко-культурных и социально-экономических ресурсов муниципальных образований, расчет интегральных показателей потенциала. С использованием данного методического подхода автор сформировал алгоритм комплексной оценки ресурсов территории (рисунок 1), который, в отличие от существующих, позволяет проводить покомпонентную и

интегральную оценку туристских ресурсов муниципальных образований.



Рисунок 1 – Алгоритм комплексной оценки ресурсов территории для развития сферы туризма на уровне муниципальных образований

В процессе изучения методических подходов к комплексной оценке туристско-рекреационного потенциала территории автором выбран как наиболее приемлемый подход Е. Н. Карчевской, представляющий оценку по обобщенному показателю (индексу туристско-рекреационного потенциала). В отличие от методического подхода Е. Н. Карчевской, в данной диссертационной работе уточнены состав элементов ресурсного потенциала территории для развития сферы туризма, а также система критериев и показателей оценки, процедуры расчета интегральных показателей.

Система интегральных показателей включает показатели потенциала по группам туристских ресурсов (формула (1)) и общего потенциала ресурсов муниципальных образований (формула (2)).

$$P_{ml} = \sum_{i=1}^n \frac{P_i v_i}{n_m}, \quad (1)$$

где  $P_{ml}$  – частный показатель потенциала соответствующей группы ресурсов муниципального образования;

$m$  – номер группы ресурсов развития сферы туризма;

- $l$  – номер муниципального образования;  
 $p_i$  – оценка потенциала по соответствующему критерию оценки ( $i$ ) в баллах;  
 $v_i$  – весовой коэффициент критерия оценки;  
 $n$  – количество критериев оценки в соответствующей группе ресурсов.

$$R_l = \sum_{m=1}^t P_{ml}, \quad (2)$$

где  $R_l$  – показатель потенциала ресурсов муниципального образования;  
 $t$  – количество групп ресурсов для развития сферы туризма.

Автором проведена комплексная оценка ресурсов муниципальных образований Новосибирской области для развития сферы туризма, в том числе экспертная. Сравнение полученных значений потенциала по группам ресурсов приводится на рисунке 2.

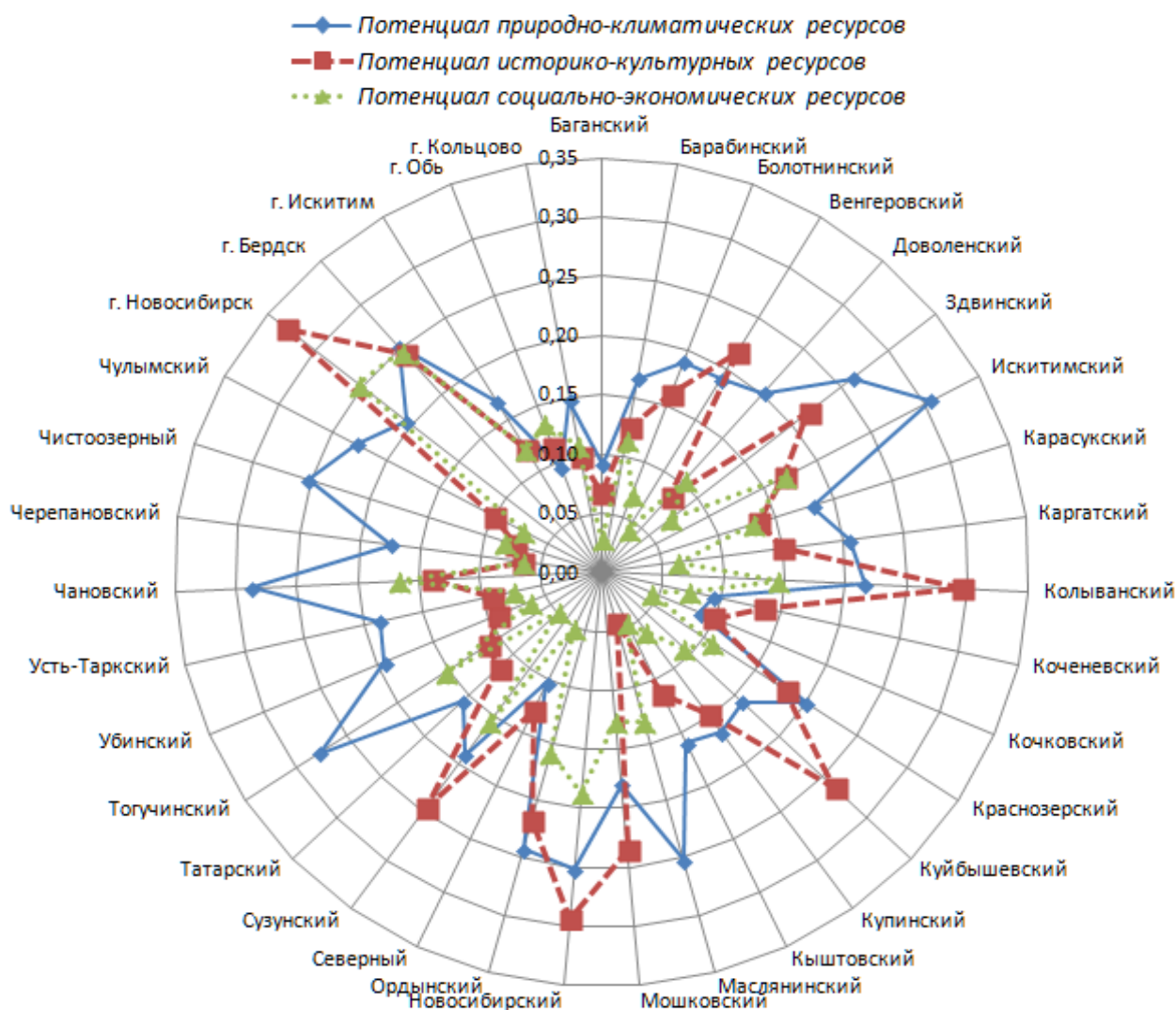


Рисунок 2 – Сравнение величин потенциала ресурсов муниципальных образований Новосибирской области

Выполнена группировка муниципальных образований по уровню потенциала (таблица 3) и их рейтинговая оценка.

Таблица 3 – Группировка муниципальных образований по уровню потенциала

Уровень потенциала	Расчетное значение (I)	Наименование муниципального образования
Высокий	$0,75 < I \leq 0,90$	Города Бердск и Новосибирск
Выше среднего	$0,60 < I \leq 0,75$	Искитимский, Колыванский, Новосибирский, Ордынский районы
Средний	$0,45 < I \leq 0,60$	Венгеровский, Здвинский, Карасукский, Краснозерский, Куйбышевский, Мошковский, Сузунский, Тогучинский, Чановский районы
Ниже среднего	$0,30 < I \leq 0,45$	Барабинский, Болотнинский, Доволенский, Каргатский, Коченевский, Купинский, Кыштовский, Маслянинский, Татарский, Убинский, Усть-Таркский, Черепановский, Чистоозерный, Чулымский районы, города Искитим и Обь, наукоград Кольцово
Низкий	$0,15 < I \leq 0,30$	Баганский, Кочковский, Северный районы

**5. На основе рейтинговой оценки муниципальных образований по потенциалу ресурсов для развития сферы туризма выявлены наиболее инвестиционно привлекательные из них, разработаны рекомендации по использованию потенциала и определению туристской специализации; предложено геоинформационное обеспечение туристской деятельности.**

С использованием матричного метода выполнено ранжирование муниципальных образований Новосибирской области по суммарному значению потенциала природно-климатических и историко-культурных, а также социально-экономических ресурсов, позволяющее выявить наиболее привлекательные для инвестиционных вложений территории (рисунок 3).

← Привлекательность территории

		Суммарный потенциал природно-климатических и историко-культурных ресурсов					
		Высокий (A)	Выше среднего (B)	Средний (C)	Ниже среднего (D)	Низкий (E)	
↑ Эффективность инвестиций	Потенциал социально-экономических ресурсов	Высокий (1)	Новосибирск Бердск Новосибирский	-	-	-	-
	Выше среднего (2)	-	-	(I)	-	-	-
	Средний (3)	-	Искитимский Чановский Ордынский Сузунский	Тогучинский	-	-	(II)
	Ниже среднего (4)	Колыванский	Мошковский Искитим	Карасукский Маслянинский Краснозерский	Обь Барабинский Кольцово Доволенский (III)	-	-
	Низкий (5)	-	Куйбышевский Здвинский	Чистоозерный Чулымский Болотнинский Каргатский Купинский	Усть-Таркский Коченевский Черепановский Убинский	-	(IV)
	Очень низкий (6)	-	Венгеровский	-	Северный Татарский Кыштовский	Кочковский Баганский	-

Рисунок 3 – Матрица ранжирования муниципальных образований Новосибирской области по потенциалу ресурсов для развития сферы туризма



Результаты комплексной оценки показали многообразие ресурсов для развития сферы туризма в регионе, также выявлены диспропорции в их освоении. Достаточно высокие показатели потенциала природно-климатических и историко-культурных ресурсов позволяют развивать базовые виды туризма на большей части территории области, но низкие значения потенциала социально-экономических ресурсов в большинстве сельских районов свидетельствуют о недостаточной степени готовности к приему и обслуживанию туристов. На основе рейтинговой оценки автором выделены перспективные для муниципальных районов виды туризма. В масштабе региона приоритетными видами туризма являются: рекреационный, лечебно-оздоровительный, культурно-познавательный различной тематики, деловой и активный. Особое место в развитии туризма Новосибирской области занимает научный потенциал (Академгородок, наукоград Кольцово и поселок Краснообск). Даны рекомендации по использованию потенциала ресурсов муниципальных образований и повышению их туристской привлекательности.

В процессе проведения комплексной оценки обработан большой массив информации о наличии и состоянии туристских ресурсов, но, вместе с тем, информационная обеспеченность территориального планирования и развития туризма на локальном уровне недостаточна.

Предложено геоинформационное обеспечение туристской деятельности: схемы территориального планирования развития туризма, электронные карты потенциала ресурсов с ранжированием по степени инвестиционной привлекательности (рисунок 4).

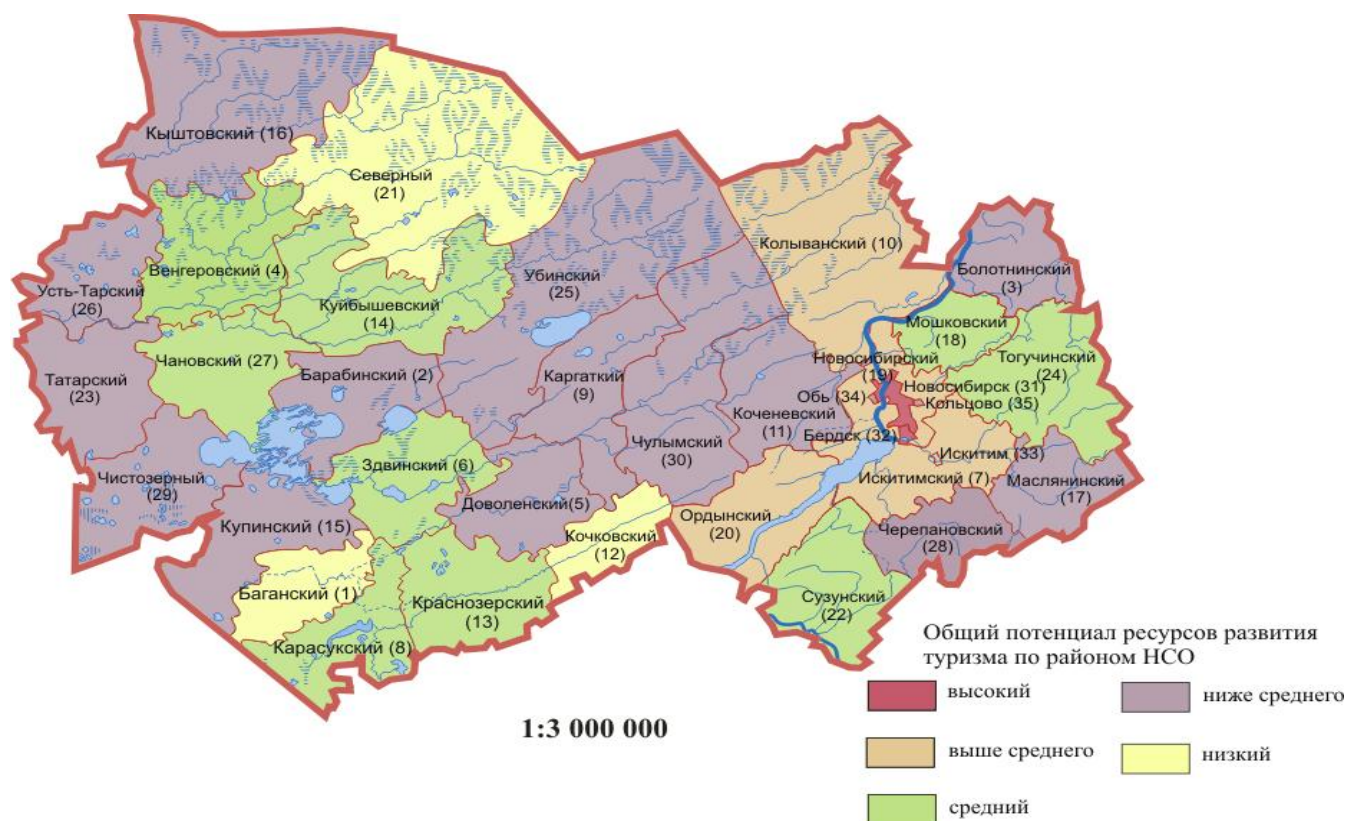


Рисунок 4 – Потенциал ресурсов муниципальных образований Новосибирской области для развития туризма



Автором предложено использовать региональную геоинформационную систему (ГИС) для решения задач территориального планирования и развития туризма. Для этой цели составлен алгоритм адаптации региональной ГИС для развития туристской дестинации Новосибирской области (рисунок 5).

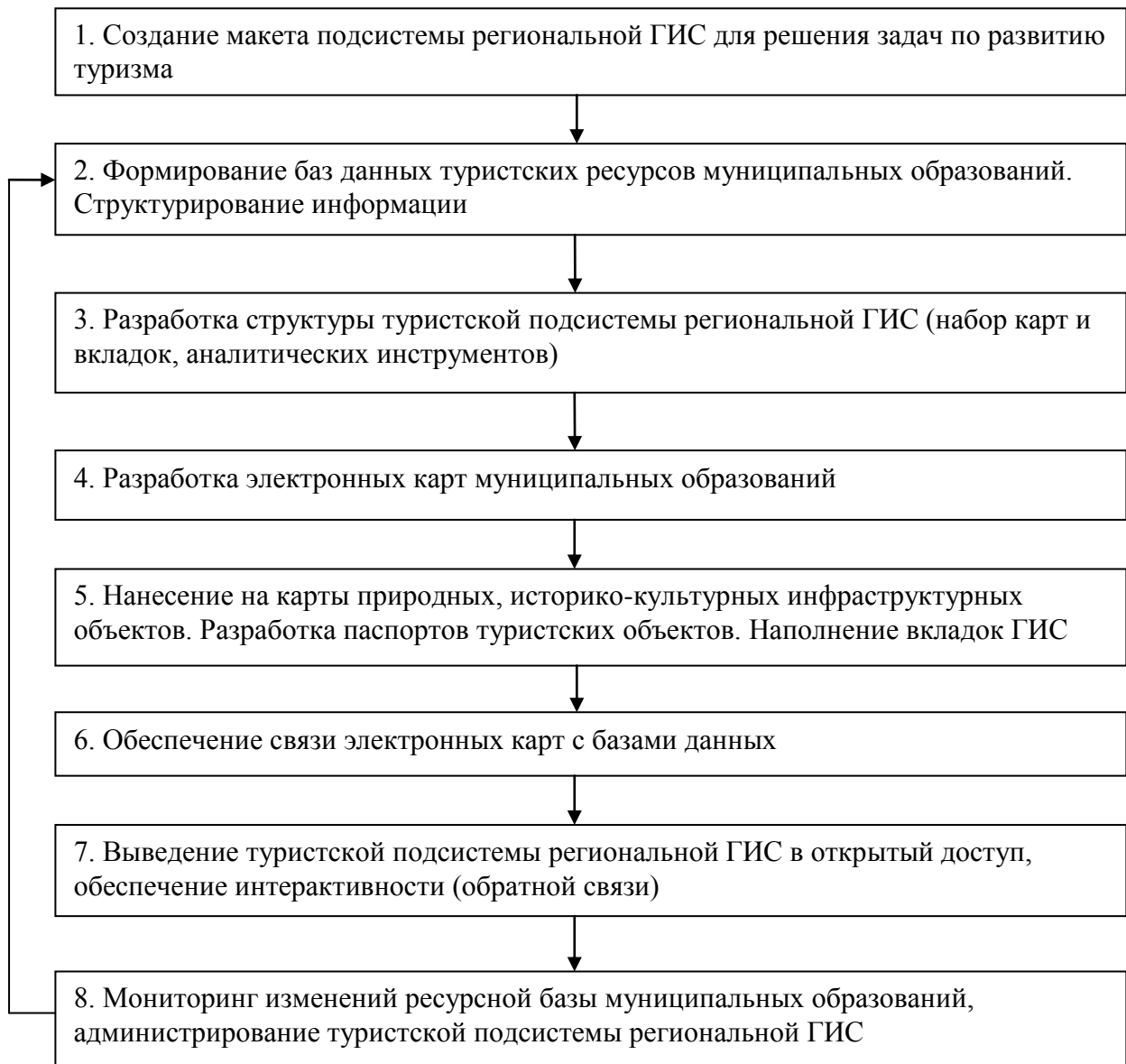


Рисунок 5 – Алгоритм адаптации региональной ГИС для развития туристской дестинации Новосибирской области

Технологические возможности ГИС позволяют не просто аккумулировать и анализировать информацию, но и получить визуализацию потенциала туристских ресурсов муниципальных районов Новосибирской области. Данное геоинформационное обеспечение – готовый инструмент для совершенствования схем территориального планирования.

Создание туристской подсистемы региональной ГИС является уникальным инновационным проектом, позволяющим решать широкий спектр задач организационно-управленческого характера для распространения объективной, полной и достоверной информации о потенциале туристских ресурсов

муниципальных образований Новосибирской области. Предлагаемое геоинформационное обеспечение позволит ускорить внедрение организационно-экономических механизмов развития туристской дестинации Новосибирской области, так как будет способствовать росту активности участников туристской деятельности.

В процессе диссертационного исследования были разработаны теоретические положения и методические рекомендации по совершенствованию методических подходов к комплексной оценке ресурсов территории для развития сферы туризма. Итоги выполненного исследования:

- дополнен понятийный аппарат оценки туристских ресурсов, сгруппированы методы оценки с учетом статистической обеспеченности организационно-управленческих задач;

- определены направления совершенствования методических подходов к комплексной оценке туристско-рекреационного потенциала территории (разработан алгоритм комплексной оценки на уровне муниципальных образований, сформирована система критериев и показателей комплексной оценки);

- по результатам комплексной оценки потенциала туристских ресурсов Новосибирской области определены рейтинг и туристская специализация муниципальных образований, выявлены наиболее инвестиционно привлекательные территории; разработаны рекомендации по развитию туризма и совершенствованию геоинформационного обеспечения туристской деятельности в регионе.

Таким образом, автором решена научная задача, имеющая важное значение для развития теоретических и методических подходов к комплексной оценке туристских ресурсов территории. Предлагаемый подход может быть использован для оценки туристско-рекреационного потенциала территориальных образований различного уровня с уточнением системы критериев и показателей.

Дальнейшее совершенствование методических подходов к комплексной оценке ресурсов территории для развития сферы туризма ориентировано на стратегические и текущие приоритеты развития экономики.

## **СПИСОК РАБОТ, ОПУБЛИКОВАННЫХ ПО ТЕМЕ ДИССЕРТАЦИИ**

### **Публикации в ведущих рецензируемых журналах и изданиях, рекомендованных ВАК**

1 Ушакова, Е. О. Вопросы комплексной оценки туристских ресурсов региона [Текст] / Е. О. Ушакова // Российское предпринимательство. – 2012. – № 8 (206). – С. 132–137. (0,26 п.л.)

2 Ушакова, Е. О. Методический подход к комплексной оценке ресурсов развития туризма региона [Текст] / Е. О. Ушакова // Региональная экономика:

теория и практика. – 2013. – № 48 (327). – С. 42–49. (0,8 п.л.)

3 Ушакова, Е. О. Эффективность внедрения геоинформационных систем управления региональными туристскими ресурсами (на примере Новосибирской области) [Текст] / Е. О. Ушакова // Российское предпринимательство. – 2013. – № 21 (243). – С. 76–85. (0,6 п.л.)

4 Ушакова, Е. О. Определение туристской привлекательности региона по величине потенциала ресурсов развития туризма [Электронный ресурс] / Е. О. Ушакова, С. А. Вдовин // Современные проблемы науки и образования. – 2014. – № 1. – Режим доступа: URL: [www.science-education.ru/115-12214](http://www.science-education.ru/115-12214) (дата обращения: 01.03.2014). – Загл. с экрана. (0,5 / 0,25 п.л.)

5 Ушакова, Е. О. Особенности оценки ресурсов территории для развития туристской отрасли [Текст] / Е. О. Ушакова // Вестник Кемеровского государственного университета. – 2015. – № 2 (62). – Т. 7. – С. 259–265. (0,75 п.л.)

### Монографии

6 Ушакова, Е. О. Методологические основы оценки ресурсов развития туризма региона [Текст] : монография / Е. О. Ушакова, И. И. Золотарев, С. А. Вдовин. – Новосибирск : СГГА, 2014. – 194 с. (11,26 п.л. / 3,75 п.л.)

### Статьи и материалы в других изданиях

7 Ушакова, Е. О. Геоинформационное обеспечение управления туристско-рекреационным потенциалом регионов [Текст] / Е. О. Ушакова // Интерэкспо ГЕО-Сибирь-2012: VIII Междунар. науч. конгр., 10-20 апреля 2012 г., Новосибирск : Междунар. науч. конф. «Экономическое развитие Сибири и Дальнего Востока. Экономика природопользования, землеустройство, лесоустройство, управление недвижимостью» : сб. материалов в 4 т. – Новосибирск : СГГА, 2012. – Т. 2. – С. 148–152. (0,26 п.л.)

8 Ушакова, Е. О. Основные проблемы территориального планирования управления туризмом в Российской Федерации [Текст] / Е. О. Ушакова // Неделя экономической науки: Алт. гос. техн. ун-т, БТИ, 26–30 ноября 2012 г. : сб. науч. докл. участников в 2 ч. – Бийск : Изд-во Алт. гос. техн. ун-та, 2013. – Ч. 1. – С. 122–128. (0,67 п.л.)

9 Робинсон, Б. В. Вопросы повышения эффективности управления региональными ресурсами развития туризма [Текст] / Б. В. Робинсон, Е. О. Ушакова // Вестник СГГА. – 2013. – Вып. 4 (24). – С. 63–71. (0,68 / 0,34 п.л.)

10 Татаренко, В. И. Анализ методологических проблем проведения оценки ресурсов региона, необходимых для развития туризма [Текст] / В. И. Татаренко, Е. О. Ушакова // Возможности развития краеведения и туризма Сибирского региона и сопредельных территорий: сб. науч. ст. по результатам четырнадцатой Междунар. научно-практ. конф., 29–30 окт. 2014 г. – Томск: Аграф-Пресс, 2014. – С. 57–60. (0,32 / 0,16 п.л.)

11 Мекуш, Г. Е. Территориальное планирование развития сферы туризма в муниципальных районах Новосибирской области [Текст] / Г. Е. Мекуш, Е. О. Ушакова // Интерэкспо ГЕО-Сибирь-2015: XI Междунар. науч. конф. «Экономическое развитие Сибири и Дальнего Востока. Экономика природопользования, землеустройство, лесоустройство, управление недвижимостью»: сб. материалов в 4 т. – Новосибирск: СГУГиТ. – 2015. – Т. 2. – С. 129–134. (0,32 п.л. / 0,16 п.л.)

12 Мекуш, Г. Е. Исследование ресурсного потенциала Новосибирской области для развития туристской отрасли [Текст] / Г. Е. Мекуш, Е. О. Ушакова // Вестник СГУГиТ. – 2015. – Вып. 1 (29). – С. 101–110. (0,72 п.л. / 0,36 п.л.)

13 Мекуш, Г. Е. Геоинформационное обеспечение развития туристской дестинации Новосибирской области [Текст] / Г. Е. Мекуш, Е. О. Ушакова // Интерэкспо ГЕО-Сибирь-2016: XII Междунар. науч. конгр., 18-22 апреля 2016 г., Новосибирск: Междунар. науч. конф. «Экономическое развитие Сибири и Дальнего Востока. Экономика природопользования, землеустройство, лесоустройство, управление недвижимостью»: сб. материалов в 3 т. – Новосибирск: СГУГиТ. – 2016. – Т. 1. – С. 79–83. (0,3 п.л. / 0,15 п.л.)

14 Мекуш, Г. Е. Оценка ценности экосистемных услуг для развития рекреации и туризма [Текст] / Г. Е. Мекуш, Е. О. Ушакова // Вестник СГУГиТ. – 2016. – Вып. 1 (33). – С. 200–209. (0,72 п.л. / 0,36 п.л.)